

平成 18 年 3 月期

第 1 四半期財務・業績の概況(連結)

平成 17 年 8 月 4 日

上 場 会 社 名

川崎汽船株式会社

上場取引所 東 大 名 福

コード番号

9107

本社所在都道府県

(URL <http://www.kline.co.jp>)

東京都

代 表 者

役職名 代表取締役社長 前川 弘幸

問合せ先責任者

役職名 経理グループ長 鳥住 孝司

TEL (03) 3595 - 5634

1. 四半期財務情報の作成等に係る事項

- 会計処理の方法における簡便な方法の採用の有無 : 無
- 最近連結会計年度からの会計処理の方法の変更の有無 : 有 (事業区分の変更)
- 連結及び持分法の適用範囲の異動の有無 : 有 (連結(新規)2社(除外)-社 持分法(新規)-社(除外)-社)
- 公認会計士又は監査法人による関与の有無 : 有 (連結財務諸表全体及びその作成過程に関する質問・分析的手続を主体としたレビュー手続)

2. 平成 18 年 3 月期第 1 四半期の業績概況(平成 17 年 4 月 1 日 ~ 平成 17 年 6 月 30 日)

(1) 経営成績(連結)の進捗状況

(百万円未満切捨て)

	売 上 高		営 業 利 益		経 常 利 益		四半期(当期)純 利 益	
	百万円	%	百万円	%	百万円	%	百万円	%
18 年 3 月期第 1 四半期	221,126	11.1	23,970	9.8	24,093	13.3	15,505	9.9
17 年 3 月期第 1 四半期	199,010	14.1	26,583	119.3	27,786	141.2	17,208	192.9
(参考) 17 年 3 月期	828,443		108,053		107,235		59,852	

	1株当たり四半期(当期)純利益		潜在株式調整後1株当たり四半期(当期)純利益	
	円	銭	円	銭
18 年 3 月期第 1 四半期	26.23		23.12	
17 年 3 月期第 1 四半期	29.12		27.10	
(参考) 17 年 3 月期	100.70		93.69	

(注)売上高、営業利益、経常利益におけるパーセント表示は対前年同期比増減率を示しています。

(2) 財政状態(連結)の変動状況

(百万円未満切捨て)

	総 資 産		株 主 資 本		株主資本比率		1株当たり株主資本	
	百万円		百万円		%		円 銭	
18 年 3 月期第 1 四半期	659,121		192,204		29.2		325.11	
17 年 3 月期第 1 四半期	571,674		136,784		23.9		231.46	
(参考) 17 年 3 月期	605,331		181,276		29.9		306.06	

(参考) 経営成績(個別)の進捗状況

(百万円未満切捨て)

	売上高		営業利益		経常利益		四半期(当期)純利益	
	百万円	%	百万円	%	百万円	%	百万円	%
18年3月期第1四半期	176,219	9.4	16,649	20.4	17,583	21.5	10,878	21.4
17年3月期第1四半期	161,020	14.0	20,909	111.1	22,405	126.4	13,840	151.5
(参考) 17年3月期	658,699		85,288		86,873		49,012	

(参考) 財政状態(個別)の変動状況

(百万円未満切捨て)

	総資産	株主資本	株主資本比率	1株当たり株主資本
	百万円	百万円	%	円 銭
18年3月期第1四半期	422,869	148,273	35.1	250.59
17年3月期第1四半期	339,745	109,012	32.1	184.28
(参考) 17年3月期	376,344	143,018	38.0	241.36

3. 平成18年3月期の連結業績予想(平成17年4月1日～平成18年3月31日)

	予想売上高	予想営業利益	予想経常利益	予想当期純利益	1株当たり予想当期純利益
	百万円	百万円	百万円	百万円	円 銭
中間期	450,000	50,000	50,000	34,000	57.51
通期	900,000	105,000	105,000	69,000	116.71

(参考) 平成18年3月期の個別業績予想(平成17年4月1日～平成18年3月31日)

	予想売上高	予想営業利益	予想経常利益	予想当期純利益	1株当たり予想当期純利益
	百万円	百万円	百万円	百万円	円 銭
中間期	360,000	37,000	37,000	23,000	38.87
通期	710,000	77,000	78,000	48,000	81.12

	1株当たり配当金
	円 銭
中間期	9.00
通期	18.00

(業績予想の利用に関する注意文言等の記載欄)

上記の予想は、本資料の発表日現在において入手可能な情報を用いて当社が独自に作成したものです。実際の業績は今後様々な要因により、上記予想数値と大きく異なる結果となる可能性があります。

平成18年3月期 第1四半期経営成績および財政状態の概況(連結)

1. 経営成績

当第1四半期(平成17年4月1日から平成17年6月30日まで)において、米国経済は、設備投資と個人消費が引き続き好調に推移しました。欧州経済は、主要国間で格差は見られながらも、全体として緩やかな回復となりました。アジア経済も、一部主要国では鈍化が見られるものの、中国では堅調な投資と消費を受け景気は持続して拡大しました。一方、わが国経済は、所得・雇用環境の改善を受け個人消費は堅調に推移し、また、米国・中国経済に牽引された輸出と設備投資も好調に推移しました。

このような状況下、当社グループは経営計画“K”LINE Vision2008の方針に基づき、積極的な営業を展開しつつ、コスト削減に引き続き努力した結果、当第1四半期の連結売上高は2,211億26百万円(当初見込みより61億26百万円増加)、営業利益は239億70百万円(当初見込みより29億70百万円増加)、経常利益は240億93百万円(当初見込みより30億93百万円増加)、当期純利益は155億5百万円(当初見込みより15億5百万円増加)となりました。

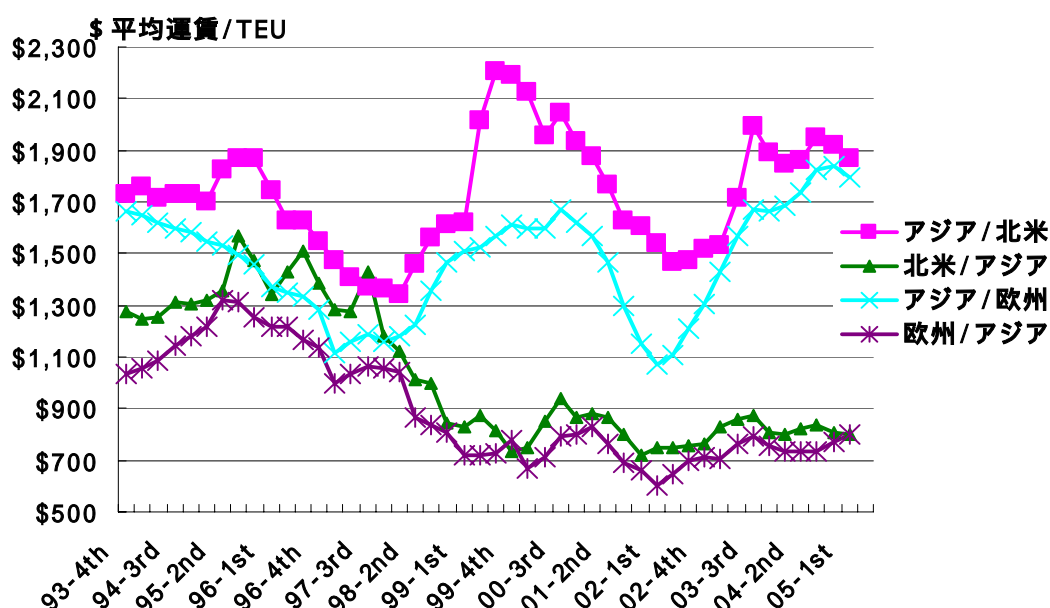
なお、事業の種類別セグメント業績概況は次のとおりです。

海運業

[コンテナ船部門]

コンテナ船部門は、北米航路では住宅関連貨物と自動車関連貨物が過去最高の荷動きを記録するなど、堅調に推移しました。欧州航路でも好調な荷動きが継続しており、特に地中海向けは大幅な増加を示しました。アジア航路も堅調な荷動きにより需給バランスは引き締まった状況で推移しました。需要の拡大を捉えるべくサービスの拡充と大型化を図った北米北西岸および東岸航路をはじめ荷動き旺盛な欧州航路・アジア航路も含め、積高は全体では当初見込み通りとなり、運賃修復とコスト削減により、売上高、利益ともに当初見込みを達成することができました。

コンテナ船運賃市況(Containerization International “Freight Rates Indicators”)



[不定期専用船部門]

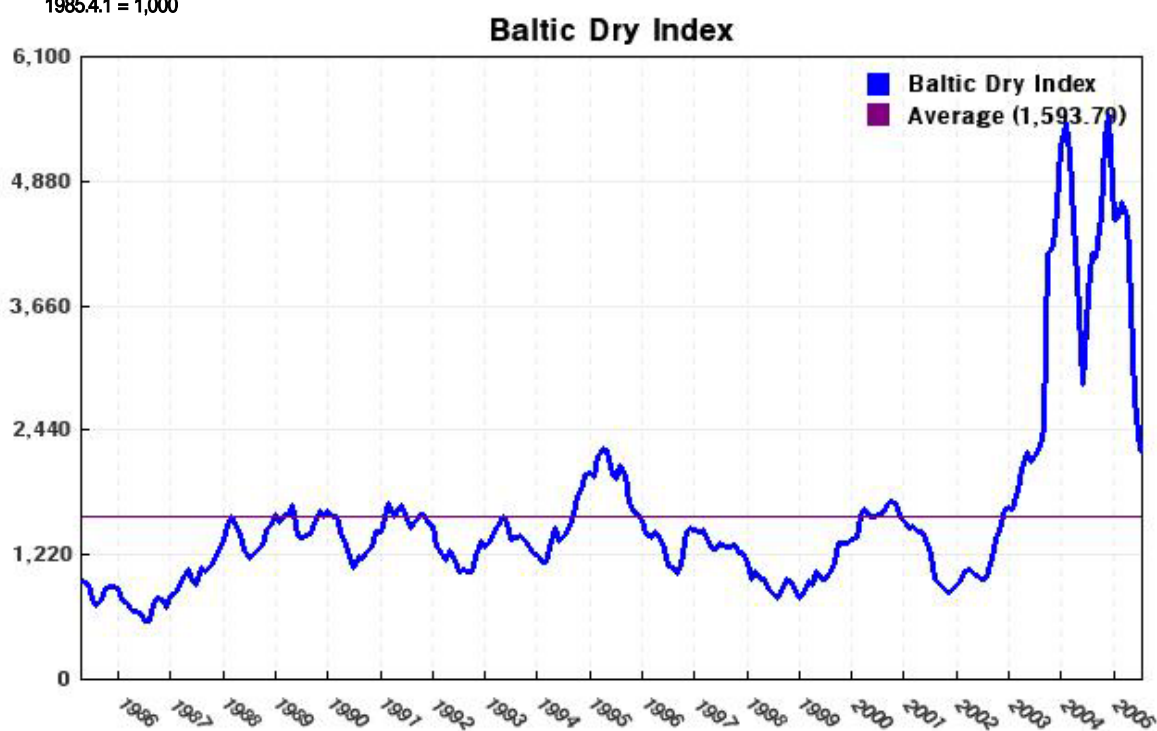
散積船については、年初より高値で推移していた市況は昨年ほどの市況の過熱感はなく、5月連休頃より修正局面を迎えました。しかしながら、市況下落の前に一定の貨物を確保済みであったため、売上高・利益とも当初見込みを上回りました。

自動車船については、日本車の各国での堅調な販売を受け、中近東・アフリカや中南米・カリブ向け等の新車貨物需要が堅調に推移しました。また大西洋航路、タイ豪州航路などの三国間輸送も引き続き増加したことにより、当社輸送台数は当初見込み通りとなり、効率配船による運航コストの削減効果もあり引き続き安定的な利益を上げることができました。

当部門全体では、売上高・利益とも当初の見込みを上回りました。

ドライバルク運賃市況

1985.4.1 = 1,000



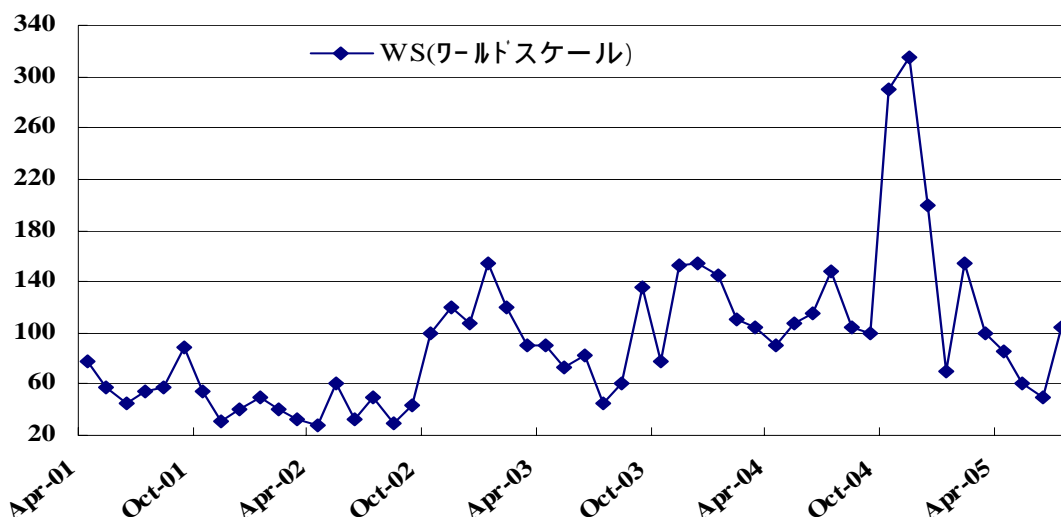
[エネルギー資源輸送部門]

液化天然ガス運搬船については、5月竣工のラスガス プロジェクト向け新造船1隻を含め合計27隻の当社LNG船隊が順調に稼働し、引き続き安定的な収益を確保することができました。

電力会社向け石炭輸送については、豪州での滞船状況が緩和されたことで自社電力炭船隊の稼働が伸び、又、中国、インドネシアへの配船が増え、輸送量、収益共に当初見込みを上回りました。

油槽船についても、市況は一時的に軟化しましたが、米国及び中国を含むアジア諸国の石油需要は引き続き伸びたことにより、安定的な収益を確保することができました。

当部門全体では、安定した売上高を背景に利益は当初見込みを上回りました。

タンカー運賃市況[内航・フェリー部門]

内航・フェリー部門は、燃料油価格が上昇するなかで、内航部門は専用船による安定した輸送量と業績を確保できましたが、フェリー部門は厳しい業績となりました。

この結果、海運業部門全体では、売上高は1,920億59百万円、営業利益は216億56百万円となりました。

物流・港運事業

荷況が海上・航空共に比較的堅調に推移したこと、及びその結果港湾関連事業会社の取扱貨物が増加したことが相俟って、セグメント全体では、売上高は248億13百万円、営業利益は21億14百万円となりました。

その他の事業

上記以外の事業においては、売上高は全体として42億54百万円、営業利益は1億71百万円となりました。

2. 財政状態

当第1四半期末の総資産は6,591億21百万円となり、前連結会計年度末に比べ537億89百万円増加しました。この中、流動資産は、売上高の増加に伴う受取手形及び営業未収金の増加(94億74百万円増加)等により114億72百万円増加しました。固定資産は経営計画“K”LINE Vision2008のもとでの積極的な船隊整備の推進により船舶(122億5百万円増)、建設仮勘定(219億39百万円増)等の増加に伴い1422億99百万円増加しました。

負債は前連結会計年度末に比べ424億54百万円増加しました。この中、流動負債は、支払手形及び営業未払金の増加(127億7百万円増)ならびにコマーシャル・ペーパーの増加等によるその他流動負債の増加(211億95百万円)等により155億37百万円増加しました。又、固定負債は転換社債の発行(300億円)等に伴い1269億円16百万円増加しました。

株主資本は前連結会計年度末に比べ109億28百万円増加し、1,922億4百万円となりました。

3.業績予想

第2四半期については、コンテナ船の荷動きは夏場のピークシーズンを迎え欧米向けとも、中国元の切り上げによる影響を受けることもなく、堅調に推移する見込みです。不定期専用船部門においては自動車船が中南米・カリブ、豪州や中近東での新車販売が好調であり、引き続き荷況は順調に推移する見込みである一方、撒積船は中国、欧州、日本の鉄鋼生産が5月以降の鋼材価格の低下によって現在は減産調整に入っており第2四半期の市況は低迷するものと予想されます。エネルギー資源輸送部門においては、タンカー市況は堅調に推移する見込みで、引き続き安定的な収益を確保する事が出来る見込みです。第2四半期は不定期船市況の低迷に加え燃料油価格高騰の影響が大きく、海運業以外のセグメントも含めた全体として当初見込みを下回ると予想しております。上半期全体では、売上高・営業利益・経常利益・当期純利益ともに前回発表予想通りの業績を見込んでおります。

下半期については、コンテナ船・自動車船の荷動きが引き続き堅調に推移すると予想され、撒積船市況も需要回復から鉄鋼生産も上向き、穀物の荷動きも例年通り堅調に推移していることより穏やかな回復が見込まれます。又、タンカー市況も堅調に推移すると見込まれます。これらの事業環境に加え燃料油価格高止まりの影響と為替の円安傾向ならびにコスト削減効果等を勘案し、現状においては、連結・個別共に前回発表数値を据え置くこととしました。

なお、第2四半期の円/ドル為替レートは1ドル=110円、燃料油価格はトン当たり262ドルを、下期の円/ドル為替レートについては1ドル=110円、燃料油価格はトン当たり260ドルを想定しております。

配当金については、現時点では、当初予定通り、中間配当金および期末配当金それぞれ1株当り9円、年間配当金18円を予定しておりますが、経営計画とともに配当政策についても今期中に見直しを行うことにしております。

連結貸借対照表

(単位:百万円)

科 目	当第1四半期末(A)		前連結会計年度末(B)		比較増減	前年同期末	
	(平成17年6月30日現在)		(平成17年3月31日現在)		(A)-(B)	(平成16年6月30日現在)	
	金額	構成比	金額	構成比	金額	金額	構成比
(資 産 の 部)		%		%			%
流 動 資 産							
現金及び預金	32,589		31,831		757	20,572	
受取手形及び営業未収金	99,596		90,121		9,474	82,769	
短期貸付金	7,275		8,536		1,261	3,338	
有価証券	28		28		0	34	
たな卸資産	13,896		12,186		1,709	10,419	
繰延及び前払費用	26,270		26,587		316	22,120	
その他流動資産	19,707		18,643		1,064	15,749	
貸倒引当金	819		863		44	1,039	
流動資産合計	198,543	30.1	187,071	30.9	11,472	153,964	26.9
固 定 資 産							
(有形固定資産)							
船	181,153		168,947		12,205	178,576	
建物及び構築物	27,485		26,925		560	28,938	
機械装置及び運搬具	9,015		8,674		341	7,272	
土地	35,363		34,144		1,219	35,435	
建設仮勘定	55,703		33,763		21,939	36,630	
その他有形固定資産	5,532		3,436		2,095	3,576	
有形固定資産合計	314,253	47.7	275,891	45.6	38,362	290,429	50.8
(無形固定資産)							
連結調整勘定	18		27		8	71	
その他無形固定資産	6,195		6,142		53	6,497	
(無形固定資産)	6,214	0.9	6,170	1.0	44	6,568	1.2
(投資その他の資産)							
投資有価証券	89,751		89,477		274	85,847	
長期貸付金	24,122		19,166		4,955	12,811	
繰延税金資産	4,264		4,245		19	3,599	
再評価に係る繰延税金資産	219		219		-	219	
その他長期資産	22,284		23,611		1,326	18,633	
貸倒引当金	572		542		29	452	
投資その他の資産合計	140,069	21.3	136,176	22.5	3,892	120,658	21.1
固定資産合計	460,537	69.9	418,238	69.1	42,299	417,656	73.1
繰 延 資 産	39	0.0	21	0.0	17	53	0.0
資 産 合 計	659,121	100.0	605,331	100.0	53,789	571,674	100.0

連結貸借対照表

(単位:百万円)

科 目	当第1四半期末(A)		前連結会計年度末(B)		比較増減 (A)-(B)	前年同期末	
	(平成17年6月30日現在)		(平成17年3月31日現在)			(平成16年6月30日現在)	
	金額	構成比	金額	構成比	金額	金額	構成比
(負 債 の 部)		%		%			%
流 動 負 債							
支払手形及び営業未払金	79,175		66,467		12,707	61,169	
社債短期償還金	3,000		3,000		-	5,000	
短期借入金	47,804		47,670		133	57,755	
未払法人税等	8,143		28,206		20,063	10,149	
賞与引当金	1,918		2,344		426	1,918	
リース債務	3,334		1,344		1,989	1,442	
その他流動負債	50,110		28,914		21,195	29,887	
流動負債合計	193,485	29.4	177,948	29.4	15,537	167,323	29.3
固 定 負 債							
社 債	73,000		43,000		30,000	46,000	
長期借入金	134,703		135,983		1,280	157,846	
再評価に係る繰延税金負債	3,105		3,105		-	2,061	
退職給付引当金	11,211		11,636		425	12,623	
役員退職慰労引当金	2,005		2,553		548	2,014	
特別修繕引当金	11,745		11,301		444	9,622	
長期リース債務	6,211		8,251		2,040	10,589	
その他固定負債	21,875		21,109		766	18,605	
固定負債合計	263,858	40.0	236,941	39.2	26,916	259,364	45.4
負 債 合 計	457,344	69.4	414,890	68.6	42,454	426,687	74.7
(少 数 株 主 持 分)	9,572	1.4	9,164	1.5	407	8,202	1.4
(資 本 の 部)							
資 本 金	29,689	4.5	29,689	4.9	-	29,689	5.2
資本剰余金	14,534	2.2	14,534	2.4	-	14,534	2.5
利益剰余金	127,325	19.3	117,483	19.4	9,842	80,986	14.1
土地再評価差額金	6,815	1.1	6,797	1.1	17	5,093	0.9
その他有価証券評価差額金	16,563	2.5	16,642	2.7	79	13,132	2.3
為替換算調整勘定	1,958	0.3	3,110	0.5	1,152	5,884	1.0
自己株式	765	0.1	761	0.1	4	768	0.1
資 本 合 計	192,204	29.2	181,276	29.9	10,928	136,784	23.9
負債、少数株主持分及び資本合計	659,121	100.0	605,331	100.0	53,789	571,674	100.0

連結損益計算書

(単位:百万円)

科 目	当第1四半期(A)		前年同期(B)		比較増減 (A) - (B)	前連結会計年度の 要約連結損益計算書	
	自平成17年4月1日 至平成17年6月30日		自平成16年4月1日 至平成16年6月30日			自平成16年4月1日 至平成17年3月31日	
	金 額	百分比	金 額	百分比	金 額	百分比	
		%		%			%
売 上 高	221,126	100.0	199,010	100.0	22,116	828,443	100.0
売 上 原 価	183,279	82.9	159,074	79.9	24,205	666,099	80.4
販 売 費 及 び 一 般 管 理 費	13,876	6.3	13,352	6.7	523	54,289	6.6
営 業 利 益	23,970	10.8	26,583	13.4	2,612	108,053	13.0
営 業 外 収 益							
受 取 利 息	369		216		152	975	
受 取 配 当 金	478		515		37	1,055	
持 分 法 に よ る 投 資 利 益	26		130		104	790	
為 替 差 益	360		1,393		1,032	479	
そ の 他 営 業 外 収 益	160		182		22	840	
営 業 外 収 益 合 計	1,394	0.6	2,438	1.2	1,043	4,140	0.5
営 業 外 費 用							
支 払 利 息	1,101		1,204		102	4,546	
そ の 他 営 業 外 費 用	170		31		138	412	
営 業 外 費 用 合 計	1,272	0.5	1,236	0.6	35	4,959	0.6
経 常 利 益	24,093	10.9	27,786	14.0	3,692	107,235	12.9
特 別 利 益	-	-	402	0.2	402	1,980	0.2
特 別 損 失	-	-	581	0.3	581	13,704	1.6
税 金 等 調 整 前 四 半 期 (当 期) 純 利 益	24,093	10.9	27,606	13.9	3,513	95,510	11.5
法 人 税 等	8,129	3.7	9,974	5.0	1,844	34,211	4.1
少 数 株 主 利 益	457	0.2	423	0.2	34	1,446	0.2
四 半 期 (当 期) 純 利 益	15,505	7.0	17,208	8.7	1,702	59,852	7.2

セグメント情報

事業の種類別セグメント情報

当第1四半期(自平成17年4月1日 至平成17年6月30日)

(単位：百万円)

	海運業	物流・港運 事業	その他の 事業	計	消去又は 全社	連 結
売 上 高						
(1)外部顧客に対する売上高	192,059	24,813	4,254	221,126	-	221,126
(2)セグメント間の内部売上高 又は振替高	1,584	11,363	7,096	20,044	(20,044)	-
計	193,643	36,176	11,351	241,171	(20,044)	221,126
営 業 費 用	171,986	34,062	11,179	217,229	(20,072)	197,156
営 業 利 益	21,656	2,114	171	23,942	28	23,970
経 常 利 益	21,655	2,229	205	24,090	3	24,093

前年同期(自平成16年4月1日 至平成16年6月30日)

(単位：百万円)

	海運業	物流・港運 事業	その他の 事業	計	消去又は 全社	連 結
売 上 高						
(1)外部顧客に対する売上高	172,551	23,404	3,054	199,010	-	199,010
(2)セグメント間の内部売上高 又は振替高	805	12,518	2,338	15,661	(15,661)	-
計	173,356	35,922	5,392	214,671	(15,661)	199,010
営 業 費 用	149,414	33,659	5,053	188,127	(15,700)	172,426
営 業 利 益	23,942	2,262	338	26,544	38	26,583

前連結会計年度(自平成16年4月1日 至平成17年3月31日)

(単位：百万円)

	海運業	物流・港運 事業	その他の 事業	計	消去又は 全社	連 結
売 上 高						
(1)外部顧客に対する売上高	713,960	101,709	12,773	828,443	-	828,443
(2)セグメント間の内部売上高 又は振替高	3,320	55,143	9,549	68,013	(68,013)	-
計	717,281	156,853	22,322	896,457	(68,013)	828,443
営 業 費 用	619,473	147,988	21,239	788,701	(68,311)	720,389
営 業 利 益	97,807	8,864	1,082	107,755	298	108,053
経 常 利 益	95,314	9,661	2,268	107,244	(9)	107,235

(注) イ. 事業区分の方法

日本標準産業分類を基準に、役務の種類・性質及び類似性を考慮して区分しています。

ロ. 各区分に属する主要な事業

事業区分	主 要 な 事 業
海 運 業	外航海運業、内航海運業、船舶貸渡業
物 流 ・ 港 運 事 業	船舶代理店業、港湾サービス業、航空運送代理店業、道路貨物運送業
そ の 他 の 事 業	船舶管理業、不動産賃貸管理業

八. 事業区分の変更

日本標準産業分類を基準に、役務の種類・性質及び類似性を考慮して事業の種類を区分していますが、より実態を反映するために、主として、複数セグメントに係る事業を営んでいる会社の事業区分の見直しを行いました。

その結果、当第1四半期より、従来、「海運業」および「物流・港運事業」に含まれていた船舶管理業を「その他の事業」に含めて表示することに変更し、併せて、従来、「その他の事業」に含まれていた道路貨物運送業を「物流・港運事業」に含めて表示することに変更いたしました。

なお、前年同期のセグメント情報を、当第1四半期において用いた事業区分の方法により区分すると、次のようになります。

前年同期 (自平成16年4月1日 至平成16年6月30日)

(単位：百万円)

	海運業	物流・港運 事業	その他の 事業	計	消去又は 全社	連 結
売 上 高						
(1)外部顧客に対する売上高	172,368	22,364	4,276	199,010	-	199,010
(2)セグメント間の内部売上高 又は振替高	1,540	10,907	6,117	18,564	(18,564)	-
計	173,909	33,271	10,394	217,575	(18,564)	199,010
営 業 費 用	149,979	31,009	10,063	191,052	(18,625)	172,426
営 業 利 益	23,929	2,261	330	26,522	60	26,583

【参考情報】

コンテナ船事業部門の営業成績

「セグメント情報」の「事業の種類別セグメント情報」に、事業の種類別の営業成績を記載していますが、その内、当グループの主要事業であるコンテナ船事業部門の営業成績は、以下の通りです。

(単位：百万円)

	コンテナ船事業部門
売 上 高	106,543
営 業 利 益	9,337
経 常 利 益	9,316

(注) コンテナ船事業部門に属する事業は、海運業以外のセグメントにも含まれていますが、それらを含めたコンテナ船事業部門全体の状況です。

最近における四半期毎の業績の推移

平成18年3月期(連結)

	第1四半期 17年4月～17年6月 百万円	第2四半期 17年7月～17年9月 百万円	第3四半期 17年10月～17年12月 百万円	第4四半期 18年1月～18年3月 百万円
売上高	221,126			
営業利益	23,970			
経常利益	24,093			
税金等調整前当期純利益	24,093			
当期純利益	15,505			
1株当たり当期純利益	26.23			
	円	円	円	円
総資産	659,121			
株主資本	192,204			
1株当たり株主資本	325.11			
	円	円	円	円

平成17年3月期(連結)

	第1四半期 16年4月～16年6月 百万円	第2四半期 16年7月～16年9月 百万円	第3四半期 16年10月～16年12月 百万円	第4四半期 17年1月～17年3月 百万円
売上高	199,010	214,553	208,407	206,472
営業利益	26,583	33,668	25,638	22,162
経常利益	27,786	34,156	23,831	21,461
税金等調整前当期純利益	27,606	25,528	20,910	21,463
当期純利益	17,208	16,340	12,749	13,554
1株当たり当期純利益	29.12	27.64	21.57	22.36
	円	円	円	円
総資産	571,674	589,444	604,896	605,331
株主資本	136,784	155,159	167,206	181,276
1株当たり株主資本	231.46	262.47	282.86	306.06
	円	円	円	円

個別貸借対照表

(単位:百万円)

科 目	当第1四半期末(A)		前期末(B)		比較増減 (A) - (B)	前年同期末	
	(平成17年6月30日現在)		(平成17年3月31日現在)			(平成16年6月30日現在)	
	金額	構成比	金額	構成比	金額	金額	構成比
(資 産 の 部)		%		%			%
流 動 資 産							
現金及び預金	9,480		6,752		2,727	4,733	
海運業未収金	73,062		63,952		9,109	59,682	
短期貸付金	24,949		19,421		5,527	4,618	
立替金	6,508		7,280		772	6,233	
貯蔵品	11,648		10,027		1,621	8,435	
繰延及び前払費用	25,324		25,681		357	21,134	
代理店債権	4,021		2,874		1,146	2,882	
繰延税金資産	2,352		3,119		767	2,036	
その他の	5,202		5,337		135	2,360	
貸倒引当金	357		357		-	418	
流動資産合計	162,191	38.4	144,091	38.3	18,099	111,698	32.9
固 定 資 産							
(有形固定資産)							
船舶	41,774		42,833		1,059	46,181	
建物	4,579		3,865		714	3,943	
構築物	214		237		22	216	
器具・備品	2,256		460		1,795	514	
土地	23,330		22,147		1,183	23,359	
建設仮勘定	95		67		28	712	
その他の	1,283		1,039		243	1,046	
有形固定資産合計	73,534	17.4	70,651	18.8	2,883	75,974	22.4
(無形固定資産)							
ソフトウェア	1,789		1,964		175	2,253	
ソフトウェア仮勘定	275		242		32	837	
施設利用権等	19		19		0	17	
無形固定資産合計	2,083	0.5	2,227	0.6	143	3,108	0.9
(投資その他の資産)							
投資有価証券	67,571		67,801		229	62,358	
関係会社株式	34,155		33,886		269	35,476	
長期貸付金	70,181		46,025		24,156	41,819	
長期前払費用	3,155		3,157		2	1,412	
保証金・敷金	3,133		3,133		0	3,201	
その他の	7,578		6,108		1,470	5,349	
貸倒引当金	755		760		5	707	
投資その他の資産合計	185,021	43.7	159,353	42.3	25,668	148,911	43.8
固 定 資 産 合 計	260,639	61.6	232,231	61.7	28,407	227,994	67.1
繰 延 資 産							
社債発行費	39		21		17	53	
繰延資産合計	39	0.0	21	0.0	17	53	0.0
資 産 合 計	422,869	100.0	376,344	100.0	46,525	339,745	100.0

個別貸借対照表

(単位:百万円)

科 目	当第1四半期末(A)		前期末(B)		比較増減 (A) - (B)	前年同期末	
	(平成17年6月30日現在)		(平成17年3月31日現在)			(平成16年6月30日現在)	
	金額	構成比	金額	構成比	金額	金額	構成比
〔 負 債 の 部 〕							
流 動 負 債							
海 運 業 未 払 金	65,133		57,025		8,107	52,597	
社 債 短 期 償 還 金	3,000		3,000		-	5,000	
短 期 借 入 金	25,206		26,311		1,104	25,529	
コ マ ー シ ャ ル ・ ペ ー パ ー	16,000		-		16,000	3,000	
未 払 法 人 税 等	6,419		24,337		17,918	8,495	
預 受 金	14,707		12,858		1,848	14,273	
預 り 金	4,571		4,618		47	2,816	
代 理 店 債 務	8,579		4,768		3,810	4,208	
賞 与 引 当 金	297		1,189		892	250	
そ の 他	5,982		2,786		3,196	4,058	
流 動 負 債 合 計	149,897	35.4	136,897	36.4	12,999	120,231	35.4
固 定 負 債							
社 債	73,000		43,000		30,000	46,000	
長 期 借 入 金	31,707		36,109		4,401	47,713	
退 職 給 付 引 当 金	1,015		1,094		78	1,835	
役 員 退 職 慰 勞 引 当 金	1,108		1,548		439	1,317	
特 別 修 繕 引 当 金	1,194		1,331		136	1,012	
繰 延 税 金 負 債	5,825		5,788		37	6,993	
再 評 価 に 係 る 繰 延 税 金 負 債	2,862		2,862		-	1,817	
そ の 他	7,984		4,694		3,290	3,811	
固 定 負 債 合 計	124,699	29.5	96,428	25.6	28,270	110,502	32.5
負 債 合 計	274,596	64.9	233,326	62.0	41,270	230,733	67.9
〔 資 本 の 部 〕							
資 本							
資 本 本 剰 余 金	29,689	7.0	29,689	7.9	-	29,689	8.7
資 本 本 準 備 金	14,534		14,534		-	14,534	
資 本 剰 余 金 合 計	14,534	3.4	14,534	3.9	-	14,534	4.3
利 益 剰 余 金							
利 益 準 備 金	2,540		2,540		-	2,540	
任 意 積 立 金							
特 別 償 却 準 備 金	1,528		2,162		634	2,162	
圧 縮 記 帳 積 立 金	2,251		2,343		91	2,343	
別 途 積 立 金	67,052		29,052		38,000	29,052	
当 期 未 処 分 利 益	11,439		43,367		31,927	14,373	
利 益 剰 余 金 合 計	84,812	20.1	79,465	21.1	5,346	50,470	14.9
土 地 再 評 価 差 額 金	4,720	1.1	4,720	1.2	-	3,016	0.9
そ の 他 有 価 証 券 評 価 差 額 金	15,184	3.6	15,271	4.1	87	11,954	3.5
自 己 株 式	668	0.1	664	0.2	4	653	0.2
資 本 合 計	148,273	35.1	143,018	38.0	5,254	109,012	32.1
負 債 及 び 資 本 合 計	422,869	100.0	376,344	100.0	46,525	339,745	100.0

個別損益計算書

(単位:百万円)

科 目	当第1四半期 (A)		前年同期(B)		比較増減 (A) - (B)	前期	
	自平成17年4月1日 至平成17年6月30日		自平成16年4月1日 至平成16年6月30日			自平成16年4月1日 至平成17年3月31日	
	金額	百分比	金額	百分比	金額	金額	百分比
営 業 収 益		%		%			%
海運業収益							
運賃	148,366		135,873		12,493	555,283	
貸船料	23,286		20,775		2,510	83,155	
その他海運業収益	4,308		4,146		162	19,311	
海運業収益合計	175,961	99.9	160,795	99.9	15,166	657,750	99.9
その他事業収益	258	0.1	225	0.1	32	949	0.1
営業収益合計	176,219	100.0	161,020	100.0	15,199	658,699	100.0
営 業 費 用							
海運業費用							
運航費	82,809		69,204		13,604	287,639	
船費	2,150		2,312		161	8,573	
借船料	57,996		53,257		4,739	214,556	
その他海運業費用	12,762		11,495		1,267	48,177	
海運業費用合計	155,719	88.4	136,270	84.6	19,449	558,947	84.9
その他事業費用	123	0.1	113	0.1	10	650	0.1
一般管理費	3,727	2.1	3,727	2.3	0	13,814	2.1
営業費用合計	159,570	90.6	140,111	87.0	19,459	573,411	87.1
営業利益	16,649	9.4	20,909	13.0	4,260	85,288	12.9
営 業 外 収 益							
受取利息・配当金	995		759		235	3,109	
為替差益	455		1,292		836	511	
その他営業外収益	24		46		21	280	
営業外収益合計	1,475	0.9	2,098	1.3	622	3,902	0.6
営 業 外 費 用							
支払利息	443		572		129	2,093	
その他営業外費用	97		29		68	223	
営業外費用合計	541	0.3	602	0.4	60	2,316	0.3
経常利益	17,583	10.0	22,405	13.9	4,822	86,873	13.2
特 別 利 益	-	-	-	-	-	268	0.0
特 別 損 失	1	0.0	28	0.0	27	8,989	1.3
税引前四半期(当期)純利益	17,582	10.0	22,377	13.9	4,794	78,152	11.9
法人税等	6,704	3.8	8,537	5.3	1,832	29,140	4.5
四半期(当期)純利益	10,878	6.2	13,840	8.6	2,961	49,012	7.4
前期繰越利益	563		535		27	535	
土地再評価差額金取崩額	-		-		-	1,704	
自己株式処分差損	1		2		0	37	
中間配当額	-		-		-	4,437	
四半期(当期)未処分利益	11,439		14,373		2,933	43,367	

最近における四半期毎の業績の推移

平成18年3月期(個別)

	第1四半期 17年4月～17年6月 百万円	第2四半期 17年7月～17年9月 百万円	第3四半期 17年10月～17年12月 百万円	第4四半期 18年1月～18年3月 百万円
売 上 高	176,219			
営 業 利 益	16,649			
経 常 利 益	17,583			
税引前当期純利益	17,582			
当 期 純 利 益	10,878			
1株当たり当期純利益	18.39			
	円	円	円	円
総 資 産	422,869			
株 主 資 本	148,273			
1株当たり株主資本	250.59			
	円	円	円	円

平成17年3月期(個別)

	第1四半期 16年4月～16年6月 百万円	第2四半期 16年7月～16年9月 百万円	第3四半期 16年10月～16年12月 百万円	第4四半期 17年1月～17年3月 百万円
売 上 高	161,020	170,954	163,794	162,929
営 業 利 益	20,909	27,426	18,599	18,351
経 常 利 益	22,405	27,581	18,551	18,334
税引前当期純利益	22,377	21,292	16,091	18,391
当 期 純 利 益	13,840	13,338	10,016	11,817
1株当たり当期純利益	23.40	22.54	16.93	19.62
	円	円	円	円
総 資 産	339,745	366,828	365,705	376,344
株 主 資 本	109,012	124,229	129,613	143,018
1株当たり株主資本	184.28	209.95	219.05	241.36
	円	円	円	円