

平成 19年 3月期

第1四半期財務・業績の概況(連結)

平成 18年 8月 3日

上場会社名

川崎汽船株式会社

上場取引所 東大名福

コード番号

9107

本社所在都道府県

(URL <http://www.kline.co.jp>)

東京都

代表者

役職名 代表取締役社長 前川 弘幸

問合せ先責任者

役職名 経理グループ長 鳥住 孝司 TEL (03) 3595 - 5634

1. 四半期財務情報の作成等に係る事項

- 会計処理の方法における簡便な方法の採用の有無 : 無
- 最近連結会計年度からの会計処理の方法の変更の有無 : 無
- 連結及び持分法の適用範囲の異動の有無 : 有 (連結(新規)4社(除外)1社 持分法(新規)-社(除外)-社)
- 公認会計士又は監査法人による関与の有無 : 有 (連結財務諸表全体及びその作成過程に関する質問・分析的手続を主体としたレビュー手続)

2. 平成 19年 3月期第1四半期の業績概況(平成 18年 4月 1日 ~ 平成 18年 6月 30日)

(1) 経営成績(連結)の進捗状況

(百万円未満切捨て)

	売上高		営業利益		経常利益		四半期(当期)純利益	
	百万円	%	百万円	%	百万円	%	百万円	%
19年 3月期第1四半期	252,263	14.1	10,017	58.2	10,080	58.2	9,702	37.4
18年 3月期第1四半期	221,126	11.1	23,970	9.8	24,093	13.3	15,505	9.9
(参考) 18年 3月期	940,818		87,976		88,573		62,423	

	1株当たり四半期(当期)純利益	潜在株式調整後1株当たり四半期(当期)純利益
	円 銭	円 銭
19年 3月期第1四半期	16.40	14.48
18年 3月期第1四半期	26.23	23.12
(参考) 18年 3月期	104.89	92.59

(注)売上高、営業利益、経常利益におけるパーセント表示は対前年同期比増減率を示しています。

(2) 財政状態(連結)の変動状況

(百万円未満切捨て)

	総資産	純資産	自己資本比率	1株当たり純資産
	百万円	百万円	%	円 銭
19年 3月期第1四半期	774,857	283,411	35.1	459.34
18年 3月期第1四半期	659,121	192,204	29.2	325.11
(参考) 18年 3月期	757,040	257,809	34.1	435.19

(注)平成18年3月期第1四半期および平成18年3月期の数値につきましては、従来の「株主資本」、「株主資本比率」、および「1株当たり株主資本」を、「純資産」、「自己資本比率」および「1株当たり純資産」の欄にそれぞれ記載しています。

(参考) 経営成績(個別)の進捗状況

(百万円未満切捨て)

	売上高		営業利益		経常利益		四半期(当期) 純利益	
	百万円	%	百万円	%	百万円	%	百万円	%
19年3月期第1四半期	197,893	12.3	1,030	93.8	3,296	81.3	2,236	79.4
18年3月期第1四半期	176,219	9.4	16,649	20.4	17,583	21.5	10,878	21.4
(参考) 18年3月期	742,568		56,678		57,849		38,820	

(参考) 財政状態(個別)の変動状況

(百万円未満切捨て)

	総資産		純資産		自己資本比率		1株当たり 純資産	
	百万円		百万円		%		円	銭
19年3月期第1四半期	491,942		189,383		38.5		319.87	
18年3月期第1四半期	422,869		148,273		35.1		250.59	
(参考) 18年3月期	481,541		188,965		39.2		318.81	

(注) 平成18年3月期第1四半期および平成18年3月期の数値につきましては、従来の「株主資本」、「株主資本比率」、および「1株当たり株主資本」を、「純資産」、「自己資本比率」および「1株当たり純資産」の欄にそれぞれ記載しています。

## 3. 平成19年3月期の連結業績予想(平成18年4月1日～平成19年3月31日)

	予想売上高	予想営業利益	予想経常利益	予想当期純利益	1株当たり 予想 当期純利益
	百万円	百万円	百万円	百万円	円 銭
中間期	515,000	26,000	26,500	21,000	35.50
通期	1,020,000	56,000	57,000	42,000	71.00

(参考) 平成19年3月期の個別業績予想(平成18年4月1日～平成19年3月31日)

	予想売上高	予想営業利益	予想経常利益	予想当期純利益	1株当たり 予想 当期純利益
	百万円	百万円	百万円	百万円	円 銭
中間期	405,000	10,500	13,000	8,500	14.36
通期	810,000	27,500	31,000	21,000	35.47

	1株当たり配当金
	円 銭
中間期	9.00
通期	18.00

(業績予想の利用に関する注意文言等の記載欄)

上記の予想は、本資料の発表日現在において入手可能な情報を用いて当社が独自に作成したものです。実際の業績は今後様々な要因により、上記予想数値と大きく異なる結果となる可能性があります。

## 平成 19 年 3 月期 第 1 四半期経営成績および財政状態の概況(連結)

## 1. 経営成績

当第 1 四半期(平成 18 年 4 月 1 日から平成 18 年 6 月 30 日まで)において、わが国経済は好調な企業収益を背景に着実な回復を続けました。海外においても米国やアジア諸国の景気が概ね順調に推移し、欧州各国の経済も回復が進みました。

当業界においては、不定期船やコンテナ船の一部航路で運賃市況の軟化が見られましたが、タンカーなどその他の事業分野の市況は総じて堅調に推移しました。

このような状況下、当社グループは経営計画“K”LINE Vision 2008+の方針に基づき、積極的な営業を展開しつつ、事業規模の拡大に取り組みました。その結果、当第 1 四半期の連結売上高は 2,522 億 63 百万円(前年同期比 311 億 36 百万円増加)となりました。しかしながら、燃料油価格の歴史的な高騰の影響を受け、営業利益は 100 億 17 百万円(前年同期比 139 億 53 百万円減少)、経常利益は 100 億 80 百万円(前年同期比 140 億 13 百万円減少)、四半期純利益は 97 億 2 百万円(前年同期比 58 億 3 百万円減少)となりました。

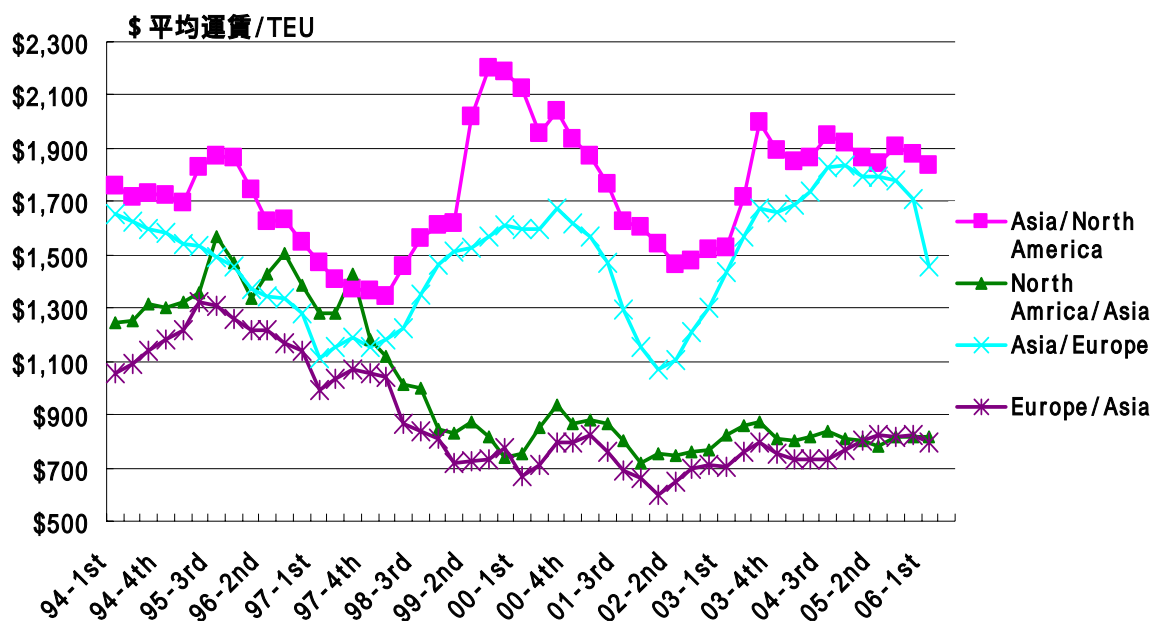
事業の種類別セグメントの業績概況は次のとおりです。

## 海運業

## [コンテナ船部門]

北米航路では米国経済が依然好調を維持する中で、住宅関連品目をはじめ往航荷動きは前年同期比で二桁の伸びを維持しました。当社においては北西岸航路で 5500TEU 型新造大型船が就航、東岸航路でも引き続き旺盛な荷動きに支えられ、積高は前年同期比約 9% 増となりました。欧州航路も中国出しを中心に前年同期比二桁の伸びを維持するなど荷動きは好調に推移しました。アジア航路の荷動きも好調な域内経済に支えられ堅調に推移しました。当社では南北航路強化の第一弾として 4 月より改編した南米西岸航路で積高が倍増するなど、全体では前年同期比 8% の積高増加となりました。しかしながら、好調な荷動きにも関わらず一部航路で運賃市況が低位で推移し、かつ燃料油価格をはじめとした運航コストの上昇により、前年同期比増収減益となりました。

コンテナ船運賃市況(Containerization International “Freight Rates Indicators”)



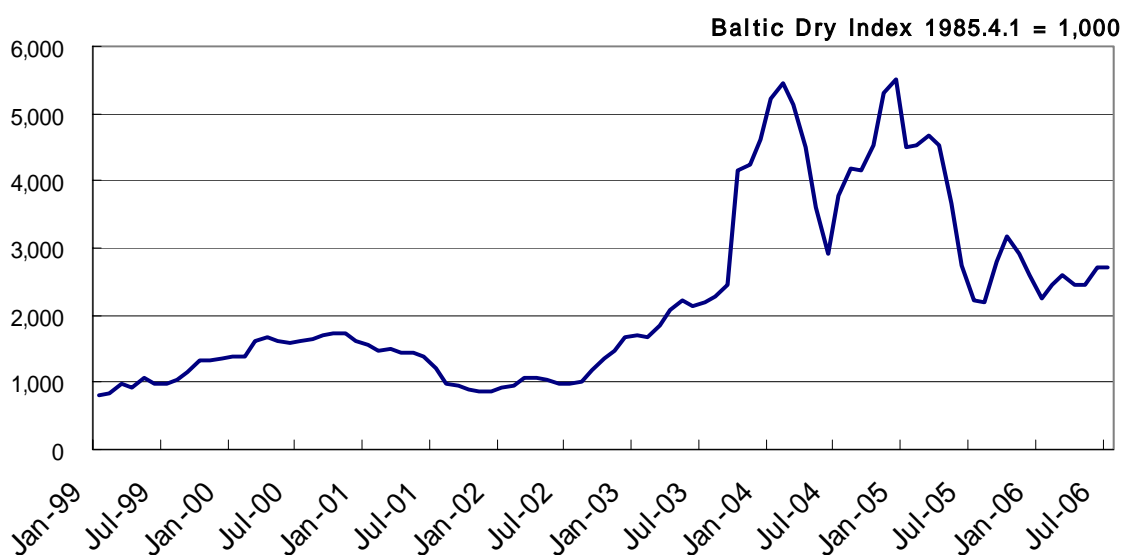
## [不定期専用船部門]

ドライバルク輸送については、大型船市況は底堅く推移した一方で、中小型船市況もセメント、鋼材、中国国内の石炭輸送等により需要が旺盛で、強含みで推移しました。電力炭輸送も船腹需給がほぼ均衡し安定した収益を上げることができました。

自動車船については、好調な北米市場での自動車販売需要を筆頭に、日本・極東より各方面への海上輸送は堅調に推移し、輸送台数は前年同期比 14%の増加となりました。

このような市況環境の中、手持ち船腹の効率配船などの営業努力を重ねた結果、第1四半期の実績は当初の目標を略予定通り達成することが出来ましたが、燃料油価格高留まりによる影響も受け、不定期専用船部門全体として前年同期比増収減益となりました。

## ドライバルク運賃市況 (Baltic Dry Index)



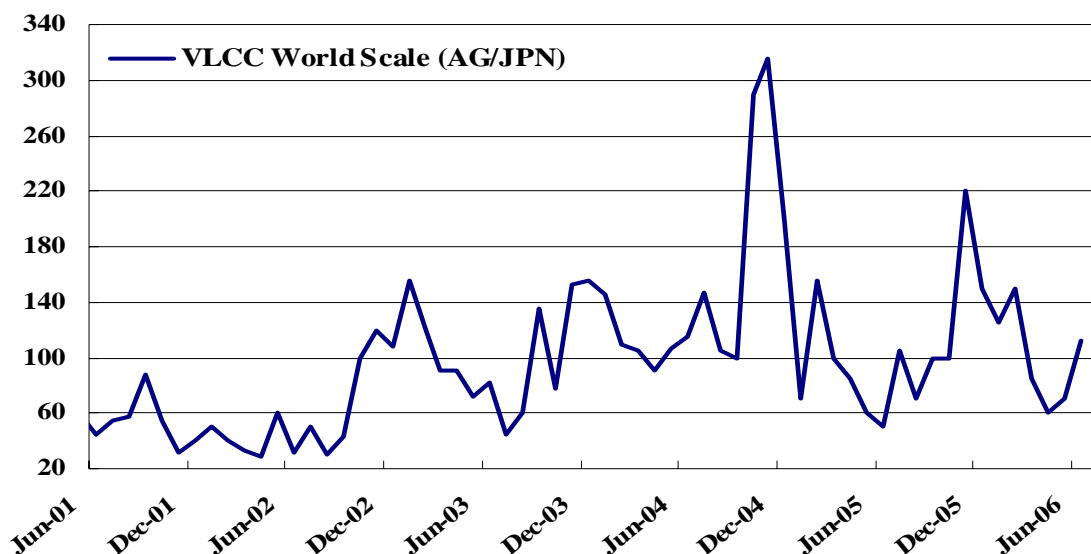
期間: 1999/1 ~ 2006/7

## [エネルギー資源輸送部門]

液化天然ガス運搬船については、昨年度竣工した新造船の4隻を含め合計30隻の当社LNG船隊が順調に稼働し、引き続き安定的な収益を確保することができました。

油槽船については、アフラマックス市況が堅調に推移したこともあり、安定的な収益を確保することができました。

当部門全体では、第1四半期の実績は当初の目標を略予定通り達成することが出来、前年同期比増収増益となりました。

タンカー運賃市況

## [内航・フェリー部門]

内航・フェリー部門では、日本経済に回復の兆しが見え、内航専用船による安定した輸送量を確保しましたが、燃料油価格の高騰を受けて減益となりました。

この結果、海運業部門全体では、売上高は2,172億88百万円、営業利益は66億86百万円となりました。

物流・港運事業

荷況が海上・航空共に比較的堅調に推移したこと、及びその結果港湾関連事業会社の取扱貨物が増加したことが相俟って、セグメント全体では、売上高は297億51百万円、営業利益は29億24百万円となりました。

その他の事業

上記以外の事業においては、売上高は全体として52億23百万円、営業利益は1億84百万円となりました。

**2. 財政状態**

当第1四半期末の総資産は7,748億57百万円となり、前連結会計年度末に比べ178億17百万円増加しました。この中、流動資産は、短期貸付金の増加等により68億72百万円増加しました。固定資産は経営計画“K”LINE Vision 2008+のもとでの積極的な船隊整備の推進により船舶、建設仮勘定等が増加する一方でその他長期資産は減少し、109億45百万円の増加となりました。

負債は前連結会計年度末に比べ34億49百万円増加しました。この中、流動負債は、支払手形及び営業未払金の増加ならびに短期借入金、コマーシャル・ペーパーが増加する一方で未払法人税等は減少し44億29百万円増加しました。又、固定負債は長期借入金が増加しましたが、その他固定負債等の減少に伴い9億79百万円減少しました。

株主資本2,166億9百万円を含め純資産は2,834億11百万円となりました。

### 3.業績予想

第2四半期については、コンテナ船は、全体的な荷動きは繁忙期に入り好調を維持、欧州向けの運賃修復も概ね想定通り実施されましたが、北米、欧州での内陸費用等の変動費の上昇により、当初見込みを若干下回る見込みです。

不定期専用船部門においてはドライバルク部門にて停滞していた市況が上昇に転じており、安定収益を確保出来る見込みです。自動車船は各地での新車販売が好調であり、引き続き荷況は順調に推移する見込みです。

エネルギー資源輸送部門においては、タンカー市況は堅調に推移する見込みで、引き続き安定的な収益を確保する事が出来る見込みです。海運業以外のセグメントも含めた全体としては、当初見込みを下回ると予想しております。

上半期全体として、売上高は予想を上回るも営業利益・経常利益・中間純利益ともに前回発表予想(平成18年5月11日公表)を下回る見込みです。

下半期については、コンテナ船は、北米の景気後退や中東情勢などの不安要素はあるものの運賃市況は安定的に推移するものと見込んでおります。新造船の就航に合わせて航路の改編、寄港地の見直し等により燃料費を初めとするコストの削減に取り組んでまいります。自動車船は引き続き好調な荷況が見込まれ、ドライバルク市況も旺盛な貨物輸送需要を背景に更に引き締まる様相を示しており、収益は改善する見込みです。又、タンカー市況も堅調に推移すると見込まれることより、現時点においては、下半期は、当初見込みと変更なく、通期では、連結売上高は10,200億円、営業利益560億円、経常利益570億円、当期純利益420億円、単体売上高8,100億円、営業利益275億円、経常利益310億円、当期純利益210億円を見込んでおります。

なお、第2四半期の円/ドル為替レートは1ドル=115円、燃料油価格はトン当たり350ドルを、下期の円/ドル為替レートについては1ドル=110円、燃料油価格はトン当たり350ドルを想定しております。

配当金については、現時点では、当初予定通り、中間配当金および期末配当金それぞれ1株当り9円、年間配当金18円とさせていただきます。

## 連結貸借対照表

(単位:百万円)

科 目	当第1四半期末 (A)		前連結会計年度末 (B)		比較増減 (A)-(B)	前年同期末	
	(平成18年6月30日現在)		(平成18年3月31日現在)			(平成17年6月30日現在)	
	金額	構成比	金額	構成比	金額	金額	構成比
( 資 産 の 部 )		%		%			%
流 動 資 産							
現金及び預金	44,383		44,185		198	32,589	
受取手形及び営業未収金	108,686		109,110		424	99,596	
短期貸付金	19,798		16,624		3,174	7,275	
有価証券	936		932		3	28	
たな卸資産	20,668		19,958		709	13,896	
繰延及び前払費用	25,325		25,077		248	26,270	
その他流動資産	22,740		19,778		2,961	19,707	
貸倒引当金	624		624		0	819	
流動資産合計	241,914	31.2	235,042	31.0	6,872	198,543	30.1
固 定 資 産							
(有形固定資産)							
船	201,204		189,094		12,109	181,153	
建物及び構築物	27,235		27,484		248	27,485	
機械装置及び運搬具	10,354		10,568		214	9,015	
土地	34,078		34,070		8	35,363	
建設仮勘定	84,365		77,042		7,323	55,703	
その他有形固定資産	7,756		8,083		327	5,532	
有形固定資産合計	364,996	47.1	346,344	45.8	18,651	314,253	47.7
(無形固定資産)							
連結調整勘定	-		-		-	18	
その他無形固定資産	6,422		6,458		36	6,195	
無形固定資産合計	6,422	0.8	6,458	0.9	36	6,214	0.9
(投資その他の資産)							
投資有価証券	120,731		121,918		1,186	89,751	
長期貸付金	11,148		11,595		447	24,122	
繰延税金資産	3,446		3,586		140	4,264	
再評価に係る繰延税金資産	-		-		-	219	
その他長期資産	26,606		32,450		5,844	22,284	
貸倒引当金	429		378		50	572	
投資その他の資産合計	161,503	20.9	169,172	22.3	7,669	140,069	21.3
固定資産合計	532,921	68.8	521,975	69.0	10,945	460,537	69.9
繰 延 資 産	21	0.0	21	0.0	0	39	0.0
資 産 合 計	774,857	100.0	757,040	100.0	17,817	659,121	100.0

## 連結貸借対照表

(単位:百万円)

科 目	当第1四半期末 (A) (平成18年6月30日現在)		前連結会計年度末 (B) (平成18年3月31日現在)		比較増減 (A)-(B)	前年同期末 (平成17年6月30日現在)	
	金 額	構成比	金 額	構成比	金 額	金 額	構成比
( 負 債 の 部 )		%		%			%
流 動 負 債							
支払手形及び営業未払金	84,005		82,311		1,693	79,175	
社債短期償還金	3,000		3,000		-	3,000	
短期借入金	58,365		54,707		3,658	47,804	
コマーシャル・ペーパー	28,000		21,000		7,000	16,000	
未払法人税等	4,107		12,578		8,471	8,143	
賞与引当金	1,886		2,208		322	1,918	
リース債務	3,794		3,963		169	3,334	
その他流動負債	38,378		37,337		1,041	34,110	
流動負債合計	221,537	28.6	217,107	28.7	4,429	193,485	29.4
固 定 負 債							
社債	70,000		70,000		-	73,000	
長期借入金	134,995		119,816		15,179	134,703	
再評価に係る繰延税金負債	3,205		3,205		-	3,105	
退職給付引当金	9,843		10,260		416	11,211	
役員退職慰労引当金	2,397		2,714		317	2,005	
特別修繕引当金	14,337		13,335		1,001	11,745	
長期リース債務	5,563		5,745		182	6,211	
連結調整勘定	-		45		45	-	
のれん	42		-		42	-	
その他固定負債	29,524		45,765		16,240	21,875	
固定負債合計	269,909	34.8	270,889	35.7	979	263,858	40.0
負債合計	491,446	63.4	487,997	64.4	3,449	457,344	69.4
( 少 数 株 主 持 分 )	-	-	11,233	1.5	-	9,572	1.4
( 資 本 の 部 )							
資 本 金	-	-	29,689	3.9	-	29,689	4.5
資本剰余金	-	-	14,534	1.9	-	14,534	2.2
利益剰余金	-	-	169,430	22.4	-	127,325	19.3
土地再評価差額金	-	-	6,466	0.9	-	6,815	1.1
その他有価証券評価差額金	-	-	36,928	4.9	-	16,563	2.5
為替換算調整勘定	-	-	1,790	0.2	-	1,958	0.3
自己株式	-	-	1,031	0.1	-	765	0.1
資本合計	-	-	257,809	34.1	-	192,204	29.2
負債、少数株主持分及び資本合計	-	-	757,040	100.0	-	659,121	100.0
( 純 資 産 の 部 )							
株 主 資 本							
資 本 金	29,689		-		-	-	
資本剰余金	14,534		-		-	-	
利益剰余金	173,409		-		-	-	
自己株式	1,023		-		-	-	
株主資本合計	216,609	28.0	-	-	-	-	-
評 価 ・ 換 算 差 額 等							
その他有価証券評価差額金	34,157	4.4	-		-	-	
繰延ヘッジ損益	12,510	1.6	-		-	-	
土地再評価差額金	6,465	0.8	-		-	-	
為替換算調整勘定	1,988	0.3	-		-	-	
評価・換算差額等合計	55,121	7.1	-		-	-	
少数株主持分	11,679	1.5	-		-	-	
純 資 産 合 計	283,411	36.6	-		-	-	
負債純資産合計	774,857	100.0	-		-	-	



## 連結損益計算書

(単位:百万円)

科 目	当第1四半期(A)		前年同期(B)		比較増減 (A) - (B)	前連結会計年度の 要約連結損益計算書	
	〔自平成18年4月1日 至平成18年6月30日〕		〔自平成17年4月1日 至平成17年6月30日〕			〔自平成17年4月1日 至平成18年3月31日〕	
	金 額	百分比	金 額	百分比	金 額	金 額	百分比
売 上 高	252,263	100.0	221,126	100.0	31,136	940,818	100.0
売 上 原 価	226,550	89.8	183,279	82.9	43,270	791,803	84.1
販 売 費 及 び 一 般 管 理 費	15,695	6.2	13,876	6.3	1,818	61,039	6.5
営 業 利 益	10,017	4.0	23,970	10.8	13,953	87,976	9.4
営 業 外 収 益							
受 取 利 息	626		369		257	1,669	
受 取 配 当 金	990		478		512	1,544	
持 分 法 に よ る 投 資 利 益	499		26		473	-	
為 替 差 益	-		360		360	1,467	
そ の 他 営 業 外 収 益	180		160		19	1,123	
営 業 外 収 益 合 計	2,298	0.9	1,394	0.6	903	5,804	0.6
営 業 外 費 用							
支 払 利 息	1,038		1,101		63	4,336	
為 替 差 損	837		-		837	-	
そ の 他 営 業 外 費 用	359		170		188	871	
営 業 外 費 用 合 計	2,235	0.9	1,272	0.5	963	5,207	0.6
経 常 利 益	10,080	4.0	24,093	10.9	14,013	88,573	9.4
特 別 利 益							
固 定 資 産 売 却 益	2,778		-		2,778	4,839	
投 資 有 価 証 券 売 却 益	-		-		-	3,250	
そ の 他 特 別 利 益	-		-		-	408	
特 別 利 益 合 計	2,778	1.1	-	-	2,778	8,498	0.9
特 別 損 失							
固 定 資 産 売 却 損	-		-		-	599	
投 資 有 価 証 券 売 却 損	-		-		-	747	
そ の 他 特 別 損 失	-		-		-	445	
特 別 損 失 合 計	-	-	-	-	-	1,793	0.2
税 金 等 調 整 前 四 半 期 ( 当 期 ) 純 利 益	12,858	5.1	24,093	10.9	11,234	95,278	10.1
法 人 税 等	2,798	1.1	8,129	3.7	5,331	31,079	3.3
少 数 株 主 利 益	357	0.2	457	0.2	100	1,775	0.2
四 半 期 ( 当 期 ) 純 利 益	9,702	3.8	15,505	7.0	5,803	62,423	6.6

## 連結株主資本等変動計算書

当第1四半期(自平成18年4月1日 至平成18年6月30日)

(単位:百万円)

	株主資本				
	資本金	資本剰余金	利益剰余金	自己株式	株主資本合計
前期末残高	29,689	14,534	169,430	1,031	212,623
当四半期変動額					
剰余金の配当	-	-	5,328	-	5,328
四半期純利益	-	-	9,702	-	9,702
自己株式の取得及び処分	-	-	8	7	0
その他	-	-	387	-	387
株主資本以外の項目の当四半期変動額(純額)	-	-	-	-	-
当四半期変動額合計	-	-	3,978	7	3,986
当四半期末残高	29,689	14,534	173,409	1,023	216,609

	評価・換算差額等				
	その他有価証券評価差額金	繰延ヘッジ損益	土地再評価差額金	為替換算調整勘定	評価・換算差額等合計
前期末残高	36,928	-	6,466	1,790	45,186
当四半期変動額					
剰余金の配当	-	-	-	-	-
四半期純利益	-	-	-	-	-
自己株式の取得及び処分	-	-	-	-	-
その他	-	-	-	-	-
株主資本以外の項目の当四半期変動額(純額)	2,771	12,510	1	197	9,935
当四半期変動額合計	2,771	12,510	1	197	9,935
当四半期末残高	34,157	12,510	6,465	1,988	55,121

	少数株主持分	純資産合計
前期末残高	11,233	269,043
当四半期変動額		
剰余金の配当	-	5,328
四半期純利益	-	9,702
自己株式の取得及び処分	-	0
その他	-	387
株主資本以外の項目の当四半期変動額(純額)	446	10,381
当四半期変動額合計	446	14,368
当四半期末残高	11,679	283,411

## セグメント情報

## 事業の種類別セグメント情報

当第1四半期(自平成18年4月1日 至平成18年6月30日)

(単位：百万円)

	海運業	物流・港運 事業	その他の 事業	計	消去又は 全社	連 結
売 上 高						
(1) 外部顧客に対する売上高	217,288	29,751	5,223	252,263	-	252,263
(2) セグメント間の内部売上高 又は振替高	1,872	13,210	8,618	23,701	(23,701)	-
計	219,160	42,962	13,842	275,965	(23,701)	252,263
営 業 費 用	212,474	40,037	13,658	266,170	(23,924)	242,246
営 業 利 益	6,686	2,924	184	9,794	222	10,017
経 常 利 益	6,651	3,150	239	10,041	38	10,080

前第1四半期(自平成17年4月1日 至平成17年6月30日)

(単位：百万円)

	海運業	物流・港運 事業	その他の 事業	計	消去又は 全社	連 結
売 上 高						
(1) 外部顧客に対する売上高	192,059	24,813	4,254	221,126	-	221,126
(2) セグメント間の内部売上高 又は振替高	1,584	11,363	7,096	20,044	(20,044)	-
計	193,643	36,176	11,351	241,171	(20,044)	221,126
営 業 費 用	171,986	34,062	11,179	217,229	(20,072)	197,156
営 業 利 益	21,656	2,114	171	23,942	28	23,970
経 常 利 益	21,655	2,229	205	24,090	3	24,093

前連結会計年度(自平成17年4月1日 至平成18年3月31日)

(単位：百万円)

	海運業	物流・港運 事業	その他の 事業	計	消去又は 全社	連 結
売 上 高						
(1) 外部顧客に対する売上高	806,646	114,098	20,073	940,818	-	940,818
(2) セグメント間の内部売上高 又は振替高	6,962	54,086	30,960	92,008	(92,008)	-
計	813,608	168,185	51,033	1,032,827	(92,008)	940,818
営 業 費 用	739,182	156,534	49,527	945,243	(92,401)	852,842
営 業 利 益	74,426	11,650	1,506	87,583	392	87,976
経 常 利 益	72,910	13,564	1,952	88,427	145	88,573

(注) イ. 事業区分の方法

日本標準産業分類を基準に、役務の種類・性質及び類似性を考慮して区分しています。

ロ. 各区分に属する主要な事業

事 業 区 分	主 要 な 事 業
海 運 業	外航海運業、内航海運業、船舶貸渡業
物 流 ・ 港 運 事 業	船舶代理店業、港湾サービス業、航空運送代理店業、道路貨物運送業
そ の 他 の 事 業	船舶管理業、不動産賃貸管理業

## 【参考情報】

## コンテナ船事業部門の営業成績

「セグメント情報」の「事業の種類別セグメント情報」に、事業の種類別の営業成績を記載していますが、その内、当グループの主要事業であるコンテナ船事業部門の営業成績は、以下の通りです。

(単位：百万円)

	コンテナ船事業部門		
	当第1四半期 自平成18年4月1日 至平成18年6月30日	前第1四半期 自平成17年4月1日 至平成17年6月30日	前連結会計年度 自平成17年4月1日 至平成18年3月31日
売上高	117,033	106,287	451,427
営業利益	3,421	9,337	29,096
経常利益	3,352	9,316	30,474

(注)イ．コンテナ船事業部門に属する事業は、海運業以外のセグメントにも含まれていますが、それらを含めたコンテナ船事業部門全体の状況です。

ロ．売上高は「外部顧客に対する売上高」を記載しています。

## 参 考

## 最近における四半期毎の業績の推移

平成19年3月期(連結)

	第1四半期 18年4月～18年6月	第2四半期 18年7月～18年9月	第3四半期 18年10月～18年12月	第4四半期 19年1月～19年3月
	百万円	百万円	百万円	百万円
売 上 高	252,263			
営 業 利 益	10,017			
経 常 利 益	10,080			
税金等調整前当期純利益	12,858			
当 期 純 利 益	9,702			
1株当たり当期純利益	16.40 円	円	円	円
	百万円	百万円	百万円	百万円
総 資 産	774,857			
純 資 産	283,411			
1株当たり純資産	459.34 円	円	円	円

平成18年3月期(連結)

	第1四半期 17年4月～17年6月	第2四半期 17年7月～17年9月	第3四半期 17年10月～17年12月	第4四半期 18年1月～18年3月
	百万円	百万円	百万円	百万円
売 上 高	221,126	233,637	234,207	251,846
営 業 利 益	23,970	26,196	19,081	18,727
経 常 利 益	24,093	25,531	19,887	19,060
税金等調整前当期純利益	24,093	28,670	24,414	18,100
当 期 純 利 益	15,505	19,379	15,664	11,872
1株当たり当期純利益	26.23 円	32.74 円	26.48 円	19.44 円
	百万円	百万円	百万円	百万円
総 資 産	659,121	709,806	730,850	757,040
株 主 資 本	192,204	224,575	239,882	257,809
1株当たり株主資本	325.11 円	379.16 円	405.58 円	435.19 円

## 個別貸借対照表

(単位:百万円)

科 目	当第1四半期末(A)		前期末(B)		比較増減 (A) - (B)	前年同期末	
	(平成18年6月30日現在)		(平成18年3月31日現在)			(平成17年6月30日現在)	
	金額	構成比	金額	構成比	金額	金額	構成比
( 資 産 の 部 )		%		%			%
流 動 資 産							
現金及び預金	7,714		7,990		275	9,480	
海運業未収金	76,525		75,055		1,469	73,062	
短期貸付金	37,883		32,223		5,660	24,949	
立替金	5,578		4,712		865	6,508	
貯蔵品	17,059		16,837		221	11,648	
繰延及び前払費用	23,409		23,096		313	25,324	
代理店債権	5,704		4,820		883	4,021	
繰延税金資産	2,773		3,453		679	2,352	
その他の金	5,337		5,150		187	5,202	
貸倒引当金	195		195		-	357	
流動資産合計	181,792	37.0	173,146	36.0	8,646	162,191	38.4
固 定 資 産							
(有形固定資産)							
船舶	36,618		38,628		2,009	41,774	
建築物	4,755		4,791		35	4,579	
器具・備品	196		202		5	214	
土地	3,150		3,366		216	2,256	
建設仮勘定	21,638		21,638		-	23,330	
その他の	8		-		8	95	
有形固定資産合計	1,310		1,336		26	1,283	
(無形固定資産)							
ソフトウェア	67,678	13.7	69,963	14.5	2,285	73,534	17.4
ソフトウェア仮勘定	1,564		1,646		82	1,789	
施設利用権等	144		91		53	275	
無形固定資産合計	20		20		0	19	
(投資その他の資産)							
投資有価証券	1,729	0.4	1,758	0.4	28	2,083	0.5
関係会社株式	96,036		98,337		2,301	67,571	
長期貸付金	35,200		34,757		442	34,155	
長期前払費用	91,889		83,041		8,848	70,181	
保証金・敷金	3,063		2,878		184	3,155	
その他の	3,112		3,112		0	3,133	
貸倒引当金	12,017		15,120		3,102	7,578	
投資その他の資産合計	595		595		0	755	
固定資産合計	240,724	48.9	236,653	49.1	4,070	185,021	43.7
繰 延 資 産							
社債発行費用	310,132	63.0	308,375	64.0	1,756	260,639	61.6
繰延資産合計	17		19		2	39	
繰延資産合計	17	0.0	19	0.0	2	39	0.0
資 産 合 計	491,942	100.0	481,541	100.0	10,400	422,869	100.0

## 個別貸借対照表

(単位:百万円)

科 目	当第1四半期末(A)		前期末(B)		比較増減 (A) - (B)	前年同期末	
	(平成18年6月30日現在)		(平成18年3月31日現在)			(平成17年6月30日現在)	
	金 額	構成比	金 額	構成比	金 額	金 額	構成比
( 負 債 の 部 )		%		%			%
流 動 負 債							
海 運 業 未 払 金	71,240		68,528		2,711	65,133	
社 債 短 期 償 還 金	3,000		3,000		-	3,000	
短 期 借 入 金	33,120		26,045		7,074	25,206	
コ マ ー シ ャ ル ・ ペ ー パ ー	28,000		21,000		7,000	16,000	
未 払 法 人 税 等	1,742		9,320		7,578	6,419	
前 受 金	16,544		17,089		545	14,707	
預 り 金	4,901		5,136		234	4,571	
代 理 店 債 務	6,715		4,256		2,458	8,579	
賞 与 引 当 金	247		942		695	297	
そ の 他	4,758		3,823		934	5,982	
流 動 負 債 合 計	170,269	34.6	159,143	33.1	11,126	149,897	35.4
固 定 負 債							
社 債	70,000		70,000		-	73,000	
長 期 借 入 金	32,176		23,195		8,980	31,707	
退 職 給 付 引 当 金	632		734		102	1,015	
役 員 退 職 慰 労 引 当 金	1,004		1,363		359	1,108	
特 別 修 繕 引 当 金	941		948		6	1,194	
繰 延 税 金 負 債	20,764		19,115		1,649	5,825	
再 評 価 に 係 る 繰 延 税 金 負 債	2,862		2,862		-	2,862	
そ の 他	3,907		15,213		11,305	7,984	
固 定 負 債 合 計	132,288	26.9	133,432	27.7	1,143	124,699	29.5
負 債 合 計	302,558	61.5	292,575	60.8	9,982	274,596	64.9

## 個別貸借対照表

(単位:百万円)

科 目	当第1四半期末(A)		前期末(B)		比較増減 (A) - (B)	前年同期末	
	(平成18年6月30日現在)		(平成18年3月31日現在)			(平成17年6月30日現在)	
	金 額	構成比	金 額	構成比	金 額	金 額	構成比
( 資 本 の 部 )		%		%			%
資 本 金	-	-	29,689	6.2	-	29,689	7.0
資 本 剰 余 金	-	-	14,534	-	-	14,534	-
資 本 準 備 金	-	-	14,534	3.0	-	14,534	3.4
資 本 剰 余 金 合 計	-	-	14,534	3.0	-	14,534	3.4
利 益 剰 余 金	-	-	2,540	-	-	2,540	-
利 益 準 備 金	-	-	2,540	-	-	2,540	-
任 意 積 立 金	-	-	1,528	-	-	1,528	-
特 別 償 却 準 備 金	-	-	2,251	-	-	2,251	-
圧 縮 記 帳 積 立 金	-	-	67,052	-	-	67,052	-
別 途 積 立 金	-	-	33,940	-	-	11,439	-
当 期 未 処 分 利 益	-	-	107,312	22.2	-	84,812	20.1
利 益 剰 余 金 合 計	-	-	4,720	1.0	-	4,720	1.1
土 地 再 評 価 差 額 金	-	-	33,642	7.0	-	15,184	3.6
そ の 他 有 価 証 券 評 価 差 額 金	-	-	934	0.2	-	668	0.1
自 己 株 式	-	-	188,965	39.2	-	148,273	35.1
資 本 合 計	-	-	481,541	100.0	-	422,869	100.0
負 債 及 び 資 本 合 計	-	-	481,541	100.0	-	422,869	100.0
( 純 資 産 の 部 )							
株 主 資 本							
資 本 金	29,689	6.0	-	-	-	-	-
資 本 剰 余 金	14,534	-	-	-	-	-	-
資 本 準 備 金	14,534	3.0	-	-	-	-	-
資 本 剰 余 金 合 計	14,534	3.0	-	-	-	-	-
利 益 剰 余 金	2,540	-	-	-	-	-	-
利 益 準 備 金	2,540	-	-	-	-	-	-
そ の 他 利 益 剰 余 金	958	-	-	-	-	-	-
特 別 償 却 準 備 金	2,160	-	-	-	-	-	-
圧 縮 記 帳 積 立 金	95,552	-	-	-	-	-	-
別 途 積 立 金	2,782	-	-	-	-	-	-
繰 越 利 益 剰 余 金	103,992	21.1	-	-	-	-	-
利 益 剰 余 金 合 計	926	0.2	-	-	-	-	-
自 己 株 式	147,290	29.9	-	-	-	-	-
株 主 資 本 合 計	147,290	29.9	-	-	-	-	-
評 価 ・ 換 算 差 額 等	30,983	6.3	-	-	-	-	-
そ の 他 有 価 証 券 評 価 差 額 金	6,388	1.3	-	-	-	-	-
繰 延 ヘ ッ ジ 損 益	4,720	1.0	-	-	-	-	-
土 地 再 評 価 差 額 金	42,092	8.6	-	-	-	-	-
評 価 ・ 換 算 差 額 等 合 計	189,383	38.5	-	-	-	-	-
純 資 産 合 計	189,383	38.5	-	-	-	-	-
負 債 純 資 産 合 計	491,942	100.0	-	-	-	-	-



## 個別損益計算書

(単位:百万円)

科 目	当第1四半期 (A)		前年同期(B)		比較増減 (A) - (B)	前期	
	〔自 平成18年 4月 1日〕 至 平成18年 6月30日〕		〔自 平成17年 4月 1日〕 至 平成17年 6月30日〕			〔自 平成17年4月 1日〕 至 平成18年3月31日〕	
	金額	百分比	金額	百分比	金額	金額	百分比
営 業 収 益		%		%			
海運業収益							
運賃	164,439		148,366		16,073	622,147	
貸船料	29,095		23,286		5,808	101,502	
その他海運業収益	4,096		4,308		212	17,895	
海運業収益合計	197,631	99.9	175,961	99.9	21,669	741,546	99.9
その他事業収益	262	0.1	258	0.1	3	1,022	0.1
営業収益合計	197,893	100.0	176,219	100.0	21,673	742,568	100.0
営 業 費 用							
海運業費用							
運航費用	106,629		82,809		23,819	364,982	
船費	2,176		2,150		26	8,361	
借船料	68,837		57,996		10,841	242,366	
その他海運業費用	15,364		12,762		2,601	54,907	
海運業費用合計	193,007	97.5	155,719	88.4	37,288	670,618	90.3
その他事業費用	117	0.1	123	0.1	5	538	0.1
一般管理費	3,737	1.9	3,727	2.1	9	14,734	2.0
営業費用合計	196,863	99.5	159,570	90.6	37,292	685,890	92.4
営 業 利 益	1,030	0.5	16,649	9.4	15,618	56,678	7.6
営 業 外 収 益							
受取利息・配当金	3,284		995		2,288	3,081	
為替差益	-		455		455	-	
その他営業外収益	69		24		44	261	
営業外収益合計	3,354	1.7	1,475	0.9	1,878	3,343	0.5
営 業 外 費 用							
支払利息	461		443		17	1,739	
為替差損	610		-		610	285	
その他営業外費用	16		97		81	146	
営業外費用合計	1,087	0.5	541	0.3	546	2,172	0.3
経 常 利 益	3,296	1.7	17,583	10.0	14,286	57,849	7.8
特 別 利 益							
固定資産売却益	199		-		199	1,398	
投資有価証券売却益	-		-		-	3,243	
その他特別利益	-		-		-	283	
特別利益合計	199	0.1	-	-	199	4,925	0.7
特 別 損 失							
投資有価証券売却損	-		-		-	747	
その他特別損失	-		1		1	4	
特別損失合計	-	-	1	0.0	1	751	0.1
税引前四半期(当期)純利益	3,496	1.8	17,582	10.0	14,085	62,023	8.4
法人税	1,260	0.7	6,704	3.8	5,444	23,203	3.2
四半期(当期)純利益	2,236	1.1	10,878	6.2	8,641	38,820	5.2
前 期 繰 越 利 益			563			563	
自己株式処分差損			1			107	
中間配当額			-			5,335	
四半期(当期)未処分利益			11,439			33,940	

## 株主資本等変動計算書

当第1四半期(自平成18年4月1日 至平成18年6月30日)

(単位:百万円)

	株主資本										
	資本金	資本剰余金		利益剰余金					自己株式	株主資本 合計	
		資本準備金	資本剰余金 合計	利益準備金	その他利益剰余金						利益剰余金 合計
					特別償却 準備金	圧縮記帳 積立金	別途積立金	繰越利益 剰余金			
前期末残高	29,689	14,534	14,534	2,540	1,528	2,251	67,052	33,940	107,312	934	150,603
当四半期変動額											
剰余金の配当	-	-	-	-	-	-	-	5,328	5,328	-	5,328
準備金・積立金の取崩	-	-	-	-	570	91	-	661	-	-	-
準備金・積立金の積立	-	-	-	-	-	-	28,500	28,500	-	-	-
四半期純利益	-	-	-	-	-	-	-	2,236	2,236	-	2,236
自己株式の取得及び 処分	-	-	-	-	-	-	-	-	-	7	7
役員賞与	-	-	-	-	-	-	-	220	220	-	220
自己株式処分差損	-	-	-	-	-	-	-	8	8	-	8
株主資本以外の項目の 当四半期変動額(純額)	-	-	-	-	-	-	-	-	-	-	-
当四半期変動額合計	-	-	-	-	570	91	28,500	31,158	3,320	7	3,312
当四半期末残高	29,689	14,534	14,534	2,540	958	2,160	95,552	2,782	103,992	926	147,290

	評価・換算差額等				純資産合計
	その他有価証 券評価差額金	繰延ヘッジ 損益	土地再評価 差額金	評価・換算 差額等 合計	
前期末残高	33,642	-	4,720	38,362	188,965
当四半期変動額					
剰余金の配当	-	-	-	-	5,328
準備金・積立金の取崩	-	-	-	-	-
準備金・積立金の積立	-	-	-	-	-
四半期純利益	-	-	-	-	2,236
自己株式の取得及び 処分	-	-	-	-	7
役員賞与	-	-	-	-	220
自己株式処分差損	-	-	-	-	8
株主資本以外の項目の 当四半期変動額(純額)	2,658	6,388	-	3,730	3,730
当四半期変動額合計	2,658	6,388	-	3,730	418
当四半期末残高	30,983	6,388	4,720	42,092	189,383

## 参 考

## 最近における四半期毎の業績の推移

平成19年3月期(個別)

	第1四半期 18年4月～18年6月 百万円	第2四半期 18年7月～18年9月 百万円	第3四半期 18年10月～18年12月 百万円	第4四半期 19年1月～19年3月 百万円
売 上 高	197,893			
営 業 利 益	1,030			
経 常 利 益	3,296			
税引前当期純利益	3,496			
当 期 純 利 益	2,236			
1株当たり当期純利益	3.78			
	円	円	円	円
総 資 産	491,942			
純 資 産	189,383			
1株当たり純資産	319.87			
	円	円	円	円

平成18年3月期(個別)

	第1四半期 17年4月～17年6月 百万円	第2四半期 17年7月～17年9月 百万円	第3四半期 17年10月～17年12月 百万円	第4四半期 18年1月～18年3月 百万円
売 上 高	176,219	186,704	187,847	191,796
営 業 利 益	16,649	18,487	12,740	8,800
経 常 利 益	17,583	18,269	13,444	8,551
税引前当期純利益	17,582	18,776	17,541	8,122
当 期 純 利 益	10,878	11,899	10,967	5,075
1株当たり当期純利益	18.39	20.08	18.52	8.21
	円	円	円	円
総 資 産	422,869	468,432	480,112	481,541
株 主 資 本	148,273	171,649	180,723	188,965
1株当たり株主資本	250.59	289.56	305.30	318.81
	円	円	円	円