

平成 19 年 3 月期

第 3 四半期財務・業績の概況(連結)

平成 19 年 2 月 8 日

上 場 会 社 名

川崎汽船株式会社

上場取引所 東大名福

コード番号

9107

本社所在都道府県

(URL <http://www.kline.co.jp>)

東京都

代 表 者

役職名

代表取締役社長

前川 弘幸

問合せ先責任者

役職名

経理グループ長

鳥住 孝司

TEL (03) 3595 - 5634

1. 四半期財務情報の作成等に係る事項

- 会計処理の方法における簡便な方法の採用の有無 : 無
- 最近連結会計年度からの会計処理の方法の変更の有無 : 無
- 連結及び持分法の適用範囲の異動の有無 : 有 (連結(新規)19社(除外)13社 持分法(新規)-社(除外)1社)
- 公認会計士又は監査法人による関与の有無 : 有 (連結財務諸表全体及びその作成過程に関する質問・分析的手続を主体としたレビュー手続)

2. 平成 19 年 3 月期第 3 四半期の業績概況(平成 18 年 4 月 1 日 ~ 平成 18 年 12 月 31 日)

(1) 経営成績(連結)の進捗状況

(百万円未満切捨て)

	売 上 高		営 業 利 益		経 常 利 益		四半期(当期) 純 利 益	
	百万円	%	百万円	%	百万円	%	百万円	%
19 年 3 月期第 3 四半期	800,517	16.2	39,720	42.6	41,736	40.0	35,580	29.6
18 年 3 月期第 3 四半期	688,972	10.8	69,248	19.4	69,512	19.0	50,550	9.2
(参考) 18 年 3 月期	940,818		87,976		88,573		62,423	

	1株当たり四半期 (当期)純利益	潜在株式調整後 1株当たり四半期 (当期)純利益
	円 銭	円 銭
19 年 3 月期第 3 四半期	60.14	53.09
18 年 3 月期第 3 四半期	85.45	75.43
(参考) 18 年 3 月期	104.89	92.59

(注) 売上高、営業利益、経常利益、四半期(当期)純利益におけるパーセント表示は対前年同四半期増減率を示しています。

(2) 財政状態(連結)の変動状況

(百万円未満切捨て)

	総 資 産	純 資 産	自己資本比率	1株当たり 純 資 産
	百万円	百万円	%	円 銭
19 年 3 月期第 3 四半期	846,467	317,719	36.1	515.73
18 年 3 月期第 3 四半期	730,850	239,882	32.8	405.58
(参考) 18 年 3 月期	757,040	257,809	34.1	435.19

(注) 平成18年3月期第3四半期および平成18年3月期の数値につきましては、従来の「株主資本」、「株主資本比率」、および「1株当たり株主資本」を、「純資産」、「自己資本比率」および「1株当たり純資産」の欄にそれぞれ記載しています。

(参考) 経営成績(個別)の進捗状況

(百万円未満切捨て)

	売上高		営業利益		経常利益	
	百万円	%	百万円	%	百万円	%
19年3月期第3四半期	632,751	14.9	16,253	66.1	19,319	60.8
18年3月期第3四半期	550,772	11.1	47,877	28.5	49,297	28.1
(参考) 18年3月期	742,568		56,678		57,849	

	四半期(当期)純利益		1株当たり四半期(当期)純利益
	百万円	%	円 銭
19年3月期第3四半期	14,722	56.4	24.86
18年3月期第3四半期	33,745	9.3	56.99
(参考) 18年3月期	38,820		65.20

(注) 売上高、営業利益、経常利益、四半期(当期)純利益におけるパーセント表示は対前年同四半期増減率を示しています。

(参考) 財政状態(個別)の変動状況

(百万円未満切捨て)

	総資産	純資産	自己資本比率	1株当たり純資産
	百万円	百万円	%	円 銭
19年3月期第3四半期	537,850	208,827	38.8	352.64
18年3月期第3四半期	480,112	180,723	37.6	305.30
(参考) 18年3月期	481,541	188,965	39.2	318.81

(注) 平成18年3月期第3四半期および平成18年3月期の数値につきましては、従来の「株主資本」、「株主資本比率」、および「1株当たり株主資本」を、「純資産」、「自己資本比率」および「1株当たり純資産」の欄にそれぞれ記載しています。

3. 平成19年3月期の連結業績予想(平成18年4月1日～平成19年3月31日)

	売上高	営業利益	経常利益	当期純利益	1株当たり当期純利益
	百万円	百万円	百万円	百万円	円 銭
通 期	1,080,000	61,000	63,000	51,500	87.04

(参考) 平成19年3月期の個別業績予想(平成18年4月1日～平成19年3月31日)

	売上高	営業利益	経常利益	当期純利益	1株当たり当期純利益
	百万円	百万円	百万円	百万円	円 銭
通 期	840,000	28,000	30,000	24,000	40.53

・現金配当	1株当たり配当金(円)		
	中間期末	期末	年間
19年3月期(実績)	9.00		18.00
19年3月期(予想)		9.00	

* 上記の予想は、本資料の発表日現在において入手可能な情報に基づき作成したものであり、実際の業績は今後様々な要因によって上記予想数値と大きく異なる結果となる可能性があります。

平成 19 年 3 月期 第 3 四半期経営成績および財政状態の概況(連結)

1. 経営成績

当第 3 四半期(平成 18 年 4 月 1 日から平成 18 年 12 月 31 日まで)において、わが国経済は好調な企業収益を背景にデフレから脱却を続けながら、安定成長を示しました。海外においても米国やアジア諸国の景気が概ね順調に推移し、欧州各国の経済も力強く推移しました。こうした世界経済の好調に支えられ世界の海上荷動きは堅調で、ドライバルク運賃市況は高水準で推移しました。

このような状況下、当社グループは経営計画“K”LINE Vision 2008+の方針に基づき、積極的な営業を展開し、事業規模の拡大に取り組みました。その結果、当第 3 四半期の連結売上高は 8,005 億 17 百万円(前年同期比 1,115 億 45 百万円増加)となりました。しかしながら、燃料油価格の高止まりや、コンテナ船部門の運賃低迷などの影響を受け、営業利益は 397 億 20 百万円(前年同期比 295 億 27 百万円減少)、経常利益は 417 億 36 百万円(前年同期比 277 億 75 百万円減少)、四半期純利益は 355 億 80 百万円(前年同期比 149 億 70 百万円減少)となりました。

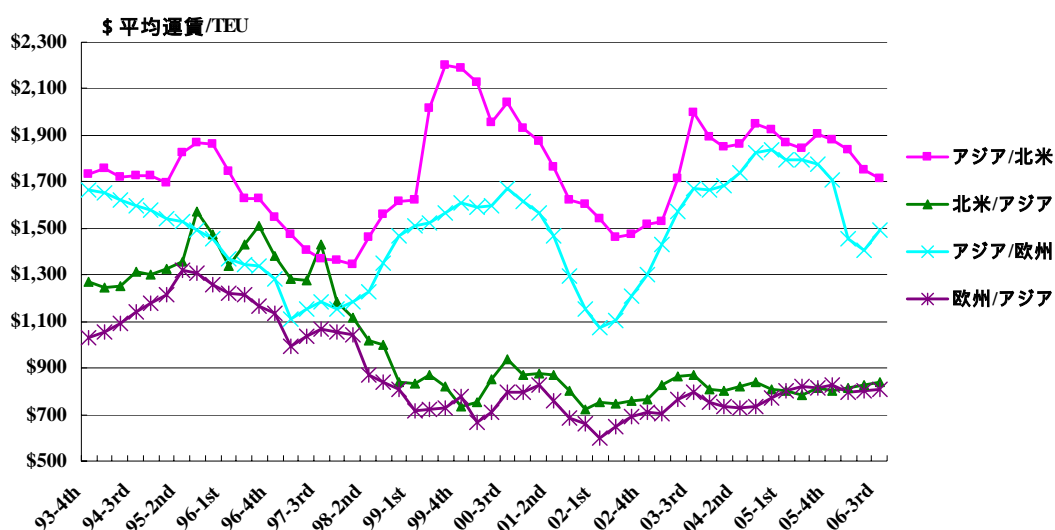
事業の種類別セグメントの業績概況は次のとおりです。

海運業

[コンテナ船部門]

北米航路の荷動きは米国住宅市場の冷え込みによる影響が懸念されましたが、堅調な個人消費と設備投資に支えられ、前年同期比で 2 桁の伸びを示しました。欧州航路は EU 主要国の好調な経済と、ロシア、東欧向け荷動きの大幅な増加に、ユーロ高が加わり同航路の荷動きは好調に推移しました。当社においては 7 月より北米東岸サービスを 1 便増便、12 月には当社初となるスエズ経由アジア・インド-北米東岸サービスを開始、また 10 月及び 11 月に当社コンテナ船最大船型となる 8000 TEU 型新造船の第 1 船、第 2 船を欧州航路に投入するなど輸送力強化に努めました。以上のように好調な荷動きのもと輸送力の増強により積高は伸ばすことができましたが、燃料油価格の高止まりと欧州航路を中心とした運賃低迷が響き、前年同期比では増収減益となりました。

コンテナ船運賃市況(Containerization International “Freight Rates Indicators”)



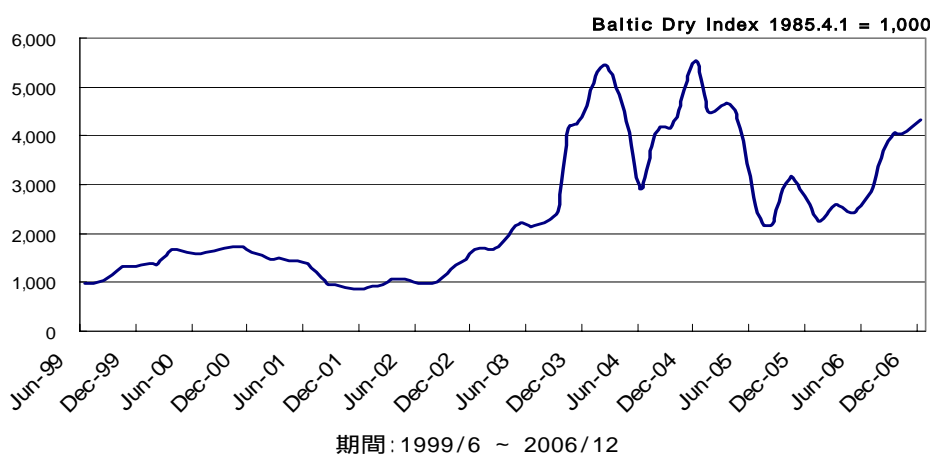
[不定期専用船部門]

ドライバルク輸送では、大型船市況は中国の鉄鉱石輸入量が前年同期比で約3,000万トン増加する等、堅調な荷動きに支えられ、5月末を底に反発した後、10月以降も前年同期を上回る高水準で推移しました。中小型船市況は中国のセメント輸出量が前年同期比で約1,000万トン増、鋼材輸出が約2,000万トン増となる等、堅調な荷動きに支えられ、前年同期を上回る高水準で推移しました。電力炭・製紙原料輸送におきましては、専用船を中心に安定した収益を上げることができました。

自動車船については、北米市場での好調な省燃費車需要が引き続いていること、また欧州・中近東・アフリカ等をはじめとする各方面でも日本車・韓国車需要が旺盛なことから、極東からの海上輸送需要は堅調に推移しております。10月以降にもあらたに3隻の竣工船を船隊に加え輸送能力を増強した結果、輸送台数は前年同期比14%の増加となりました。

このような市況の中、不定期専用船部門全体として前年同期比増収増益となりました。

ドライバルク運賃市況 (Baltic Dry Index)



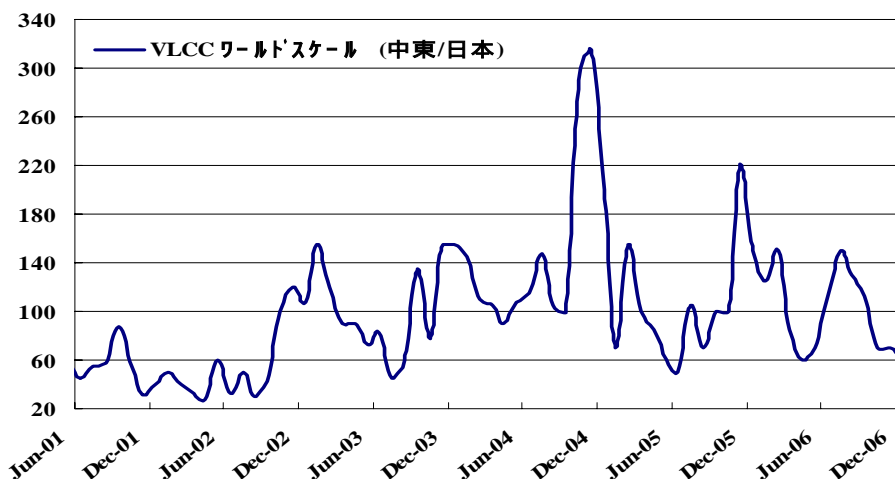
[エネルギー資源輸送部門]

液化天然ガス運搬船については、7月に竣工した新造船1隻を含め合計31隻の船隊が順調に稼働し、安定的な収益を確保することができました。

油槽船については、世界的暖冬傾向により、石油製品運賃市況が軟化しましたが、効率的な配船に努め、安定的な収益を確保しました。

当部門全体では、前年同期比増収増益となりました。

タンカー運賃市況



〔内航・フェリー部門〕

内航・フェリー部門は、国内経済の緩やかな回復基調により、安定した輸送量を維持しましたが、燃料油価格の高止まりで、引き続き厳しい業績となりました。

以上の結果、海運業部門全体では、売上高は6,915億89百万円(前年同期比16.0%増)、営業利益は285億67百万円(前年同期比52.7%減)となりました。

物流・港運事業

荷況が海上・航空共に比較的堅調に推移したこと、及びその結果港湾関連事業会社の取扱貨物が増加したことが相俟って、セグメント全体では、売上高は926億58百万円(前年同期比16.9%増)、営業利益は102億80百万円(前年同期比33.2%増)となりました。

その他の事業

上記以外の事業においては、売上高は全体として162億69百万円(前年同期比20.3%増)、営業利益は5億85百万円(前年同期比38.2%減)となりました。

2. 財政状態

当第3四半期末の総資産は8,464億67百万円となり、前連結会計年度末に比べ894億27百万円増加しました。船舶、建設仮勘定、投資有価証券が主な増加要素となっています。

負債の部は5,287億48百万円となり、前連結会計年度末に比べ407億51百万円増加しました。社債が主な増加要素となっています。

純資産の部は3,177億19百万円となり、利益剰余金の244億53百万円の増加等により、前連結会計年度末の資本の部に比べ599億9百万円増加しました。利益剰余金のほか、会計基準の変更により純資産の部に加わった繰延ヘッジ損益、少数株主持分が主な増加要素です。

3. 業績予想

通期の業績(連結)は、売上高10,800億円、営業利益610億円、経常利益630億円、当期純利益515億円を見込んでいます。コンテナ船は北米航路、欧州航路共に引き続き堅調な荷動きを予想し、ドライバルク市況も旺盛な船腹需要を背景に引き続き引き締まった様相が続き、自動車船も好調な荷況が見込まれます。又タンカー市況も回復基調にあり、燃料油価格も落ち着きを見せていることより、売上高、各利益いずれも前回を上回る予想としています。

なお、本年1月8日、米国の原潜「ニューポート・ニューズ」と当社(川崎汽船株)の大型タンカー「最上川」がアラビア海ホルムズ海峡南方で接触する事故が発生しました。この事故による損害と関連費用については、保険求償等により当社損益への直接の影響はないものと見込んでおります。

1 - 3月の円/ドル為替レートは1ドル = 116円、燃料油価格はトン当たり290ドルを、想定しております。

四半期連結貸借対照表

(単位:百万円)

科 目	当第3四半期末 (A)		前連結会計年度末 (B)		比較増減 (A)-(B)	前年同期末	
	(平成18年12月31日現在)		(平成18年3月31日現在)			(平成17年12月31日現在)	
	金額	構成比	金額	構成比	金額	金額	構成比
(資 産 の 部)		%		%			%
流 動 資 産							
現金及び預金	45,333		44,185		1,147	33,433	
受取手形及び営業未収金	101,695		109,110		7,415	104,571	
短期貸付金	9,641		16,624		6,983	12,746	
有価証券	1,125		932		193	31	
たな卸資産	19,687		19,958		271	17,774	
繰延及び前払費用	27,136		25,077		2,059	29,287	
その他流動資産	31,514		19,778		11,736	23,015	
貸倒引当金	573		624		51	770	
流動資産合計	235,561	27.8	235,042	31.0	519	220,090	30.1
固 定 資 産							
(有形固定資産)							
船 舶	208,121		189,094		19,026	187,712	
建物及び構築物	24,483		27,484		3,001	25,617	
機械装置及び運搬具	11,817		10,568		1,248	9,604	
土地	33,115		34,070		955	33,036	
建設仮勘定	94,921		77,042		17,878	75,249	
その他有形固定資産	9,175		8,083		1,091	8,067	
有形固定資産合計	381,633	45.1	346,344	45.8	35,288	339,288	46.4
(無形固定資産)							
連結調整勘定	-		-		-	1	
その他無形固定資産	6,208		6,458		250	6,357	
無形固定資産合計	6,208	0.7	6,458	0.9	250	6,358	0.9
(投資その他の資産)							
投資有価証券	155,957		121,918		34,038	120,758	
長期貸付金	27,160		11,595		15,564	9,777	
繰延税金資産	3,483		3,586		102	3,742	
再評価に係る繰延税金資産	-		-		-	219	
その他長期資産	36,959		32,450		4,508	31,016	
貸倒引当金	510		378		131	429	
投資その他の資産合計	223,049	26.4	169,172	22.3	53,876	165,084	22.6
固定資産合計	610,890	72.2	521,975	69.0	88,915	510,731	69.9
繰 延 資 産	15	0.0	21	0.0	6	27	0.0
資 産 合 計	846,467	100.0	757,040	100.0	89,427	730,850	100.0

四半期連結貸借対照表

(単位:百万円)

科 目	当第3四半期末(A)		前連結会計年度末(B)		比較増減 (A)-(B)	前年同期末	
	(平成18年12月31日現在)		(平成18年3月31日現在)			(平成17年12月31日現在)	
	金額	構成比	金額	構成比	金額	金額	構成比
(負 債 の 部)		%		%			%
流 動 負 債							
支払手形及び営業未払金	76,292		82,311		6,018	78,222	
社債短期償還金	-		3,000		3,000	3,000	
短期借入金	62,458		54,707		7,750	50,654	
コマーシャル・ペーパー	30,000		21,000		9,000	27,000	
未払法人税等	7,598		12,578		4,979	8,661	
賞与引当金	1,381		2,208		827	1,380	
リース債務	1,255		3,963		2,708	3,319	
その他流動負債	38,884		37,337		1,546	37,735	
流動負債合計	217,870	25.8	217,107	28.7	762	209,973	28.7
固 定 負 債							
社債	99,995		70,000		29,995	70,000	
長期借入金	131,985		119,816		12,169	123,041	
再評価に係る繰延税金負債	3,205		3,205		-	3,105	
退職給付引当金	9,414		10,260		846	10,774	
役員退職慰労引当金	2,523		2,714		190	2,352	
特別修繕引当金	16,097		13,335		2,761	12,244	
長期リース債務	5,256		5,745		489	6,012	
連結調整勘定ののれん	-		45		45	-	
負ののれん	36		-		36	-	
その他固定負債	42,365		45,765		3,399	42,887	
固定負債合計	310,878	36.7	270,889	35.7	39,989	270,417	37.0
負 債 合 計	528,748	62.5	487,997	64.4	40,751	480,390	65.7
(少 数 株 主 持 分)	-	-	11,233	1.5	-	10,577	1.5
(資 本 の 部)							
資 本 金	-	-	29,689	3.9	-	29,689	4.1
資本剰余金	-	-	14,534	1.9	-	14,534	2.0
利益剰余金	-	-	169,430	22.4	-	156,960	21.5
土地再評価差額金	-	-	6,466	0.9	-	6,815	0.9
その他有価証券評価差額金	-	-	36,928	4.9	-	33,092	4.5
為替換算調整勘定	-	-	1,790	0.2	-	133	0.0
自己株式	-	-	1,031	0.1	-	1,075	0.2
資 本 合 計	-	-	257,809	34.1	-	239,882	32.8
負債、少数株主持分及び資本合計	-	-	757,040	100.0	-	730,850	100.0
(純 資 産 の 部)							
株 主 資 本							
資 本 金	29,692	3.5	-	-	-	-	-
資本剰余金	14,537	1.7	-	-	-	-	-
利益剰余金	193,883	22.9	-	-	-	-	-
自己株式	976	0.1	-	-	-	-	-
株主資本合計	237,137	28.0	-	-	-	-	-
評 価 ・ 換 算 差 額 等							
その他有価証券評価差額金	43,155	5.1	-	-	-	-	-
繰延ヘッジ損益	15,476	1.8	-	-	-	-	-
土地再評価差額金	6,465	0.8	-	-	-	-	-
為替換算調整勘定	2,921	0.4	-	-	-	-	-
評価・換算差額等合計	68,020	8.1	-	-	-	-	-
少 数 株 主 持 分	12,561	1.4	-	-	-	-	-
純 資 産 合 計	317,719	37.5	-	-	-	-	-
負 債 純 資 産 合 計	846,467	100.0	-	-	-	-	-

四半期連結損益計算書

(単位:百万円)

科 目	当第3四半期(A)		前年同期(B)		比較増減 (A) - (B)	前連結会計年度	
	〔自平成18年4月1日 至平成18年12月31日〕		〔自平成17年4月1日 至平成17年12月31日〕			〔自平成17年4月1日 至平成18年3月31日〕	
	金 額	百分比	金 額	百分比	金 額	金 額	百分比
売上高	800,517	100.0	688,972	100.0	111,545	940,818	100.0
売上原価	713,480	89.1	576,711	83.7	136,768	791,803	84.1
売上総利益	87,037	10.9	112,260	16.3	25,222	149,015	15.9
販売費及び一般管理費	47,317	5.9	43,011	6.2	4,305	61,039	6.5
営業利益	39,720	5.0	69,248	10.1	29,527	87,976	9.4
営業外収益							
受取利息	2,198		1,130		1,068	1,669	
受取配当金	1,923		1,269		653	1,544	
持分法による投資利益	1,201		-		1,201	-	
為替差益	-		1,424		1,424	1,467	
その他営業外収益	1,145		647		497	1,123	
営業外収益合計	6,469	0.8	4,472	0.6	1,997	5,804	0.6
営業外費用							
支払利息	3,173		3,212		39	4,336	
為替差損	459		-		459	-	
その他営業外費用	820		995		175	871	
営業外費用合計	4,453	0.6	4,207	0.6	245	5,207	0.6
経常利益	41,736	5.2	69,512	10.1	27,775	88,573	9.4
特別利益							
固定資産売却益	6,585		4,506		2,079	4,839	
投資有価証券売却益	3,927		3,074		852	3,250	
その他特別利益	19		290		270	408	
特別利益合計	10,531	1.3	7,870	1.1	2,660	8,498	0.9
特別損失							
固定資産売却損	188		144		43	599	
投資有価証券売却損	-		40		40	747	
減損損失	178		-		178	-	
貸倒引当金繰入額	212		-		212	-	
その他特別損失	145		19		126	445	
特別損失合計	725	0.1	204	0.0	521	1,793	0.2
税金等調整前四半期(当期)純利益	51,543	6.4	77,178	11.2	25,635	95,278	10.1
法人税等	14,721	1.8	25,224	3.7	10,503	31,079	3.3
少数株主利益	1,241	0.2	1,403	0.2	162	1,775	0.2
四半期(当期)純利益	35,580	4.4	50,550	7.3	14,970	62,423	6.6

四半期連結株主資本等変動計算書

当第3四半期(自平成18年4月1日 至平成18年12月31日)

(単位:百万円)

	株主資本				
	資本金	資本剰余金	利益剰余金	自己株式	株主資本合計
平成18年3月31日 残高	29,689	14,534	169,430	1,031	212,623
四半期連結会計期間中の変動額					
新株の発行	2	2			5
剰余金の配当			10,657		10,657
四半期純利益			35,580		35,580
自己株式の取得				67	67
自己株式の処分			26	123	96
その他			443		443
株主資本以外の項目の四半期連結会計期間中の変動額(純額)					
四半期連結会計期間中の変動額合計	2	2	24,453	55	24,513
平成18年12月31日 残高	29,692	14,537	193,883	976	237,137

	評価・換算差額等				
	その他有価証券 評価差額金	繰延ヘッジ損益	土地再評価 差額金	為替換算 調整勘定	評価・換算差額等 合計
平成18年3月31日 残高	36,928	-	6,466	1,790	45,186
四半期連結会計期間中の変動額					
新株の発行					
剰余金の配当					
四半期純利益					
自己株式の取得					
自己株式の処分					
その他					
株主資本以外の項目の四半期連結会計期間中の変動額(純額)	6,227	15,476	1	1,131	22,833
四半期連結会計期間中の変動額合計	6,227	15,476	1	1,131	22,833
平成18年12月31日 残高	43,155	15,476	6,465	2,921	68,020

	少数株主持分	純資産合計
平成18年3月31日 残高	11,233	269,043
四半期連結会計期間中の変動額		
新株の発行		5
剰余金の配当		10,657
四半期純利益		35,580
自己株式の取得		67
自己株式の処分		96
その他		443
株主資本以外の項目の四半期連結会計期間中の変動額(純額)	1,328	24,162
四半期連結会計期間中の変動額合計	1,328	48,676
平成18年12月31日 残高	12,561	317,719

セグメント情報

事業の種類別セグメント情報

当第3四半期(自平成18年4月1日 至平成18年12月31日)

(単位：百万円)

	海運業	物流・港運 事業	その他の 事業	計	消去又は 全社	連 結
売 上 高						
(1) 外部顧客に対する売上高	691,589	92,658	16,269	800,517	-	800,517
(2) セグメント間の内部売上高 又は振替高	5,545	42,874	26,354	74,773	(74,773)	-
計	697,134	135,533	42,624	875,291	(74,773)	800,517
営 業 費 用	668,566	125,252	42,038	835,857	(75,059)	760,797
営 業 利 益	28,567	10,280	585	39,434	285	39,720
経 常 利 益	28,930	11,898	817	41,646	90	41,736

前年同期(自平成17年4月1日 至平成17年12月31日)

(単位：百万円)

	海運業	物流・港運 事業	その他の 事業	計	消去又は 全社	連 結
売 上 高						
(1) 外部顧客に対する売上高	596,206	79,244	13,520	688,972	-	688,972
(2) セグメント間の内部売上高 又は振替高	5,003	37,422	23,167	65,593	(65,593)	-
計	601,209	116,666	36,688	754,565	(65,593)	688,972
営 業 費 用	540,843	108,946	35,740	685,530	(65,807)	619,723
営 業 利 益	60,366	7,720	947	69,034	214	69,248
経 常 利 益	59,578	8,754	1,090	69,423	89	69,512

前連結会計年度(自平成17年4月1日 至平成18年3月31日)

(単位：百万円)

	海運業	物流・港運 事業	その他の 事業	計	消去又は 全社	連 結
売 上 高						
(1) 外部顧客に対する売上高	806,646	114,098	20,073	940,818	-	940,818
(2) セグメント間の内部売上高 又は振替高	6,962	54,086	30,960	92,008	(92,008)	-
計	813,608	168,185	51,033	1,032,827	(92,008)	940,818
営 業 費 用	739,182	156,534	49,527	945,243	(92,401)	852,842
営 業 利 益	74,426	11,650	1,506	87,583	392	87,976
経 常 利 益	72,910	13,564	1,952	88,427	145	88,573

(注) イ. 事業区分の方法

日本標準産業分類を基準に、役務の種類・性質及び類似性を考慮して区分しています。

ロ. 各区分に属する主要な事業

事業区分	主 要 な 事 業
海 運 業	外航海運業、内航海運業、船舶貸渡業
物 流 ・ 港 運 事 業	船舶代理店業、港湾サービス業、航空運送代理店業、道路貨物運送業
そ の 他 の 事 業	船舶管理業、不動産賃貸管理業

【参考情報】

コンテナ船事業部門の営業成績

「セグメント情報」の「事業の種類別セグメント情報」に、事業の種類別の営業成績を記載していますが、その内、当グループの主要事業であるコンテナ船事業部門の営業成績は、以下の通りです。

(単位:百万円)

	コンテナ船事業部門		
	当第3四半期 自 平成18年4月1日 至 平成18年12月31日	前年同期 自 平成17年4月1日 至 平成17年12月31日	前連結会計年度 自 平成17年4月1日 至 平成18年3月31日
売上高	372,541	337,205	451,427
営業利益	6,842	27,565	29,096
経常利益	5,494	28,260	30,474

(注)イ．コンテナ船事業部門に属する事業は、海運業以外のセグメントにも含まれていますが、それらを含めたコンテナ船事業部門全体の状況です。

ロ．売上高は「外部顧客に対する売上高」を記載しています。

参 考

最近における四半期毎の業績の推移

平成19年3月期(連結)

	第1四半期 18年4月～18年6月	第2四半期 18年7月～18年9月	第3四半期 18年10月～18年12月	第4四半期 19年1月～19年3月
	百万円	百万円	百万円	百万円
売 上 高	252,263	265,764	282,489	
営 業 利 益	10,017	13,485	16,217	
経 常 利 益	10,080	14,505	17,151	
税金等調整前当期純利益	12,858	17,955	20,729	
当 期 純 利 益	9,702	10,852	15,025	
1株当たり当期純利益	円 16.40	円 18.35	円 25.39	円
	百万円	百万円	百万円	百万円
総 資 産	774,857	824,262	846,467	
純 資 産	283,411	297,441	317,719	
1株当たり純資産	円 459.34	円 482.50	円 515.73	円

(注) 純資産の算定にあたり、当期より「貸借対照表の純資産の部の表示に関する会計基準」(企業会計基準第5号)及び「貸借対照表の純資産の部の表示に関する会計基準等の適用指針」(企業会計基準適用指針第8号)を適用しています。

平成18年3月期(連結)

	第1四半期 17年4月～17年6月	第2四半期 17年7月～17年9月	第3四半期 17年10月～17年12月	第4四半期 18年1月～18年3月
	百万円	百万円	百万円	百万円
売 上 高	221,126	233,637	234,207	251,846
営 業 利 益	23,970	26,196	19,081	18,727
経 常 利 益	24,093	25,531	19,887	19,060
税金等調整前当期純利益	24,093	28,670	24,414	18,100
当 期 純 利 益	15,505	19,379	15,664	11,872
1株当たり当期純利益	円 26.23	円 32.74	円 26.48	円 19.44
	百万円	百万円	百万円	百万円
総 資 産	659,121	709,806	730,850	757,040
株 主 資 本	192,204	224,575	239,882	257,809
1株当たり株主資本	円 325.11	円 379.16	円 405.58	円 435.19

四半期貸借対照表

(単位:百万円)

科 目	当第3四半期末(A)		前事業年度末(B)		比較増減 (A) - (B)	前年同期末	
	(平成18年12月31日現在)		(平成18年3月31日現在)			(平成17年12月31日現在)	
	金 額	構成比	金 額	構成比	金 額	金 額	構成比
(資 産 の 部)		%		%			%
流 動 資 産							
現 金 及 び 預 金	8,793		7,990		802	5,880	
海 運 業 未 収 金	65,997		75,055		9,058	76,247	
短 期 貸 付 金	57,178		32,223		24,955	28,970	
立 替 金	9,366		4,712		4,653	6,044	
貯 蔵 品	15,899		16,837		938	14,597	
繰 延 及 び 前 払 費 用	25,803		23,096		2,707	29,077	
代 理 店 債 権	5,039		4,820		218	3,264	
繰 延 税 金 資 産	3,736		3,453		283	2,725	
そ の 他	4,149		5,150		1,001	5,650	
貸 倒 引 当 金	186		195		9	305	
流 動 資 産 合 計	195,777	36.4	173,146	36.0	22,631	172,153	35.9
固 定 資 産							
(有形固定資産)							
船 舶	34,585		38,628		4,042	39,660	
建 物	4,725		4,791		66	4,509	
構 築 物	190		202		11	186	
器 具 及 び 備 品	2,727		3,366		638	3,632	
土 地	21,552		21,638		86	21,638	
建 設 仮 勘 定	24		-		24	539	
そ の 他	1,192		1,336		143	1,357	
有 形 固 定 資 産 合 計	64,998	12.1	69,963	14.5	4,964	71,526	14.9
(無形固定資産)							
ソ フ ト ウ ェ ア	1,290		1,646		355	1,804	
ソ フ ト ウ ェ ア 仮 勘 定	100		91		8	130	
施 設 利 用 権 等	11		20		9	20	
無 形 固 定 資 産 合 計	1,401	0.3	1,758	0.4	356	1,956	0.4
(投資その他の資産)							
投 資 有 価 証 券	130,330		98,337		31,992	96,111	
関 係 会 社 株 式	35,706		34,757		948	34,410	
長 期 貸 付 金	82,490		83,041		551	82,633	
長 期 前 払 費 用	3,422		2,878		543	3,535	
保 証 金 ・ 敷 金	3,125		3,112		12	3,144	
そ の 他	21,181		15,120		6,061	15,245	
貸 倒 引 当 金	597		595		2	632	
投 資 其 他 の 資 産 合 計	275,659	51.2	236,653	49.1	39,005	234,448	48.8
固 定 資 産 合 計	342,059	63.6	308,375	64.0	33,684	307,931	64.1
繰 延 資 産							
社 債 発 行 費	12		19		7	27	
繰 延 資 産 合 計	12	0.0	19	0.0	7	27	0.0
資 産 合 計	537,850	100.0	481,541	100.0	56,308	480,112	100.0

四半期貸借対照表

(単位:百万円)

科 目	当第3四半期末(A)		前事業年度末(B)		比較増減 (A) - (B)	前年同期末	
	(平成18年12月31日現在)		(平成18年3月31日現在)			(平成17年12月31日現在)	
	金 額	構成比	金 額	構成比	金 額	金 額	構成比
(負 債 の 部)		%		%			%
流 動 負 債							
海 運 業 未 払 金	62,815		68,528		5,713	68,964	
社 債 短 期 償 還 金	-		3,000		3,000	3,000	
短 期 借 入 金	36,018		26,045		9,972	27,707	
コマーシャル・ペーパー	30,000		21,000		9,000	27,000	
未 払 法 人 税 等	3,692		9,320		5,627	6,405	
前 受 金	17,187		17,089		98	16,280	
預 り 金	5,907		5,136		771	6,007	
代 理 店 債 務	4,843		4,256		587	6,172	
賞 与 引 当 金	209		942		733	292	
そ の 他	3,156		3,823		666	4,310	
流 動 負 債 合 計	163,832	30.5	159,143	33.1	4,688	166,141	34.6
固 定 負 債							
社 債	99,995		70,000		29,995	70,000	
長 期 借 入 金	27,365		23,195		4,170	24,944	
退 職 給 付 引 当 金	447		734		286	843	
役 員 退 職 慰 労 引 当 金	1,004		1,363		359	1,279	
特 別 修 繕 引 当 金	1,197		948		249	833	
繰 延 税 金 負 債	28,908		19,115		9,793	17,198	
再 評 価 に 係 る 繰 延 税 金 負 債	2,862		2,862		-	2,862	
そ の 他	3,409		15,213		11,804	15,287	
固 定 負 債 合 計	165,190	30.7	133,432	27.7	31,757	133,248	27.8
負 債 合 計	329,022	61.2	292,575	60.8	36,446	299,389	62.4

四半期貸借対照表

(単位:百万円)

科 目	当第3四半期末(A)		前事業年度末(B)		比較増減 (A) - (B)	前年同期末	
	(平成18年12月31日現在)		(平成18年3月31日現在)			(平成17年12月31日現在)	
	金額	構成比	金額	構成比	金額	金額	構成比
(資 本 の 部)		%		%			%
資 本 金	-	-	29,689	6.2	-	29,689	6.2
資 本 剰 余 金							
資 本 準 備 金	-	-	14,534		-	14,534	
資 本 剰 余 金 合 計	-	-	14,534	3.0	-	14,534	3.0
利 益 剰 余 金							
利 益 準 備 金	-	-	2,540		-	2,540	
任 意 積 立 金							
特 別 償 却 準 備 金	-	-	1,528		-	1,528	
圧 縮 記 帳 積 立 金	-	-	2,251		-	2,251	
別 途 積 立 金	-	-	67,052		-	67,052	
当 期 未 処 分 利 益	-	-	33,940		-	28,891	
利 益 剰 余 金 合 計	-	-	107,312	22.2	-	102,263	21.3
土 地 再 評 価 差 額 金	-	-	4,720	1.0	-	4,720	1.0
そ の 他 有 価 証 券 評 価 差 額 金	-	-	33,642	7.0	-	30,493	6.3
自 己 株 式	-	-	934	0.2	-	978	0.2
資 本 合 計	-	-	188,965	39.2	-	180,723	37.6
負 債 及 び 資 本 合 計	-	-	481,541	100.0	-	480,112	100.0
(純 資 産 の 部)							
株 主 資 本							
資 本 金	29,692	5.5	-	-	-	-	-
資 本 剰 余 金							
資 本 準 備 金	14,537		-	-	-	-	-
資 本 剰 余 金 合 計	14,537	2.7	-	-	-	-	-
利 益 剰 余 金							
利 益 準 備 金	2,540		-	-	-	-	-
そ の 他 利 益 剰 余 金							
特 別 償 却 準 備 金	692		-	-	-	-	-
圧 縮 記 帳 積 立 金	2,091		-	-	-	-	-
別 途 積 立 金	95,552		-	-	-	-	-
繰 越 利 益 剰 余 金	10,255		-	-	-	-	-
利 益 剰 余 金 合 計	111,131	20.7	-	-	-	-	-
自 己 株 式	878	0.2	-	-	-	-	-
株 主 資 本 合 計	154,482	28.7	-	-	-	-	-
評 価 ・ 換 算 差 額 等							
そ の 他 有 価 証 券 評 価 差 額 金	40,101	7.4	-	-	-	-	-
繰 延 ヘ ッ ジ 損 益	9,523	1.8	-	-	-	-	-
土 地 再 評 価 差 額 金	4,720	0.9	-	-	-	-	-
評 価 ・ 換 算 差 額 等 合 計	54,344	10.1	-	-	-	-	-
純 資 産 合 計	208,827	38.8	-	-	-	-	-
負 債 純 資 産 合 計	537,850	100.0	-	-	-	-	-

四半期損益計算書

(単位:百万円)

科 目	当第3四半期 (A)		前年同期(B)		比較増減 (A) - (B)	前事業年度	
	〔自平成18年4月1日 至平成18年12月31日〕		〔自平成17年4月1日 至平成17年12月31日〕			〔自平成17年4月1日 至平成18年3月31日〕	
	金額	百分比	金額	百分比	金額	金額	百分比
海 運 業 収 益	631,951	100.0	550,003	100.0	81,948	741,546	100.0
海 運 業 費 用	605,071	95.7	491,368	89.3	113,702	670,618	90.4
海 運 業 利 益	26,879	4.3	58,634	10.7	31,754	70,928	9.6
そ の 他 事 業 収 益	799	0.1	768	0.1	30	1,022	0.1
そ の 他 事 業 費 用	416	0.1	364	0.1	51	538	0.1
そ の 他 事 業 利 益	382	0.0	404	0.0	21	484	0.0
一 般 管 理 費	11,009	1.7	11,160	2.0	151	14,734	2.0
営 業 利 益	16,253	2.6	47,877	8.7	31,624	56,678	7.6
営 業 外 収 益							
受 取 利 息 ・ 配 当 金	5,405		2,382		3,023	3,081	
為 替 差 益	-		383		383	-	
そ の 他 営 業 外 収 益	193		136		56	261	
営 業 外 収 益 合 計	5,598	0.9	2,903	0.5	2,695	3,343	0.5
営 業 外 費 用							
支 払 利 息 損	1,671		1,350		321	1,739	
為 替 差 損	616		-		616	285	
そ の 他 営 業 外 費 用	244		132		112	146	
営 業 外 費 用 合 計	2,533	0.4	1,482	0.2	1,050	2,172	0.3
特 別 常 利 益	19,319	3.1	49,297	9.0	29,978	57,849	7.8
特 別 利 益							
固 定 資 産 売 却 益	209		1,398		1,189	1,398	
投 資 有 価 証 券 売 却 益	3,923		3,074		848	3,243	
そ の 他 特 別 利 益	20		173		153	283	
特 別 利 益 合 計	4,152	0.6	4,646	0.8	493	4,925	0.7
特 別 損 失							
固 定 資 産 売 却 損	45		-		45	-	
投 資 有 価 証 券 売 却 損	-		40		40	747	
貸 倒 引 当 金 繰 入 額	139		3		136	4	
特 別 損 失 合 計	184	0.0	43	0.0	141	751	0.1
税 引 前 四 半 期 (当 期) 純 利 益	23,287	3.7	53,901	9.8	30,614	62,023	8.4
法 人 税 等	8,564	1.4	20,156	3.7	11,591	23,203	3.2
四 半 期 (当 期) 純 利 益	14,722	2.3	33,745	6.1	19,022	38,820	5.2
前 期 繰 越 利 益			563			563	
自 己 株 式 処 分 差 損			82			107	
中 間 配 当 額			5,335			5,335	
四 半 期 (当 期) 未 処 分 利 益			28,891			33,940	

四半期株主資本等変動計算書

当第3四半期(自平成18年4月1日 至平成18年12月31日)

(単位:百万円)

	株主資本										
	資本金	資本剰余金		利益準備金	利益剰余金				自己株式	株主資本合計	
		資本準備金	資本剰余金合計		その他利益剰余金						
					特別償却準備金	圧縮記帳積立金	別途積立金	繰越利益剰余金			
平成18年3月31日 残高	29,689	14,534	14,534	2,540	1,528	2,251	67,052	33,940	107,312	934	150,603
四半期会計期間中の変動額											
新株の発行	2	2	2								5
剰余金の配当								10,657	10,657		10,657
準備金・積立金の取崩					835	160		995	-		-
準備金・積立金の積立							28,500	28,500	-		-
四半期純利益								14,722	14,722		14,722
自己株式の取得										67	67
自己株式の処分										123	123
役員賞与								220	220		220
自己株式処分差損								26	26		26
株主資本以外の項目の四半期会計期間中の変動額(純額)											
四半期会計期間中の変動額合計	2	2	2	-	835	160	28,500	23,685	3,818	55	3,879
平成18年12月31日 残高	29,692	14,537	14,537	2,540	692	2,091	95,552	10,255	111,131	878	154,482

	評価・換算差額等				純資産合計
	其他有価証券評価差額金	繰延ヘッジ損益	土地再評価差額金	評価・換算差額等合計	
平成18年3月31日 残高	33,642	-	4,720	38,362	188,965
四半期会計期間中の変動額					
新株の発行					5
剰余金の配当					10,657
準備金・積立金の取崩					-
準備金・積立金の積立					-
四半期純利益					14,722
自己株式の取得					67
自己株式の処分					123
役員賞与					220
自己株式処分差損					26
株主資本以外の項目の四半期会計期間中の変動額(純額)	6,459	9,523	-	15,982	15,982
四半期会計期間中の変動額合計	6,459	9,523	-	15,982	19,861
平成18年12月31日 残高	40,101	9,523	4,720	54,344	208,827

参 考

最近における四半期毎の業績の推移

平成19年3月期(個別)

	第1四半期 18年4月～18年6月	第2四半期 18年7月～18年9月	第3四半期 18年10月～18年12月	第4四半期 19年1月～19年3月
	百万円	百万円	百万円	百万円
売 上 高	197,893	212,101	222,755	
営 業 利 益	1,030	7,901	7,321	
経 常 利 益	3,296	8,684	7,337	
税引前当期純利益	3,496	12,532	7,257	
当 期 純 利 益	2,236	7,954	4,531	
1株当たり当期純利益	円 3.78	円 13.43	円 7.65	円
	百万円	百万円	百万円	百万円
総 資 産	491,942	525,137	537,850	
純 資 産	189,383	198,326	208,827	
1株当たり純資産	円 319.87	円 334.94	円 352.64	円

(注) 純資産の算定にあたり、当期より「貸借対照表の純資産の部の表示に関する会計基準」(企業会計基準第5号)及び「貸借対照表の純資産の部の表示に関する会計基準等の適用指針」(企業会計基準適用指針第8号)を適用しています。

平成18年3月期(個別)

	第1四半期 17年4月～17年6月	第2四半期 17年7月～17年9月	第3四半期 17年10月～17年12月	第4四半期 18年1月～18年3月
	百万円	百万円	百万円	百万円
売 上 高	176,219	186,704	187,847	191,796
営 業 利 益	16,649	18,487	12,740	8,800
経 常 利 益	17,583	18,269	13,444	8,551
税引前当期純利益	17,582	18,776	17,541	8,122
当 期 純 利 益	10,878	11,899	10,967	5,075
1株当たり当期純利益	円 18.39	円 20.08	円 18.52	円 8.21
	百万円	百万円	百万円	百万円
総 資 産	422,869	468,432	480,112	481,541
株 主 資 本	148,273	171,649	180,723	188,965
1株当たり株主資本	円 250.59	円 289.56	円 305.30	円 318.81