

11年間の財務・ESGデータ

川崎汽船株式会社および連結子会社
3月31日に終了した各連結会計年度

中期経営計画の変遷

“K” LINE Vision 100「共利共生と持続的成長」

Value for our Next Century

2020年度
経営計画

“KV” 2010

新たな挑戦

Bridge to the Future

—Action
for Future—

飛躍への再生

(単位：百万円)※1

		2010年度	2011年度	2012年度	2013年度	2014年度	2015年度	2016年度	2017年度	2018年度	2019年度	2020年度
業績 (会計年度)	売上高	¥ 985,084	¥ 972,310	¥1,134,771	¥1,224,126	¥1,352,421	¥1,243,932	¥1,030,191	¥1,162,025	¥836,731	¥735,284	¥625,486
	営業利益	58,609	△40,563	14,886	28,854	47,988	9,427	△46,037	7,219	△24,736	6,840	△21,286
	経常利益	47,350	△48,955	28,589	32,454	48,980	3,338	△52,388	1,962	△48,933	7,407	89,498
	親会社株主に帰属する当期純利益	30,603	△41,351	10,669	16,642	26,818	△51,499	△139,478	10,384	△111,188	5,269	108,695
財政状態 (会計年度末)	総資産	1,032,505	1,066,648	1,180,433	1,254,741	1,223,328	1,115,223	1,045,209	1,036,886※2	951,261	896,081	974,608
	純資産	314,986	259,934	361,975	410,688	467,440	379,913	245,482	243,094	181,233	200,234	316,162
	自己資本	291,669	242,572	340,571	388,837	441,531	355,375	219,484	217,010	103,576	101,095	218,193
	有利子負債	483,362	592,522	629,864	643,794	536,846	525,152	550,512	570,584	550,211	543,451	507,005
	設備投資額	148,993	239,196	134,554	93,377	89,501	116,592	68,048	101,105	97,911	81,148	45,332
	減価償却費	44,722	50,044	59,667	52,243	53,526	48,302	47,421	43,410	40,789	44,253	43,869
	営業活動によるキャッシュ・フロー	84,901	△2,908	59,756	88,228	101,825	39,635	△43,919	1,167	△6,808	△21,797	33,397
	投資活動によるキャッシュ・フロー	△54,116	△83,233	△27,212	△5,113	△11,177	△29,569	△24,881	△22,813	△35,493	△20,286	16,987
	フリー・キャッシュ・フロー	30,785	△86,142	32,544	83,115	90,648	10,066	△68,801	△21,646	△42,303	△42,083	50,384
	財務活動によるキャッシュ・フロー	△24,796	86,306	26,364	△26,634	△119,253	△14,835	26,436	22,239	19,290	16,731	△34,845
1株当たりの情報※3	当期純利益 (円)	40.08	△54.14	12.07	17.75	28.60	△54.95	△1,488.23	111.13	△1,192.08	56.50	1,165.34
	純資産 (円)	381.87	317.59	363.18	414.66	471.10	379.18	2,341.93	2,326.65	1,110.48	1,083.88	2,339.28
	配当金 (円)	9.50	—	2.50	4.50	8.50	5.00	—	—	—	—	—
	配当性向 (%)	23.7	—	20.7	25.4	29.7	—	—	—	—	—	—
経営指標	自己資本当期純利益率 (ROE) (%)	10.2	△15.5	3.7	4.6	6.5	△12.9	△48.5	4.8	△69.4	5.1	68.1
	総資産経常利益率 (ROA) (%)	4.6	△4.7	2.5	2.7	4.0	0.3	△4.8	0.2※2	△4.9	0.8	9.6
	負債資本比率 (DER) (倍)	1.66	2.44	1.85	1.66	1.22	1.48	2.51	2.63	5.31	5.38	2.32
	自己資本比率 (%)	28.2	22.7	28.9	31.0	36.1	31.9	21.0	20.9	10.9	11.3	22.4
期中平均値	為替 (円/US\$)	86	79	82	100	109	121	109	111	111	109	106
	燃料油価格 (US\$/トン)	489	672	671	626	541	295	265	349	450	467	363
連結事業データ	運航船舶※4 (隻)	522	559	566	583	584	575	560	554	520	468	442
人事データ	連結従業員 (人)	7,895	7,703	7,667	7,703	7,834	8,097	8,018	7,153	6,022	6,164	6,080
	単体従業員 (人)	623	664	659	652	676	716	735	724	756	767	769
	陸上 (人)	437	486	481	478	504	541	552	531	552	562	565
	海上 (人)	186	178	178	174	172	175	183	193	204	205	204
	女性比率 (%)	18.9	22.9	22.8	24.4	25.4	26.3	24.9	25.1	25.8	25.7	25.9
	障がい者雇用率 (%)	1.60	1.60	1.90	1.93	1.87	1.94	2.29	2.40	2.05	1.96	1.82
	労働災害発生件数											
経営体制※5	取締役 (人)	14	13	13	13	10	9	9	9	9	10	10
社外取締役 (人)	2	2	2	2	2	2	3	3	3	4	4	
監査役 (人)	5	5	5	4	4	4	4	3	3	4	4	
社外監査役 (人)	3	3	3	3	3	3	2	2	2	2	2	
環境データ※6	燃料油 (千トン)	3,802	3,949	3,966	3,651	3,646	3,942	3,872	4,102	3,824	3,140	2,809
	CO ₂ 排出量 (千トン)	11,838	12,298	12,352	11,377	11,360	12,300	12,079	12,797	11,932	9,800	8,762
	SO _x 排出量 (千トン)	208	214	209	190	182	190	183	195	188	130	36
	NO _x 排出量 (千トン)	308	323	319	292	283	290	274	284	262	203	181

※1 百万円未満を切り捨てています。

※2 『『税効果会計に係る会計基準』の一部改正』(企業会計基準第28号平成30年2月16日)等を2018年度の期首から適用しており、2017年度に係る総資産および総資産経常利益率は当該会計基準等を遡って適用し、算定しています。

※3 当社は、2017年10月1日付で普通株式10株につき1株の割合で株式併合を行っています。2016年度連結会計年度の期首に当該株式併合が行われたと仮定して、1株当たり当期純利益および1株当たり純資産を算定しています。

※4 運航船舶隻数にはプロジェクト用のSPC(特定目的会社)所有船を含みます。

※5 川崎汽船株式会社を対象としています。

※6 当社が燃料油を手配した船舶(運航船舶とは合致しません)を対象に、補給した燃料油の量から求めた総量を記載しています(コンテナ船については当社よりONEへ貸船しており、ONE購入分を含みます)。暦年単位で集計しています。

経営成績の分析

このレポートの財務セクションは、当社の第153期(2020年度：自2020年4月1日至2021年3月31日)の有価証券報告書を基に編集作成したものです。

▶ 経営成績の分析

売上高

売上高は前年度に比べ14.9%減収の6,254億86百万円となりました。報告セグメント別では、ドライバルクセグメントは、特に上半期での市況低迷による影響により、前年度に比べ、22.2%減収の1,819億83百万円となりました。エネルギー資源セグメントは、前年度に比べ、8.3%減収の776億41百万円となり、製品物流セグメントは、前年度に比べ、11.7%減収の3,396億67百万円となりました。

その他セグメントは、19.0%減収となりました。

売上原価、販売費及び一般管理費

売上原価は、前年度の6,713億87百万円から813億41百万円減少し、5,900億46百万円(前年度比12.1%減)となりました。営業収入に対する売上原価の比率は3.0ポイント増加して94.3%となりました。販売費及び一般管理費は3億30百万円減少し、567億26百万円(前年度比0.6%減)となりました。

営業利益

売上総利益の減少により、前年度の68億40百万円の営業利益に対し212億86百万円の営業損失となりました。

営業外収益(費用)

1,181億65百万円の持分法による投資利益(前年度は80億11百万円の持分法による投資利益)を計上したことが主な要因となり、営業外損益は1,107億84百万円の利益(前年度は5億67百万円の利益)となりました。

税金等調整前当期純利益

関係会社株式売却益などにより特別利益は323億39百万円となりました。また減損損失などにより特別損失は79億82百万円となりました。これらの結果、税金等調整前当期純利益は1,138億54百万円(前年度は113億15百万円の税金等調整前当期純利益)となりました。

法人税等

法人税等は、主として法人税、住民税及び事業税の減少により、前年度の31億11百万円から3億39百万円減少し27億72百万円となりました。

非支配株主に帰属する当期純利益

非支配株主に帰属する当期純利益は、川崎近海汽船株式会社などの非支配株主に帰属する当期純利益が減少し、前年度の29億34百万円から5億48百万円減少し、23億86百万円となりました。

親会社株主に帰属する当期純利益

親会社株主に帰属する当期純利益は、前年度の52億69百万円に対し、1,086億95百万円となりました。1株当たり当期純利益は、前年度の56.50円に対し、1,165.34円となりました。

▶ 資本の財源および資金の流動性についての分析

キャッシュ・フローの状況

当連結会計年度末における現金及び現金同等物は1,300億1百万円となり、前連結会計年度末より180億68百万円増加しました。各キャッシュ・フローの状況は次のとおりです。

営業活動によるキャッシュ・フローは、税金等調整前当期純利益等により、当連結会計年度は333億97百万円のプラス(前連結会計年度は217億97百万円のマイナス)となりました。

投資活動によるキャッシュ・フローは、有形固定資産の売却による収入等により、当連結会計年度は169億87百万円のプラス(前連結会計年度は202億86百万円のマイナス)となりました。

財務活動によるキャッシュ・フローは、長期借入金返済等に係る支出等により、当連結会計年度は348億45百万円のマイナス(前連結会計年度は167億31百万円のプラス)となりました。

資金需要

当社グループの運転資金需要のうち主なものは、当社グループのドライバルク事業や自動車船事業の運営に関わる海運業費用です。この中には港費・貨物費・燃料費などの運航費、船員費・船舶

修繕費などの船費および借船料などが含まれます。このほか物流事業の運営に関わる労務費等の役務原価、各事業についての人件費・情報処理費用・その他物件費等の一般管理費があります。また、設備資金需要としては船舶投資や物流設備・ターミナル設備等への投資があります。当連結会計年度中に453億32百万円の設備投資を実施しました。

財務政策

当社グループの事業維持・拡大を支える低コストで安定的な資金の確保を重視しています。長期の資金需要に対しては金融機関からの長期借入金を中心に、社債発行、新株発行により調達しています。短期的な運転資金を銀行借入、コマーシャルペーパー(CP)発行等により調達し、一時的な余資は安定性・流動性の高い金融資産で運用しています。また、キャッシュマネジメントシステム等を利用して、国内・海外グループ会社の余剰資金を有効活用しています。

流動性の確保としまして、CP発行枠600億円に加え、国内金融機関と800億円の複数年のコミットメントラインを設定し、緊急の資金需要に備えています。

当社は日本格付研究所(JCR)から格付を取得しており、2021年6月23日0時現在の発行体格付は、「BBB-」となっています。また、短期債格付(CP格付)については「J-2」を取得しています。

▶ 財政状態

当連結会計年度末の資産合計は、前年度末比785億27百万円増加し9,746億8百万円となりました。流動資産は、現金及び預金の増加等により、前年度末比71億77百万円増加し2,662億10百万円となりました。

固定資産は前年度末比713億49百万円増加し7,083億98百万円となりました。固定資産のうち有形固定資産は、船舶の減少等により、前年度末比397億55百万円減少し3,913億34百万円となりました。投資その他の資産は、投資有価証券の増加等により、前年度末比1,118億83百万円増加し3,135億12百万円となりました。

当連結会計年度末の負債合計は、前年度末比374億0百万円

減少し6,584億46百万円となりました。短期借入金が増加したものの、リース債務の減少等により、流動負債は2,615億29百万円となり、固定負債は3,969億16百万円となりました。

当連結会計年度末の純資産合計は、前年度末比1,159億28百万円増加し、3,161億62百万円となりました。純資産のうち株主資本は、主に利益剰余金が1,086億72百万円増加したことにより、2,181億3百万円となりました。その他の包括利益累計額は、その他有価証券評価差額金が38億11百万円増加したことを主な要因として、前年度末比78億46百万円増加し90百万円となりました。

▶ 配当政策

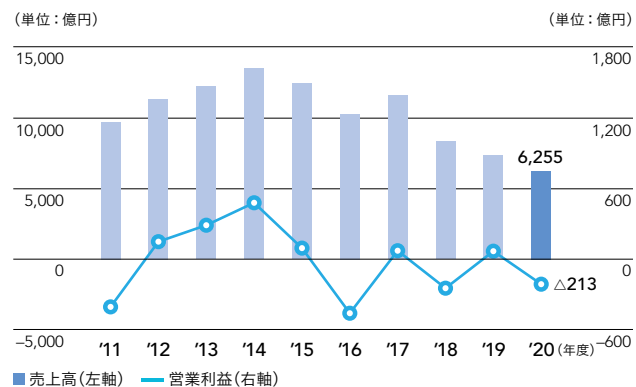
当社は経営計画の主要課題である継続的な企業価値向上のために、設備投資や企業体質の充実・強化に必要な内部留保の確保などを勘案しつつ、安定的な配当を実施し、株主の皆さまへの利益還元を最大化することを重要課題と位置付けています。

剰余金の配当につきましては、期末配当(毎年3月31日を基準日)を定時株主総会の決定事項とし、中間配当については定款に「取締役会の決議によって、毎年9月30日を基準日として中間配当をすることができる」旨を定め、実施しています。

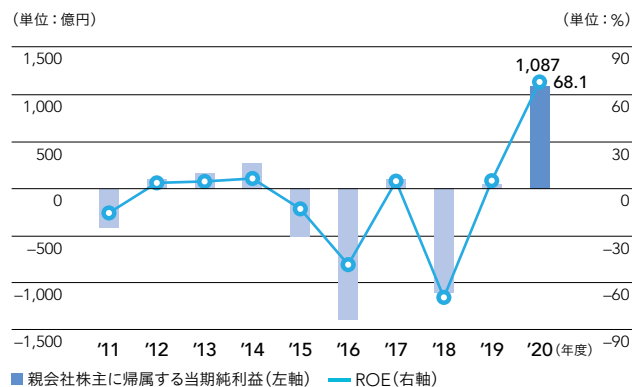
利益配分につきましては、今後の業績動向、将来への成長投資および財務体質の強化を総合的に勘案し、中長期的な株主利益の向上を図ることを基本方針としています。この方針に基づき、今後の業績動向に鑑み、誠に遺憾ながら、2020年度期末配当については無配といたしました。

次期の配当については、今後の業績動向、将来への成長投資及び財務体質の強化を総合的に勘案するため、現時点では未定とさせていただきます。

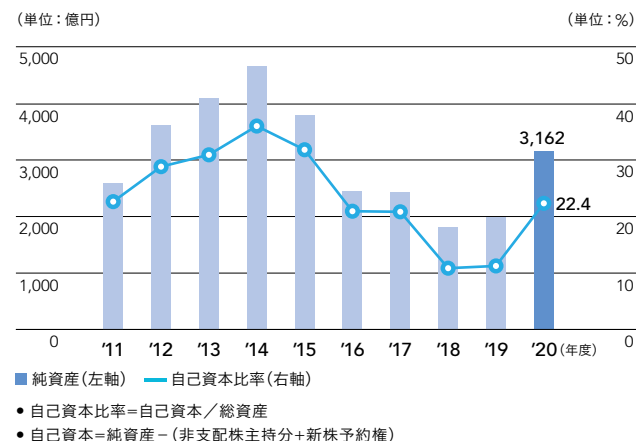
売上高／営業利益



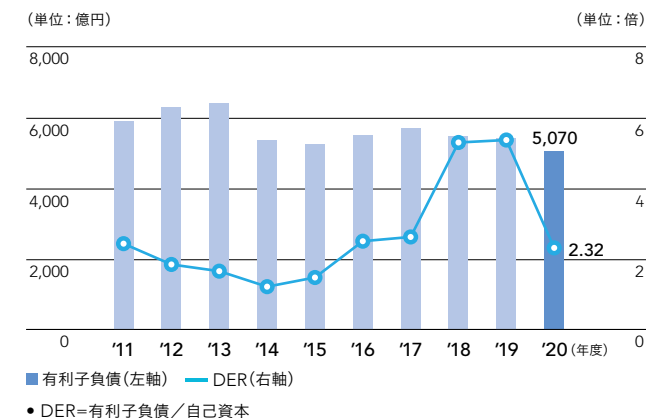
親会社株主に帰属する当期純利益／ROE



純資産／自己資本比率



有利子負債／DER



連結財務諸表

連結貸借対照表

川崎汽船株式会社及び連結子会社
2020年3月31日及び2021年3月31日現在

	前連結会計年度 (2020年3月31日)	当連結会計年度 (2021年3月31日)
資産の部		
流動資産		
現金及び預金	¥115,394	¥132,371
受取手形及び営業未収金	60,022	56,125
原材料及び貯蔵品	25,859	22,309
繰延及び前払費用	41,302	38,790
短期貸付金	2,019	1,844
その他流動資産	15,649	15,685
貸倒引当金	△1,215	△915
流動資産合計	259,032	266,210
固定資産		
有形固定資産		
船舶（純額）	375,507	352,981
建物及び構築物（純額）	12,438	10,641
機械装置及び運搬具（純額）	9,874	3,338
土地	18,336	16,356
建設仮勘定	8,532	3,877
その他有形固定資産（純額）	6,399	4,137
有形固定資産合計	431,089	391,334
無形固定資産		
その他無形固定資産	4,329	3,551
無形固定資産合計	4,329	3,551
投資その他の資産		
投資有価証券	150,993	257,522
長期貸付金	16,857	19,043
退職給付に係る資産	600	857
繰延税金資産	5,877	3,378
その他長期資産	28,377	33,964
貸倒引当金	△1,077	△1,253
投資その他の資産合計	201,629	313,512
固定資産合計	637,048	708,398
資産合計	¥896,081	¥974,608

(単位：百万円)

	前連結会計年度 (2020年3月31日)	当連結会計年度 (2021年3月31日)
負債の部		
流動負債		
支払手形及び営業未払金	¥ 47,673	¥ 51,661
短期借入金	104,576	138,002
リース債務	15,633	6,023
未払法人税等	2,118	1,404
独占禁止法関連損失引当金	834	357
関係会社整理損失引当金	113	62
備前契約損失引当金	16,474	15,556
賞与引当金	2,344	2,655
役員賞与引当金	155	117
その他流動負債	46,214	45,688
流動負債合計	236,139	261,529
固定負債		
社債	7,000	7,000
長期借入金	379,104	325,803
リース債務	34,136	30,176
繰延税金負債	7,609	5,759
再評価に係る繰延税金負債	1,174	1,174
役員退職慰労引当金	377	353
株式給付引当金	16	48
特別修繕引当金	11,548	11,904
退職給付に係る負債	7,313	6,499
デリバティブ債務	7,277	5,045
その他固定負債	4,147	3,150
固定負債合計	459,707	396,916
負債合計	695,847	658,446
純資産の部		
株主資本		
資本金	75,457	75,457
資本剰余金	13,723	14,295
利益剰余金	22,050	130,723
自己株式	△2,379	△2,373
株主資本合計	108,852	218,103
その他の包括利益累計額		
その他有価証券評価差額金	148	3,960
繰延ヘッジ損益	△3,152	△3,657
土地再評価差額金	4,631	4,630
為替換算調整勘定	△4,821	△1,963
退職給付に係る調整累計額	△4,562	△2,879
その他の包括利益累計額合計	△7,756	90
非支配株主持分	99,138	97,968
純資産合計	200,234	316,162
負債純資産合計	¥896,081	¥974,608

連結損益計算書

川崎汽船株式会社及び連結子会社
2020年3月31日及び2021年3月31日に終了した連結会計年度

	前連結会計年度 (自 2019年4月1日 至 2020年3月31日)	当連結会計年度 (自 2020年4月1日 至 2021年3月31日)
売上高		
海運業収益及びその他の営業収益	¥735,284	¥625,486
売上原価		
海運業費用及びその他の営業費用	671,387	590,046
売上総利益	63,897	35,440
販売費及び一般管理費	57,057	56,726
営業利益又は営業損失（△）	6,840	△21,286
営業外収益		
受取利息	1,123	541
受取配当金	2,565	1,977
持分法による投資利益	8,011	118,165
独占禁止法関連損失引当金戻入額	375	—
為替差益	—	1,401
その他営業外収益	1,608	1,461
営業外収益合計	13,685	123,547
営業外費用		
支払利息	10,177	10,056
為替差損	1,583	—
その他営業外費用	1,357	2,705
営業外費用合計	13,117	12,762
経常利益	7,407	89,498
特別利益		
固定資産売却益	4,756	11,947
関係会社株式売却益	576	19,894
その他特別利益	4,869	496
特別利益合計	10,203	32,339
特別損失		
減損損失	604	6,307
備前解約金	—	1,061
その他特別損失	5,691	613
特別損失合計	6,295	7,982
税金等調整前当期純利益	11,315	113,854
法人税、住民税及び事業税	3,392	2,628
法人税等調整額	△280	143
法人税等合計	3,111	2,772
当期純利益	8,204	111,082
非支配株主に帰属する当期純利益	2,934	2,386
親会社株主に帰属する当期純利益	¥ 5,269	¥108,695

連結包括利益計算書

川崎汽船株式会社及び連結子会社
2020年3月31日及び2021年3月31日に終了した連結会計年度

	前連結会計年度 (自 2019年4月1日 至 2020年3月31日)	当連結会計年度 (自 2020年4月1日 至 2021年3月31日)
当期純利益	¥ 8,204	¥111,082
その他の包括利益		
その他有価証券評価差額金	△4,207	4,048
繰延ヘッジ損益	△4,094	△756
為替換算調整勘定	△7,915	6,142
退職給付に係る調整額	△958	1,813
持分法適用会社に対する持分相当額	△3,893	△2,374
その他の包括利益合計	△21,069	8,873
包括利益	△12,865	119,956
(内訳)		
親会社株主に係る包括利益	△14,886	116,542
非支配株主に係る包括利益	¥ 2,020	¥ 3,413

連結財務諸表

連結株主資本等変動計算書

川崎汽船株式会社及び連結子会社
2020年3月31日及び2021年3月31日に終了した連結会計年度

(単位：百万円)

前連結会計年度	株主資本					その他の包括利益累計額							
	資本金	資本剰余金	利益剰余金	自己株式	株主資本合計	その他有価証券評価差額金	繰延ヘッジ損益	土地再評価差額金	為替換算調整勘定	退職給付に係る調整累計額	その他の包括利益累計額合計	非支配株主持分	純資産合計
2019年4月1日残高	¥75,457	¥ 1,383	¥16,692	¥△2,381	¥ 91,152	¥ 4,414	¥ 2,999	¥4,655	¥ 4,063	¥△3,710	¥ 12,423	¥77,657	¥181,233
会計方針の変更による累積的影響額			19		19								19
会計方針の変更を反映した当期首残高	75,457	1,383	16,712	△2,381	91,172	4,414	2,999	4,655	4,063	△3,710	12,423	77,657	181,253
当期変動額													
親会社株主に帰属する当期純利益			5,269		5,269								5,269
自己株式の取得				△1	△1								△1
自己株式の処分		△0		2	1								1
持分法適用会社に対する持分変動に伴う自己株式の増減		△0		0	0								0
非支配株主との取引に係る親会社の持分変動		12,340			12,340								12,340
土地再評価差額金の取崩			24		24								24
連結範囲の変動又は持分法の適用範囲の変動			43		43								43
株主資本以外の項目の当期変動額(純額)						△4,266	△6,152	△24	△8,885	△851	△20,179	21,480	1,300
当期変動額合計	—	12,339	5,337	1	17,679	△4,266	△6,152	△24	△8,885	△851	△20,179	21,480	18,980
2020年3月31日残高	¥75,457	¥13,723	¥22,050	¥△2,379	¥108,852	¥ 148	¥△3,152	¥4,631	¥△4,821	¥△4,562	¥ △7,756	¥99,138	¥200,234

(単位：百万円)

当連結会計年度	株主資本					その他の包括利益累計額							
	資本金	資本剰余金	利益剰余金	自己株式	株主資本合計	その他有価証券評価差額金	繰延ヘッジ損益	土地再評価差額金	為替換算調整勘定	退職給付に係る調整累計額	その他の包括利益累計額合計	非支配株主持分	純資産合計
2020年4月1日残高	¥75,457	¥13,723	¥ 22,050	¥△2,379	¥108,852	¥ 148	¥△3,152	¥4,631	¥△4,821	¥△4,562	¥△7,756	¥ 99,138	¥200,234
会計方針の変更による累積的影響額					—								—
会計方針の変更を反映した当期首残高	75,457	13,723	22,050	△2,379	108,852	148	△3,152	4,631	△4,821	△4,562	△7,756	99,138	200,234
当期変動額													
親会社株主に帰属する当期純利益			108,695		108,695								108,695
自己株式の取得				△1	△1								△1
自己株式の処分		△2		7	4								4
持分法適用会社に対する持分変動に伴う自己株式の増減					—								—
非支配株主との取引に係る親会社の持分変動		575			575								575
土地再評価差額金の取崩			0		0								0
連結範囲の変動又は持分法の適用範囲の変動			△23		△23								△23
株主資本以外の項目の当期変動額(純額)						3,811	△505	△0	2,858	1,682	7,846	△1,169	6,676
当期変動額合計	—	572	108,672	5	109,251	3,811	△505	△0	2,858	1,682	7,846	△1,169	115,928
2021年3月31日残高	¥75,457	¥14,295	¥130,723	¥△2,373	¥218,103	¥3,960	¥△3,657	¥4,630	¥△1,963	¥△2,879	¥ 90	¥ 97,968	¥316,162

連結キャッシュ・フロー計算書

川崎汽船株式会社及び連結子会社
2020年3月31日及び2021年3月31日に終了した連結会計年度

(単位：百万円)

	前連結会計年度 (自 2019年4月1日 至 2020年3月31日)	当連結会計年度 (自 2020年4月1日 至 2021年3月31日)
営業活動によるキャッシュ・フロー		
税金等調整前当期純利益	¥ 11,315	¥113,854
減価償却費	44,253	43,869
退職給付に係る負債の増減額(△は減少)	1,110	△739
退職給付に係る資産の増減額(△は増加)	72	△256
退職給付に係る調整累計額の増減額(△は減少)	△1,047	1,930
役員退職慰労引当金の増減額(△は減少)	△516	△9
特別修繕引当金の増減額(△は減少)	△691	327
独占禁止法関連損失引当金の増減額(△は減少)	△375	—
備前契約損失引当金の増減額(△は減少)	1,338	△917
受取利息及び受取配当金	△3,689	△2,519
支払利息	10,177	10,056
為替差損益(△は益)	△445	△1,482
減損損失	604	6,307
持分法による投資損益(△は益)	△8,011	△118,165
備前解約金	—	1,061
有形固定資産売却損益(△は益)	△4,755	△11,923
関係会社株式売却損益(△は益)	△561	△19,893
売上債権の増減額(△は増加)	1,840	△2,109
たな卸資産の増減額(△は増加)	383	3,039
その他の流動資産の増減額(△は増加)	△55	△2,853
仕入債務の増減額(△は減少)	△9,148	8,039
その他	△254	883
小計	41,541	28,498
利息及び配当金の受取額	5,211	19,938
利息の支払額	△11,397	△10,039
備前解約に伴う支払額	△51,774	△1,061
独占禁止法関連の支払額	△2,573	△630
法人税等の支払額	△2,804	△3,308
営業活動によるキャッシュ・フロー	△21,797	33,397
投資活動によるキャッシュ・フロー		
定期預金の預入による支出	△5,171	△5,199
定期預金の払戻による収入	6,646	6,535
有価証券及び投資有価証券の取得による支出	△1,113	△237
有価証券及び投資有価証券の売却による収入	4,141	296
連結の範囲の変更を伴う子会社株式の売却による収入	—	25,784
連結の範囲の変更を伴う子会社株式の売却による支出	△143	—
有形固定資産の取得による支出	△71,361	△41,718
有形固定資産の売却による収入	52,502	41,369
無形固定資産の取得による支出	△787	△405
長期貸付けによる支出	△1,402	△4,309
長期貸付金の回収による収入	972	1,906
その他	△4,567	△7,033
投資活動によるキャッシュ・フロー	△20,286	16,987
財務活動によるキャッシュ・フロー		
短期借入金の純増減額(△は減少)	△36,390	△921
長期借入れによる収入	73,044	110,274
長期借入金返済等に係る支出	△50,743	△140,191
社債の償還による支出	△1,809	△3,000
非支配株主への配当金の支払額	△963	△849
連結の範囲の変更を伴わない子会社株式の取得による支出	△80	△241
連結の範囲の変更を伴わない子会社株式の売却による収入	33,768	4
その他	△94	78
財務活動によるキャッシュ・フロー	16,731	△34,845
現金及び現金同等物に係る換算差額	△873	2,527
現金及び現金同等物の増減額(△は減少)	△26,225	18,066
現金及び現金同等物の期首残高	138,040	111,933
新規連結に伴う現金及び現金同等物の増加額	118	1
現金及び現金同等物の期末残高	¥111,933	¥130,001

組織図

(2021年7月1日現在)



事業拠点



国内	中東	中国	北米
東京(本社)	アラブ首長国連邦	Guangzhou	アメリカ
神戸(本店)	Dubai	Shanghai	Baltimore
名古屋	アジア	Tianjin	Houston
関西	インド	フィリピン	Los Angeles
欧州	Mumbai	Manila	New York
イギリス	インドネシア	ベトナム	Portland
London	Jakarta	Haiphong	Preston
Southampton	韓国	Hanoi	Richmond
ドイツ	Busan	Ho Chi Minh City	San Francisco
Bremen	Seoul	マレーシア	中南米
Bremerhaven	台湾	Shah Alam	チリ
Hamburg	Kaohsiung	ミャンマー	Santiago
ノルウェー	Taipei	Yangon	ブラジル
Arendal	シンガポール	大洋州	Rio de Janeiro
ベルギー	Singapore	オーストラリア	Sao Paulo
Antwerp	タイ	Fremantle	ペルー
アフリカ	Bangkok	Melbourne	Lima
南アフリカ	Laem Chabang		メキシコ
Durban			Altamira
			Mexico City

財務情報 / 企業情報

主要連結子会社および関連会社^{※1}

(2021年3月31日現在)

国内	社名	議決権の 所有割合(%) ^{※2}	資本金 ^{※3} (単位:百万円)	2020年度売上高 ^{※3} (単位:百万円)
海運	川崎近海汽船株式会社	51.0	2,368	35,482
	旭汽船株式会社	100.0	100	123
	★ 芝浦海運株式会社	100.0	20	755
船舶管理	ケイラインエナジーシップマネージメント株式会社	100.0	75	9,027
	ケイラインローローパルクシップマネージメント株式会社	100.0	400	35,142
港湾・倉庫	株式会社ダイトコーポレーション ^{※4}	100.0	842	22,591
	日東物流株式会社 ^{※4}	100.0	1,596	13,513
	北海運輸株式会社	80.1	60	11,531
	株式会社シーゲート コーポレーション ^{※4}	100.0	270	6,484
	日東タグ株式会社	100.0	150	3,576
	★ 株式会社リンコーコーポレーション	25.1	1,950	14,196
	KLKGホールディングス株式会社	51.0	10	1,118
ロジスティクス	ケイライン ロジスティクス株式会社	91.9	600	22,479
陸運	日本高速輸送株式会社	100.0	100	2,658
	新東陸運株式会社	100.0	10	674
	舞鶴高速輸送株式会社	100.0	25	655
旅行代理店	ケイライントラベル株式会社	100.0	100	487
持株会社	★ オーシャンネットワークエクスプレスホールディングス株式会社	31.0	50	197
その他	株式会社シンキ	85.5	80	2,779
	株式会社ケイライン ビジネス システムズ	100.0	40	980
	株式会社ケイ・エム・ディ・エス	100.0	40	1,177
	ケイラインビジネスサポート株式会社	100.0	30	627
	株式会社オフショア・オペレーション	55.8	26	1,415
	ケイラインネクストセンチュリー合同会社	100.0	0	0

海外	社名	議決権の 所有割合(%) ^{※2}	資本金 ^{※3} (単位:百万)	2020年度売上高 ^{※3} (単位:百万)
海運	"K" Line Pte Ltd	100.0	US\$41	US\$178
	"K" Line Bulk Shipping (UK) Limited	100.0	US\$33	US\$90
	"K" Line LNG Shipping (UK) Limited	100.0	US\$35	US\$109
	"K" Line European Sea Highway Services GmbH	100.0	EUR5	EUR74
	'K' Line (India) Shipping Private Limited	80.0	INR609	INR624
	K Line Offshore AS	100.0	NOK2,511	NOK300
	★ Northern LNG Transport Co., I Ltd.	49.0	US\$47	US\$23
	★ Northern LNG Transport Co., II Ltd.	36.0	US\$52	US\$23
	★ Ocean Network Express Pte. Ltd. ^{※5}	—	US\$3,000	US\$15,103
	海運代理店	"K" Line America, Inc.	100.0	US\$15
"K" Line (Australia) Pty Limited		100.0	A\$0.0001	A\$4
"K" Line (Belgium) N.V.		51.0	EUR0.06	EUR1
"K" Line Brasil Transportes Maritimos Ltda.		100.0	BRL1	BRL8
K Line (China) Ltd.		100.0	CNY9	CNY23
"K" Line Chile Ltda		100.0	US\$0.6	US\$3
"K" Line (Deutschland) GmbH		100.0	EUR0.1	EUR6
"K" Line (Europe) Limited		100.0	£0.01	£2

海外	社名	議決権の 所有割合(%) ^{※2}	資本金 ^{※3} (単位:百万)	2020年度売上高 ^{※3} (単位:百万)
	"K" Line (Korea) Ltd.	100.0	KRW400	KRW11,304
	"K" Line Maritime (Malaysia) Sdn. Bhd.	100.0	MYR0.3	MYR0
	K Line Mexico SA de CV	100.0	MXN0.8	US\$2
	"K" Line Peru S.A.C.	100.0	PEN1	PEN2
	"K" Line Shipping (South Africa) Pty Ltd	51.0	ZAR0.0001	ZAR10
	"K" Line (Taiwan) Ltd.	60.0	NT\$60	NT\$51
	K Line (Thailand) Ltd.	39.0	THB30	THB1,800
	"K" Line (Vietnam) Limited	100.0	US\$3	VND18,343
	PT. K Line Indonesia	49.0	IDR2,557	IDR18,303
	★ 'K' Line (India) Private Limited	50.0	INR60	INR362
	船舶管理	"K" Line Ship Management (Singapore) Pte.Ltd.	100.0	US\$0.5
貨物混載	Century Distribution Systems, Inc. ^{※6}	100.0	US\$2	US\$48
	Century Distribution Systems (Canada), Inc. ^{※6}	100.0	US\$0.0001	US\$0
	Century Distribution Systems (Europe) B.V. ^{※6}	100.0	EUR0.01	EUR2
	Century Distribution Systems (Hong Kong) Limited ^{※6}	100.0	HK\$0.07	HK\$53
	Century Distribution Systems (International) Limited ^{※6}	100.0	HK\$1	HK\$565
倉庫	Century Distribution Systems (Shenzhen) Limited ^{※6}	100.0	CNY5	CNY841
	Universal Logistics System, Inc. ^{※6}	100.0	US\$12	US\$0
	Universal Warehouse Co. ^{※6}	100.0	US\$0.05	US\$18
	ロジスティクス	"K" Line Logistics (Hong Kong) Ltd.	100.0	HK\$8
"K" Line Logistics (Singapore) Pte. Ltd.		100.0	S\$1	S\$24
K Line Logistics South East Asia Ltd.		95.0	THB73	THB0
K Line Logistics (Thailand) Ltd.		86.5	THB20	THB1,295
"K" Line Logistics (UK) Ltd.		100.0	£0.2	£5
"K" Line Logistics (U.S.A.) Inc.		100.0	US\$0.3	US\$65
陸運	K Line Total Logistics, LLC ^{※6}	100.0	US\$0.01	US\$52
	ULS Express, Inc. ^{※6}	100.0	US\$0.05	US\$11
コンテナ機器管理	PMC Transportation Company, Inc. ^{※6}	100.0	US\$0	US\$0
	Bridge Chassis Supply LLC.	100.0	US\$7	US\$1
持株会社	Kawasaki (Australia) Pty. Ltd.	100.0	A\$4	A\$7
	"K" Line Holding (Europe) Limited	100.0	US\$45	US\$0
	"K" Line Drilling/Offshore Holding, INC.	100.0	£0.001	£0
その他	"K" Line TRS S.A.	100.0	US\$0.006	US\$0
	★ "K" Line Auto Logistics Pty Ltd.	50.0	A\$67	A\$0.1

※1 当社連結対象となる主要連結子会社または持分法適用子会社または持分法適用関連会社を記載しています。

※2 間接所有を含みます。

※3 百万未満を切り捨てています。

※4 KLKGホールディングス株式会社が所有しています。

※5 オーシャンネットワークエクスプレスホールディングス株式会社が100%を所有しています。

※6 2021年6月1日に売却しました。

★ 持分法適用子会社または持分法適用関連会社

US\$: 米ドル A\$: 豪ドル KRW: 韓国ウォン ZAR: 南アフリカランド IDR: インドネシアルピー
 EUR: ユーロ BRL: ブラジルレアル MYR: マレーシアリンギット NT\$: 台湾ドル HK\$: 香港ドル
 INR: インドルピー CNY: 中国人民幣 MXN: メキシコペソ THB: タイバーツ S\$: シンガポールドル
 NOK: ノルウェークローネ £: 英ポンド PEN: ペルーヌエボソル VND: ベトナムドン

会社概要 / 株式情報

会社概要

(2021年3月31日現在)

社名	川崎汽船株式会社
設立	1919年(大正8年)4月5日
資本金	754億5,764万円
社長	明珍 幸一(2019年4月1日就任)
従業員数	単体:769名(陸員565名、海員204名) 連結:6,080名
事業内容	海上運送業、陸上運送業、航空運送業、 海陸空通し運送業、港湾運送業等
事業所	本社 〒100-8540 東京都千代田区幸町二丁目1番1号 (飯野ビルディング) 電話(03)3595-5000 / FAX(03)3595-5001 本店 〒650-0024 神戸市中央区海岸通8番 (神港ビルヂング) 電話(078)332-8020 / FAX(078)393-2676 支店 名古屋 〒450-0001 名古屋市中村区那古野一丁目47番1号 (名古屋国際センタービル) 電話(052)589-4510 / FAX(052)589-4585 関西 〒650-0024 神戸市中央区海岸通8番 (神港ビルヂング) 電話(078)325-8727 / FAX(078)393-2676
海外駐在員事務所	台北、マニラ、ヤンゴン、デュバイ
海外法人	韓国、中国、台湾、タイ、シンガポール、マレーシア、 インドネシア、ベトナム、インド、豪州、英国、ドイツ、 ベルギー、トルコ、米国、メキシコ、チリ、ペルー、 ブラジル、南アフリカ
関係会社 (連結対象)	国内28社 海外282社

株式情報

(2021年3月31日現在)

発行可能株式総数	200,000,000株
発行済株式数	93,938,229株
株主数	26,708名
株主名簿管理人	三井住友信託銀行株式会社
	東京都千代田区丸の内一丁目4番1号
上場証券取引所	東京・名古屋・福岡

大株主

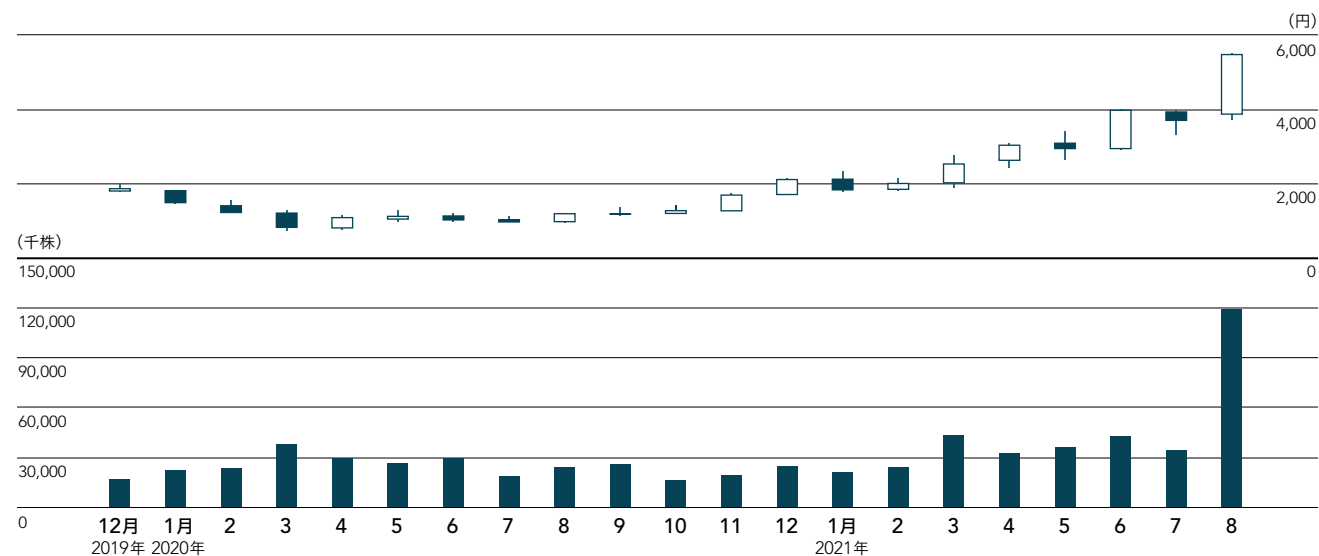
(2021年3月31日現在)

株主名	持株数 (千株)	持株比率 (%)
イーシーエム エムエフ	10,716	11.43
ゴールドマン サックス インターナショナル	10,553	11.25
日本マスタートラスト信託銀行株式会社(信託口)	5,836	6.22
エムエルアイ フォークライアントジェネラル オムニノンコラテラルノントリーティーピービー	5,803	6.19
J.P. MORGAN SECURITIES PLC FOR AND ON BEHALF OF ITS CLIENTS JPMSP RE CLIENT ASSETS-SEGR ACCT	5,100	5.44
CGML PB CLIENT ACCOUNT/COLLATERAL	4,722	5.03
株式会社日本カस्टディ銀行(信託口)	2,418	2.58
今治造船株式会社	2,352	2.50
みずほ信託銀行株式会社 退職給付信託 川崎重工業口 再信託受託者 株式会社日本カस्टディ銀行	2,035	2.17
損害保険ジャパン株式会社	1,910	2.03

(注)持株比率は自己株式(196,580株)を控除して計算しています。

株価および出来高の推移

■ 始値終値 | 安値高値 ■ 出来高



ウェブサイトのご案内

当社のウェブサイトでは、グループ企業行動憲章や環境データなど、より詳細な情報をご覧いただけます。本レポートと併せてぜひご覧ください。

サステナビリティサイト
<https://www.kline.co.jp/ja/csr.html>

“K” LINE 環境ビジョン2050
<https://www.kline.co.jp/ja/csr/environment/management.html>

サステナビリティ・ブックレット
<https://www.kline.co.jp/ja/csr/group/booklet.html>

ファクトブック
<https://www.kline.co.jp/ja/ir/library/fact.html>

外部からの評価

当社は、CSRにおける取り組みの向上に努め、世界各国の社会的責任投資(SRI)指標やESG指数の構成銘柄に選定されています。

- ・FTSE Blossom Japan Index
- ・ETHIBEL EXCELLENCE Investment Register
- ・Dow Jones Sustainability Asia/Pacific Index
- ・S&P/JPXカーボン・エフィシエント指数

当社の気候変動情報の開示および温室効果ガス削減の取り組みが高く評価され、5年連続で「CDP気候変動Aリスト」、および3年連続で「Supplier Engagement Leaderboard」に選定されました。

