

2018年度第2四半期決算 補足資料

2018年10月31日



A 各事業市況・積高

- A-1：『ドライバルク』『タンカー』市況(BDI/WS)推移 1
- A-2：『自動車船』積揚地別 積高推移 2

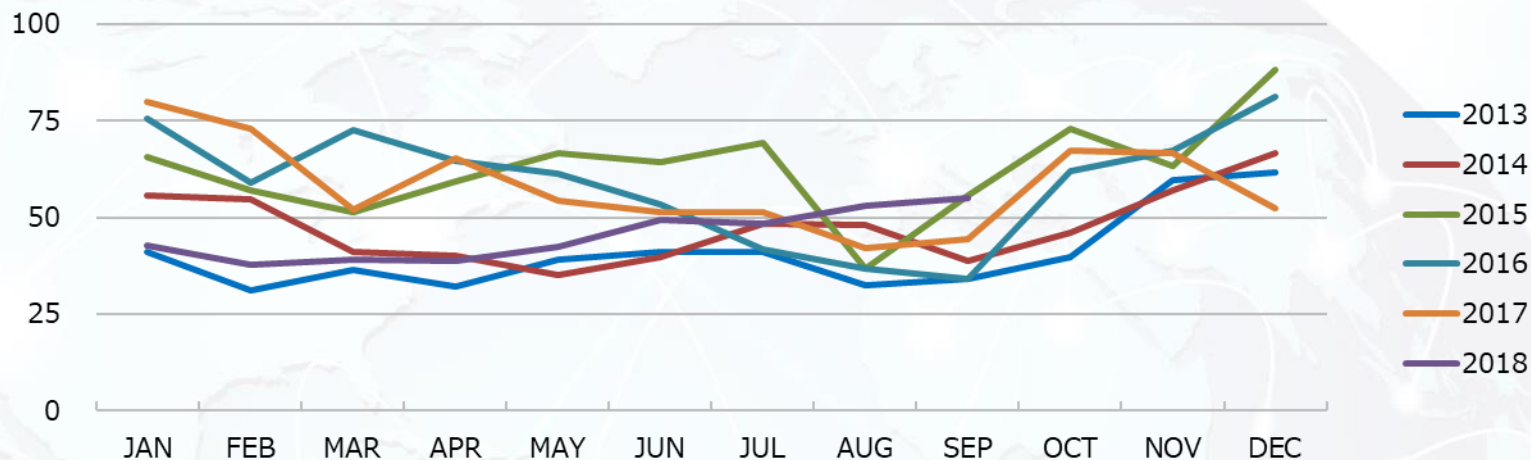
B グループ運航船舶

- B-1：グループ運航船舶 3
- B-2：『ドライバルク』『エネルギー資源輸送』『海洋資源開発船』『自動車船』 4
- B-3：『近海・内航』『コンテナ船』/ 新造船竣工予定 5

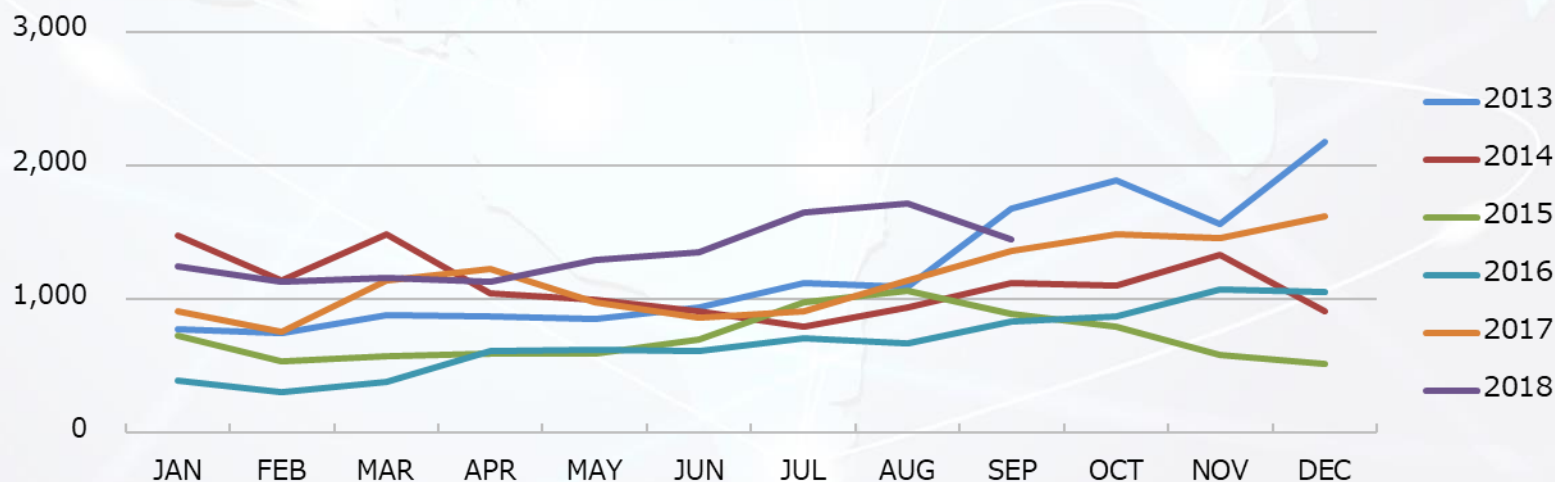
C その他

- C-1：営業外・特別損益内訳 6
- C-2：連結セグメント情報概要 7

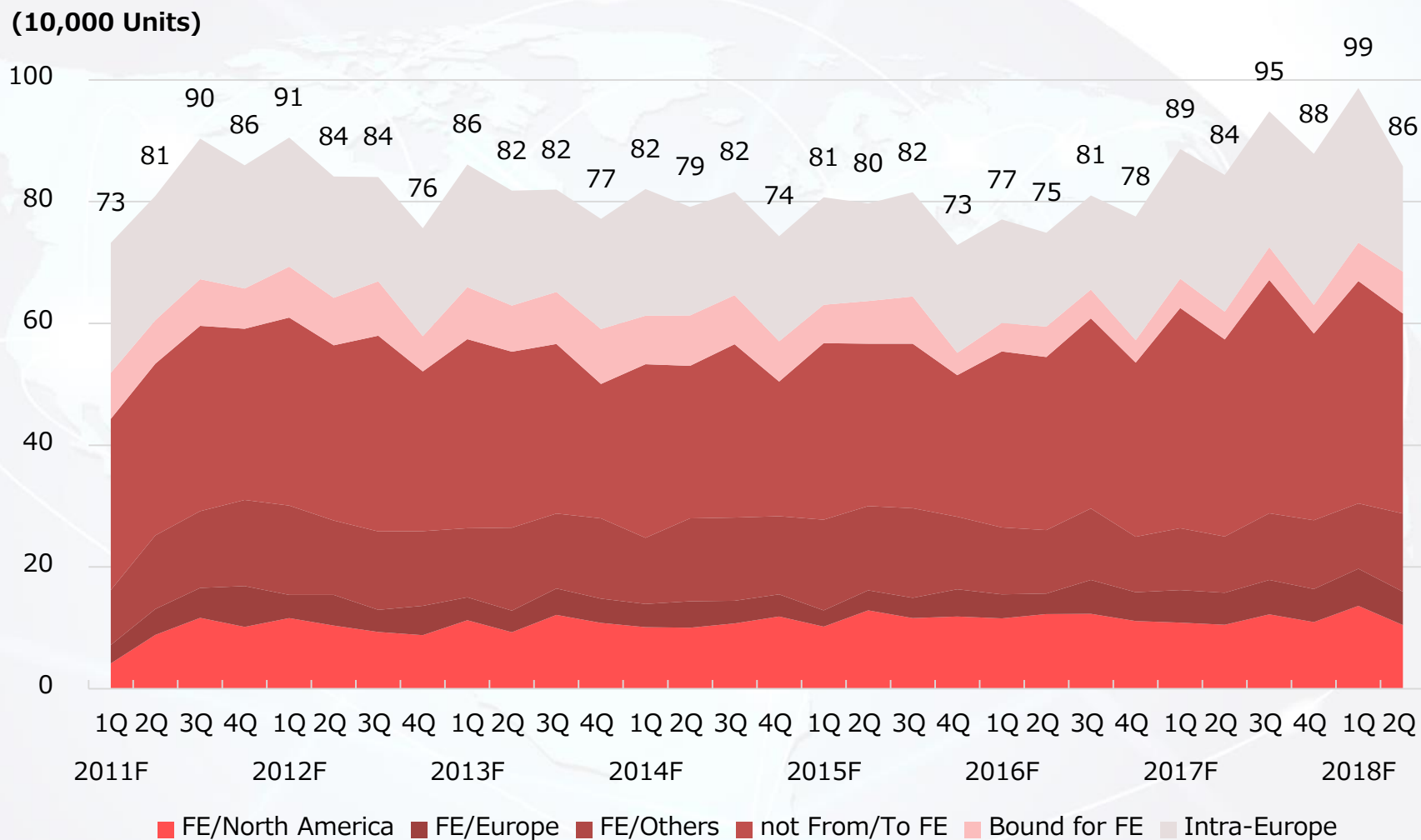
Baltic Dry Index



World Scale VLCC(AG/JPN)



『自動車船』 積揚地別 積高推移



B-1 グループ運航船舶 グループ運航船舶

グループ運航船舶



所有・傭船別運航隻数

船種	SEP 2018						MAR 2018	
	所有船		傭船		合計		合計	
	隻数	重量トン	隻数	重量トン	隻数	重量トン	隻数	重量トン
ドライバルク	54	6,645,827	182	23,670,245	236	30,316,072	243	29,888,753
電力炭船	9	795,831	15	1,329,924	24	2,125,755	23	2,036,893
LNG船	44	3,705,992	1	77,163	45	3,783,155	44	3,703,272
油槽船	9	1,253,678	13	2,076,976	22	3,330,654	22	2,919,246
オフショア支援船	7	32,481	0	-	7	32,481	7	32,481
海洋掘削船	1	-	0	-	1	-	1	-
FPSO	1	-	0	-	1	-	0	-
自動車船	32	480,697	61	1,022,360	93	1,503,057	96	1,556,300
近海・内航	26	210,527	27	378,159	53	588,686	53	584,631
コンテナ船	7	460,448	57	4,482,599	64	4,943,047	65	4,395,442
合計	190	13,585,481	356	33,037,426	546	46,622,907	554	45,117,018

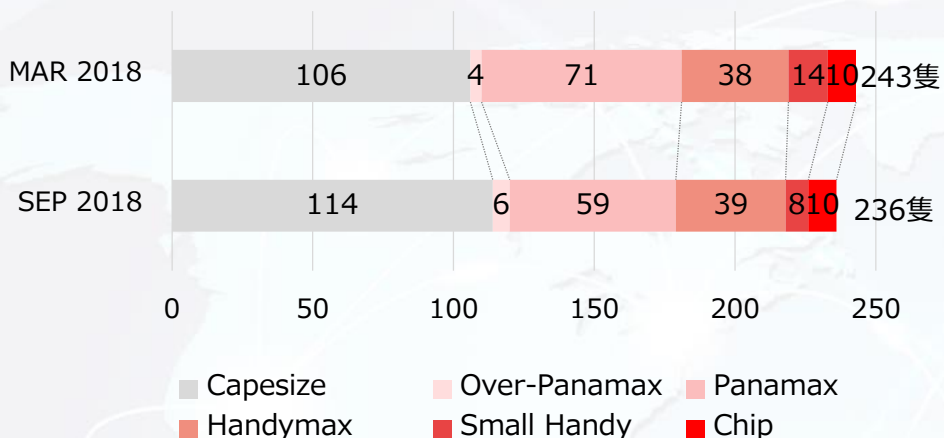
* 所有船の隻数は共有船を含み、重量トン数は共有船の当該船舶における他社持分を含んでいます。

* 基幹船隊に加え、期末時点の短期・スポット傭船を含んだ隻数となります。

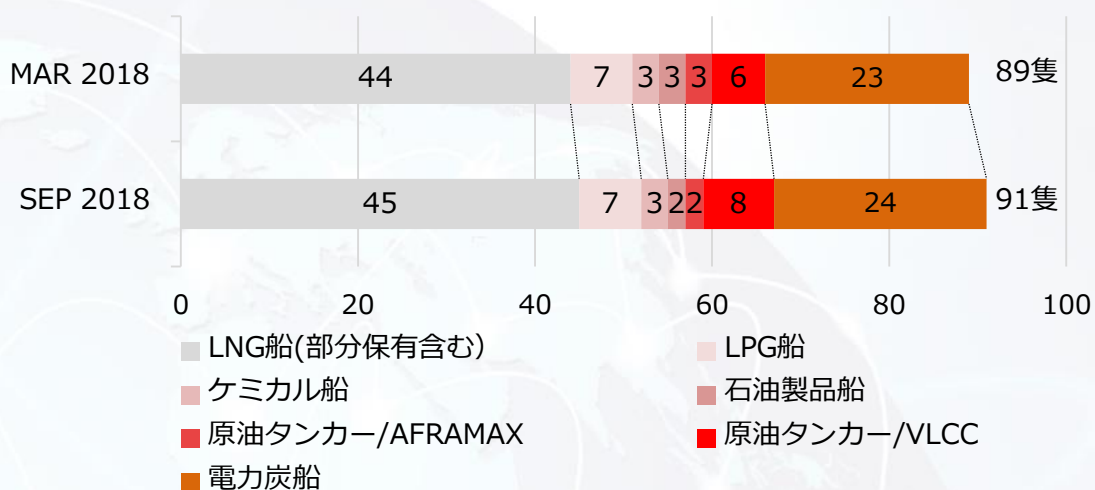
B-2 グループ運航船舶

『ドライバルク』『エネルギー資源輸送』『海洋資源開発』『自動車船』

ドライバルク

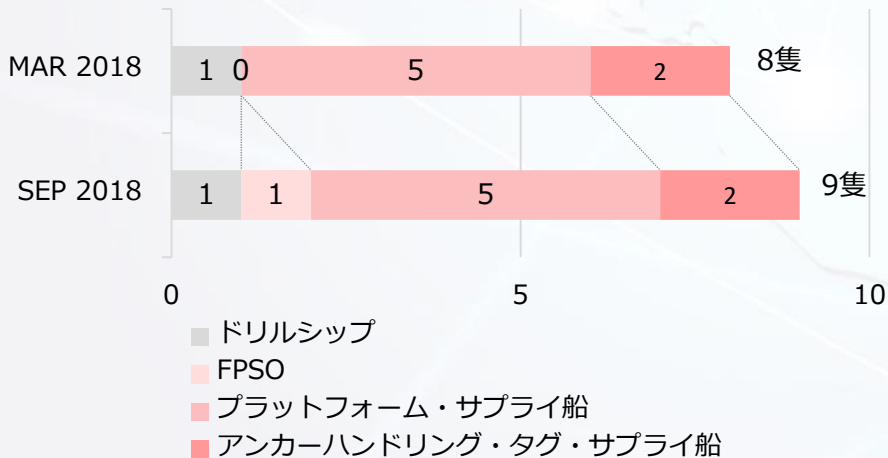


エネルギー資源輸送

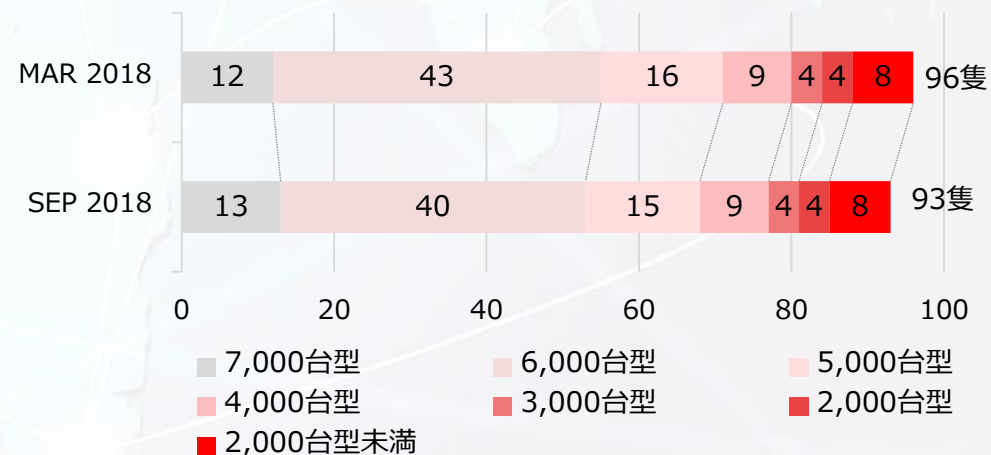


※LNG船の隻数は、アジア以外のSPC所有船27隻を含みます。

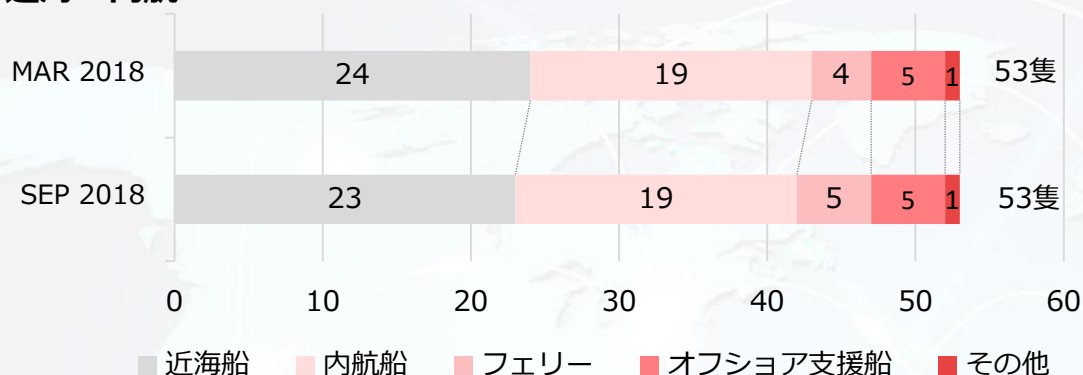
海洋資源開発



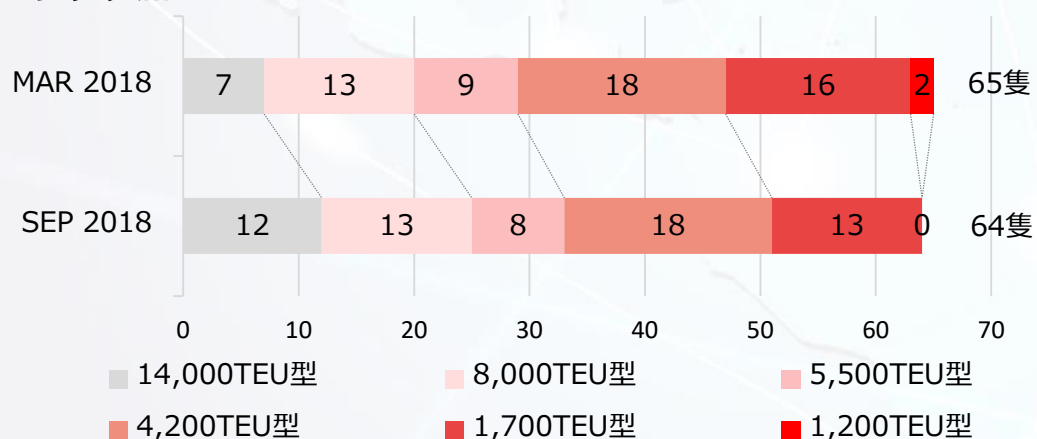
自動車船



近海・内航



コンテナ船



新造船竣工予定

	2018年度	2019年度	2020年度
ドライバルク	4	3	3
Capesize	4	3	2
Panamax			1
Handymax			
Small Handy			
Chip			
LNG船	3	0	0
油槽船	3	2	0
VLCC	2		
AFRAMAX		2	
LPG	1		
電力炭船	3	5	0
海洋資源開発	1	0	0
Offshore			
Drillship			
FPSO	1		
LNG燃料供給船	0	0	1
自動車船	3	0	0
7500台	3		
近海・内航	2	0	0
コンテナ船	0	0	0
14,000TEU	(*注)		
合計	19	10	4

*注: 2018年度竣工済みのコンテナ船・14,000TEU型 × 3隻はコンテナ船統合会社(ONE)に備船されたため、上記には含めておりません。

営業外損益明細

(億円)

	第1四半期	第2四半期	上期
金融収支	△ 10	△ 16	△ 26
持分法による投資損益	△ 38	△ 69	△ 107
為替差損益	11	26	37
その他営業外損益	△ 0	7	7
営業外損益 (連結)	△ 37	△ 53	△ 90

特別損益明細

	第1四半期	第2四半期	上期
固定資産売却・除却	3	20	23
減損損失	△ 2	△ 1	△ 3
その他特別損益	0	2	2
特別損益 (連結)	1	21	23

※新セグメント

売上高

	(百万円)				
	2013年度	2014年度	2015年度	2016年度	2017年度
コンテナ船	590,517	684,781	622,962	524,082	603,786
不定期専用船	575,429	603,724	570,151	458,984	523,940
海洋資源開発及び重量物船	32,817	35,319	24,656	19,420	7,472
その他	79,508	86,414	87,225	79,970	82,071
計	1,278,272	1,410,239	1,304,996	1,082,457	1,217,270
調整額	△ 54,146	△ 57,818	△ 61,063	△ 52,266	△ 55,245
連結	1,224,126	1,352,421	1,243,932	1,030,191	1,162,025

経常利益

	(百万円)				
	2013年度	2014年度	2015年度	2016年度	2017年度
コンテナ船	△ 142	20,623	△ 10,049	△ 31,488	3,366
不定期専用船	41,261	36,501	24,656	△ 9,476	3,202
海洋資源開発及び重量物船	△ 4,503	△ 5,670	△ 6,553	△ 5,119	△ 965
その他	2,635	3,024	1,826	2,518	3,341
計	39,252	54,477	9,879	△ 43,566	8,945
調整額	△ 6,797	△ 5,497	△ 6,541	△ 8,822	△ 6,982
連結	32,455	48,981	3,338	△ 52,388	1,962

	(百万円)
	2017年度
ドライバルク	249,043
エネルギー資源	75,415
製品物流	806,689
その他	87,018
計	1,218,166
調整額	△ 56,141
連結	1,162,025

	2017年度
ドライバルク	△ 132
エネルギー資源	440
製品物流	5,777
その他	3,017
計	9,102
調整額	△ 7,140
連結	1,962

*2018年度より、報告セグメントを「コンテナ船」、「不定期専用船」、「海洋資源開発及び重量物船」及び「その他」の4区分から、「ドライバルク」、「エネルギー資源」、「製品物流」及び「その他」の4区分に変更いたします。これは、コンテナ船事業のOCEAN NETWORK EXPRESS PTE. LTD.への統合に伴い、顧客基盤に密着した新たなビジネスモデルの構築を目指して、当社グループの事業ポートフォリオを再構成したことによるものです。