

平成 18年 3月期

第3 四半期財務・業績の概況(連結)

平成 18年 2月 9日

上 場 会 社 名

川崎汽船株式會社

上場取引所 東大名福

コード番号

9107

本社所在都道府県

(URL <http://www.kline.co.jp>)

東京都

代 表 者

役職名 代表取締役社長 前川 弘幸

問合せ先責任者

役職名 経理グループ長 鳥住 孝司

TEL (03) 3595 - 5634

1. 四半期財務情報の作成等に係る事項

会計処理の方法における簡便な方法の採用の有無 : 無

最近連結会計年度からの会計処理の方法の変更の有無 : 有 (セグメント情報における「事業区分の方法の変更」)

連結及び持分法の適用範囲の異動の有無 : 有 (連結(新規)18社(除外)9社 持分法(新規)-社(除外)-社)

公認会計士又は監査法人による関与の有無 : 有 (連結財務諸表全体及びその作成過程に関する質問・分析の手續を主体としたレビュー手續)

2. 平成 18年 3月期第3 四半期の業績概況(平成 17年 4月 1日 ~ 平成 17年 12月 31日)

(1) 経営成績(連結)の進捗状況

(百万円未満切捨て)

	売 上 高		営 業 利 益		経 常 利 益		四半期(当期)純 利 益	
	百万円	%	百万円	%	百万円	%	百万円	%
18年 3月期第3 四半期	688,972	10.8	69,248	19.4	69,512	19.0	50,550	9.2
17年 3月期第3 四半期	621,970	15.6	85,891	71.6	85,773	95.0	46,298	113.7
(参考) 17年 3月期	828,443		108,053		107,235		59,852	

	1株当たり四半期(当期)純利益	潜在株式調整後1株当たり四半期(当期)純利益
	円 銭	円 銭
18年 3月期第3 四半期	85.45	75.43
17年 3月期第3 四半期	78.33	72.89
(参考) 17年 3月期	100.70	93.69

(注)売上高、営業利益、経常利益、四半期(当期)純利益におけるパーセント表示は対前年同期比増減率を示しています。

(2) 財政状態(連結)の変動状況

(百万円未満切捨て)

	総 資 産	株 主 資 本	株主資本比率	1株当たり株主資本
	百万円	百万円	%	円 銭
18年 3月期第3 四半期	730,850	239,882	32.8	405.58
17年 3月期第3 四半期	604,896	167,206	27.6	282.86
(参考) 17年 3月期	605,331	181,276	29.9	306.06

(参考)経営成績(個別)の進捗状況

(百万円未満切捨て)

	売上高		営業利益		経常利益	
	百万円	%	百万円	%	百万円	%
18年3月期第3四半期	550,772	11.1	47,877	28.5	49,297	28.1
17年3月期第3四半期	495,770	13.6	66,936	70.9	68,538	96.5
(参考)17年3月期	658,699		85,288		86,873	

	四半期(当期)純利益		1株当たり四半期(当期)純利益
	百万円	%	円 銭
18年3月期第3四半期	33,745	9.3	56.99
17年3月期第3四半期	37,195	117.7	62.87
(参考)17年3月期	49,012		82.49

(注)売上高、営業利益、経常利益、四半期(当期)純利益におけるパーセント表示は対前年同期比増減率を示しています。

(参考)財政状態(個別)の変動状況

(百万円未満切捨て)

	総資産	株主資本	株主資本比率	1株当たり株主資本
	百万円	百万円	%	円 銭
18年3月期第3四半期	480,112	180,723	37.6	305.30
17年3月期第3四半期	365,705	129,613	35.4	219.05
(参考)17年3月期	376,344	143,018	38.0	241.36

3. 平成18年3月期の連結業績予想(平成17年4月1日～平成18年3月31日)

	予想売上高	予想営業利益	予想経常利益	予想当期純利益	1株当たり予想当期純利益
	百万円	百万円	百万円	百万円	円 銭
通 期	925,000	91,000	91,000	64,000	108.21

(参考)平成18年3月期の個別業績予想(平成17年4月1日～平成18年3月31日)

	予想売上高	予想営業利益	予想経常利益	予想当期純利益	1株当たり予想当期純利益
	百万円	百万円	百万円	百万円	円 銭
通 期	735,000	64,000	65,000	43,000	72.64

1株当たり配当金	
	円 銭
中 間	9.00
期 末	9.00
年間合計	18.00

(業績予想の利用に関する注意文言等の記載欄)

上記の予想は、本資料の発表日現在において入手可能な情報を用いて当社が独自に作成したものです。実際の業績は今後様々な要因により、上記予想数値と大きく異なる結果となる可能性があります。

平成18年3月期 第3四半期経営成績および財政状態の概況(連結)

1. 経営成績

当社グループの第3四半期(平成17年4月1日から平成17年12月31日まで)の売上高は前年同期より670億1百万円増加し、6,889億72百万円となりました。しかしながら、燃料油価格の高騰と不定期船市況の調整が圧迫要因となり、営業利益は対前年同期で166億42百万円減少の692億48百万円(中間見込み692億円)、経常利益は対前年同期で162億61百万円減少の695億12百万円(中間見込み681億円)となりました。四半期純利益は、前年同期に対し、42億52百万円増加の505億50百万円(中間見込み494億円)となりました。

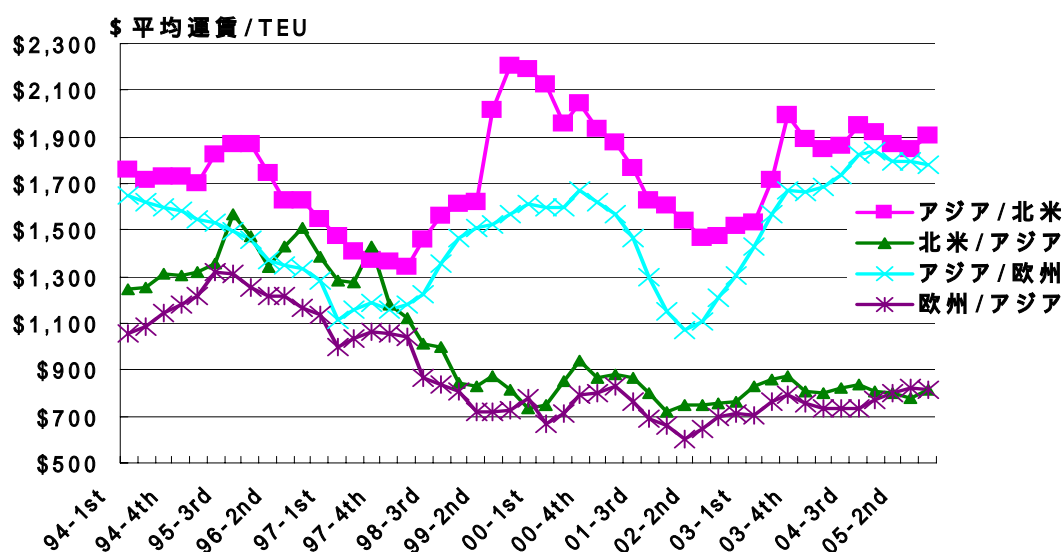
なお、事業の種類別セグメント毎の業績概況は次のとおりです。当連結会計年度より事業区分の方法を変更しておりますので、前年同期比較については、前年同期を変更後の事業区分の方法で組み替えて行っております。(詳細は10ページをご参照下さい。)

海運業

[コンテナ船部門]

北米航路の荷動きは住宅需要関連貨物の伸びがやや鈍化基調にあるものの、主要品目である電機製品、衣料品などを含めた全体の荷動きは、前年同期比16%程度の伸びを示すなど好調に推移しました。当社は新航路増設により輸送力を強化した結果、北米航路における積高は前年同期比約19%の増加となりました。欧州航路も荷動きの伸びの顕著な地中海向けを含め、航路全体では前年同期比16%程度の増加となるなど、力強い荷動きを見せ、当社積高は前年同期比約12%の増加となりました。アジア航路は堅調な日本出し貨物に加えて中国出し貨物が増加しました。全体では好調な荷動きが継続しましたが、一部航路での運賃の軟化、燃料油価格、用船料の高騰等の影響もあり、部門全体では前年同期比増収減益となりました。

コンテナ船運賃市況(Containerization International "Freight Rates Indicators")

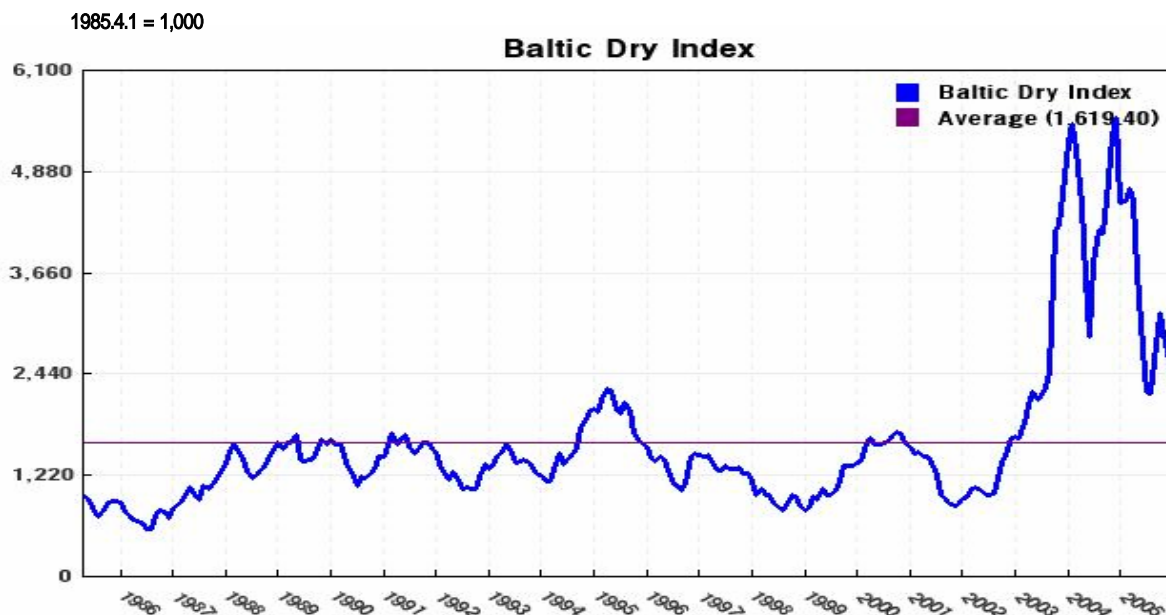


[不定期専用船部門]

撒積船は第1四半期から調整局面に入り、市況レベルは前年同期を大きく割り込み、対前年同期比では大幅な減益となりました。自動車船は引き続き好調な海外市場での日本車・韓国車販売を背景とした旺盛な海上輸送需要に着実

に因應べく、当第3四半期中に最新鋭の新造船3隻を新たに船隊に加え輸送能力の増強を果たしました。不定期専用船部門全体としては前年同期比増収減益となりました。

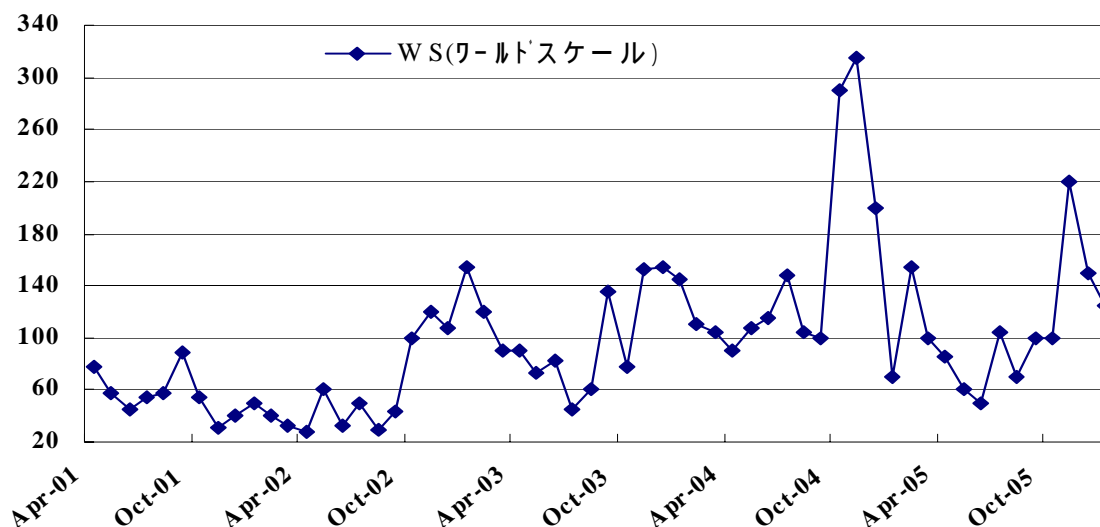
ドライバルク運賃市況



[エネルギー資源輸送部門]

液化天然ガス運搬船は、10月及び11月に新たに2隻のラスガス プロジェクト向け新造船が竣工、引渡しを受けました。これらを含め合計29隻の当社LNG船隊は順調に稼働し、安定的な収益を確保することができました。電力会社向け石炭輸送は積み出し港の船混みは緩和し台風等による荒天の影響も少なかったため船舶の稼働率が向上し、輸送実績は1千万トンを超え、利益ともに前年同期を大幅に上回りました。油槽船は運賃市況が一時的に軟化する場面もありましたが、米国、中国を中心とした石油需要が堅調に推移し、ほぼ前年同期並みの利益を確保することができました。部門全体として業績は前年同期をやや上回ることができました。

タンカー運賃市況



〔内航・フェリー部門〕

内航部門は専用船による安定した輸送量と業績を確保できましたが、フェリー部門は燃料油価格が高騰するなかで厳しい業績となりました。

この結果、海運業部門全体では、売上高は5,962億6百万円(前年同期比11.1%増)、営業利益は603億66百万円(前年同期比22.0%減)となりました。

物流・港運事業

荷況が海上・航空共に比較的堅調に推移したこと、およびその結果港湾関連事業会社の取扱貨物が増加したことが相俟って、セグメント全体では、売上高は792億44百万円(前年同期比9.8%増)、営業利益は77億20百万円(前年同期比1.2%減)となりました。

その他の事業

上記以外の事業においては、売上高は全体として135億20百万円(前年同期比1.6%増)、営業利益は9億47百万円(前年同期比87.6%増)となりました。

2. 財政状態

当第3四半期末の資産の部は、前連結会計年度末に比べて1,255億18百万円増加(前連結会計年度末比20.7%増)し、7,308億50百万円となりました。これは主に営業規模拡大に向けた船舶投資等(建造中を含む)の増加、保有株式の時価上昇に伴う投資有価証券の増加によるものです。

負債の部は、営業規模拡大に伴う営業未払金等の増加、船舶投資等に伴う有利子負債の増加により、前連結会計年度末に比べて流動負債で320億24百万円増加(前連結会計年度末比18.0%増)の2,099億73百万円、固定負債は334億75百万円増加(前連結会計年度末比14.1%増)の2,704億17百万円となりました。

資本の部は、好調な損益状況を反映した利益剰余金の394億76百万円の増加(前連結会計年度末比33.6%増)及びその他有価証券評価差額金の164億49百万円の増加(前連結会計年度末比98.8%増)等により、586億6百万円増加(前連結会計年度末比32.3%増)の2,398億82百万円となっております。

3. 業績予想

通期の業績は、売上高9,250億円、営業利益910億円、経常利益910億円、当期純利益640億円を見込んでいます。燃料油価格の更なる高騰、不定期船市況の軟化傾向、コンテナ船の欧州航路の冬場閑散期における市場軟化等の悪化要因はありますが、タンカー市況の秋口以降の高値推移等の改善要因もあり、経常利益は概ね、前回予想通りとなる見込みです。なお、第4四半期の為替は118円/米^{ドル}、燃料油は\$308/キロンを前提にしています。

連結貸借対照表

(単位:百万円)

科 目	当第3四半期末(A)		前連結会計年度末(B)		比較増減 (A)-(B)	前年同期末	
	(平成17年12月31日現在)		(平成17年3月31日現在)			(平成16年12月31日現在)	
	金額	構成比	金額	構成比	金額	金額	構成比
(資 産 の 部)		%		%			%
流 動 資 産							
現金及び預金	33,433		31,831		1,602	34,475	
受取手形及び営業未収金	104,571		90,121		14,450	88,144	
短期貸付金	12,746		8,536		4,209	5,439	
有価証券	31		28		3	34	
たな卸資産	17,774		12,186		5,587	11,002	
繰延及び前払費用	29,287		26,587		2,700	23,962	
その他流動資産	23,015		18,643		4,372	17,428	
貸倒引当金	770		863		93	1,050	
流動資産合計	220,090	30.1	187,071	30.9	33,019	179,435	29.7
固 定 資 産							
(有形固定資産)							
船	187,712		168,947		18,765	179,409	
建物及び構築物	25,617		26,925		1,307	27,487	
機械装置及び運搬具	9,604		8,674		929	9,229	
土地	33,036		34,144		1,108	34,334	
建設仮勘定	75,249		33,763		41,486	35,149	
その他有形固定資産	8,067		3,436		4,631	3,796	
有形固定資産合計	339,288	46.4	275,891	45.6	63,397	289,407	47.8
(無形固定資産)							
連結調整勘定	1		27		26	41	
その他無形固定資産	6,357		6,142		215	6,670	
無形固定資産合計	6,358	0.9	6,170	1.0	188	6,712	1.1
(投資その他の資産)							
投資有価証券	120,758		89,477		31,281	86,478	
長期貸付金	9,777		19,166		9,389	13,429	
繰延税金資産	3,742		4,245		503	4,354	
再評価に係る繰延税金資産	219		219		-	218	
その他長期資産	31,016		23,611		7,404	25,330	
貸倒引当金	429		542		113	502	
投資その他の資産合計	165,084	22.6	136,176	22.5	28,907	129,309	21.4
固定資産合計	510,731	69.9	418,238	69.1	92,493	425,428	70.3
繰 延 資 産	27	0.0	21	0.0	6	31	0.0
資 産 合 計	730,850	100.0	605,331	100.0	125,518	604,896	100.0

連結貸借対照表

(単位:百万円)

科 目	当第3四半期末(A)		前連結会計年度末(B)		比較増減 (A)-(B)	前年同期末	
	(平成17年12月31日現在)		(平成17年3月31日現在)			(平成16年12月31日現在)	
	金額	構成比	金額	構成比	金額	金額	構成比
(負 債 の 部)		%		%			%
流 動 負 債							
支払手形及び営業未払金	78,222		66,467		11,754	61,341	
社債短期償還金	3,000		3,000		-	8,000	
短期借入金	50,654		47,670		2,983	55,857	
コマーシャル・ペーパー	27,000		-		27,000	4,000	
未払法人税等	8,661		28,206		19,545	21,140	
賞与引当金	1,380		2,344		964	1,603	
リース債務	3,319		1,344		1,974	1,416	
その他流動負債	37,735		28,914		8,820	27,965	
流動負債合計	209,973	28.7	177,948	29.4	32,024	181,324	30.0
固 定 負 債							
社 債	70,000		43,000		27,000	43,000	
長期借入金	123,041		135,983		12,941	143,232	
再評価に係る繰延税金負債	3,105		3,105		-	3,105	
退職給付引当金	10,774		11,636		862	12,090	
役員退職慰労引当金	2,352		2,553		201	2,237	
特別修繕引当金	12,244		11,301		942	11,018	
長期リース債務	6,012		8,251		2,239	9,143	
その他固定負債	42,887		21,109		21,777	23,634	
固定負債合計	270,417	37.0	236,941	39.2	33,475	247,463	40.9
負 債 合 計	480,390	65.7	414,890	68.6	65,500	428,788	70.9
(少 数 株 主 持 分)	10,577	1.5	9,164	1.5	1,412	8,901	1.5
(資 本 の 部)							
資 本 金	29,689	4.1	29,689	4.9	-	29,689	4.9
資本剰余金	14,534	2.0	14,534	2.4	-	14,534	2.4
利益剰余金	156,960	21.5	117,483	19.4	39,476	103,903	17.1
土地再評価差額金	6,815	0.9	6,797	1.1	17	6,797	1.1
その他有価証券評価差額金	33,092	4.5	16,642	2.7	16,449	15,048	2.5
為替換算調整勘定	133	0.0	3,110	0.5	2,977	2,003	0.3
自己株式	1,075	0.2	761	0.1	314	764	0.1
資 本 合 計	239,882	32.8	181,276	29.9	58,606	167,206	27.6
負債、少数株主持分及び資本合計	730,850	100.0	605,331	100.0	125,518	604,896	100.0

連結損益計算書

(単位:百万円)

科 目	当第3四半期(A)		前年同期(B)		比較増減 (A) - (B)	前連結会計年度の 要約連結損益計算書 自平成16年4月1日 至平成17年3月31日	
	自平成17年4月1日 至平成17年12月31日		自平成16年4月1日 至平成16年12月31日			金 額	金 額
	金 額	百分 比	金 額	百分 比	金 額		
売 上 高	688,972	100.0	621,970	100.0	67,001	828,443	100.0
売 上 原 価	576,711	83.7	495,677	79.7	81,034	666,099	80.4
販 売 費 及 び 一 般 管 理 費	43,011	6.2	40,402	6.5	2,608	54,289	6.6
営 業 利 益	69,248	10.1	85,891	13.8	16,642	108,053	13.0
営 業 外 収 益							
受 取 利 息	1,130		598		532	975	
受 取 配 当 金	1,269		907		362	1,055	
持 分 法 に よ る 投 資 利 益	-		408		408	790	
為 替 差 益	1,424		1,083		340	479	
そ の 他 営 業 外 収 益	647		602		45	840	
営 業 外 収 益 合 計	4,472	0.6	3,600	0.6	871	4,140	0.5
営 業 外 費 用							
支 払 利 息	3,212		3,566		353	4,546	
そ の 他 営 業 外 費 用	995		151		843	412	
営 業 外 費 用 合 計	4,207	0.6	3,717	0.6	490	4,959	0.6
経 常 利 益	69,512	10.1	85,773	13.8	16,261	107,235	12.9
特 別 利 益							
固 定 資 産 売 却 益	4,506		352		4,153	1,286	
投 資 有 価 証 券 売 却 益	3,074		326		2,748	269	
そ の 他 特 別 利 益	290		99		190	424	
特 別 利 益 合 計	7,870	1.1	778	0.1	7,091	1,980	0.2
特 別 損 失							
固 定 資 産 売 却 損 失	144		96		47	87	
減 損 損 失	-		7,037		7,037	7,037	
関 係 会 社 清 算 損 失	-		3,050		3,050	3,442	
固 定 資 産 除 却 損 失	-		959		959	1,124	
投 資 有 価 証 券 売 却 損 失	40		-		40	-	
そ の 他 特 別 損 失	19		1,362		1,342	2,012	
特 別 損 失 合 計	204	0.0	12,505	2.0	12,301	13,704	1.6
税 金 等 調 整 前 四 半 期 (当 期) 純 利 益	77,178	11.2	74,046	11.9	3,132	95,510	11.5
法 人 税 等	25,224	3.7	26,534	4.3	1,310	34,211	4.1
少 数 株 主 利 益	1,403	0.2	1,213	0.2	189	1,446	0.2
四 半 期 (当 期) 純 利 益	50,550	7.3	46,298	7.4	4,252	59,852	7.2

セグメント情報

事業の種類別セグメント情報

当第3四半期 (自平成17年4月1日 至平成17年12月31日)

(単位：百万円)

	海運業	物流・港運事業	その他の事業	計	消去又は 全社	連 結
売 上 高						
(1)外部顧客に対する売上高	596,206	79,244	13,520	688,972	-	688,972
(2)セグメント間の内部売上高 又は振替高	5,003	37,422	23,167	65,593	(65,593)	-
計	601,209	116,666	36,688	754,565	(65,593)	688,972
営 業 費 用	540,843	108,946	35,740	685,530	(65,807)	619,723
営 業 利 益	60,366	7,720	947	69,034	214	69,248
経 常 利 益	59,578	8,754	1,090	69,423	89	69,512

前年同期 (自平成16年4月1日 至平成16年12月31日)

(単位：百万円)

	海運業	物流・港運事業	その他の事業	計	消去又は 全社	連 結
売 上 高						
(1)外部顧客に対する売上高	536,923	75,593	9,454	621,970	-	621,970
(2)セグメント間の内部売上高 又は振替高	2,488	41,248	7,098	50,835	(50,835)	-
計	539,411	116,841	16,553	672,806	(50,835)	621,970
営 業 費 用	462,267	109,157	15,732	587,157	(51,077)	536,079
営 業 利 益	77,144	7,684	821	85,649	241	85,891
経 常 利 益	75,487	8,327	1,943	85,759	14	85,773

前連結会計年度 (自平成16年4月1日 至平成17年3月31日)

(単位：百万円)

	海運業	物流・港運事業	その他の事業	計	消去又は 全社	連 結
売 上 高						
(1)外部顧客に対する売上高	713,960	101,709	12,773	828,443	-	828,443
(2)セグメント間の内部売上高 又は振替高	3,320	55,143	9,549	68,013	(68,013)	-
計	717,281	156,853	22,322	896,457	(68,013)	828,443
営 業 費 用	619,473	147,988	21,239	788,701	(68,311)	720,389
営 業 利 益	97,807	8,864	1,082	107,755	298	108,053
経 常 利 益	95,314	9,661	2,268	107,244	(9)	107,235

(注) イ. 事業区分の方法

日本標準産業分類を基準に、役務の種類・性質及び類似性を考慮して区分しています。

ロ. 各区分に属する主要な事業

事業区分	主 要 な 事 業
海 運 業	外航海運業、内航海運業、船舶貸渡業
物 流 ・ 港 運 事 業	船舶代理店業、港湾サービス業、航空運送代理店業、道路貨物運送業
そ の 他 の 事 業	船舶管理業、不動産賃貸管理業

八. 事業区分の方法の変更

日本標準産業分類を基準に、役務の種類・性質及び類似性を考慮して事業の種類を区分していますが、より実態を反映するために、主として、複数セグメントに係る事業を営んでいる会社の事業区分の見直しを行いました。

その結果、当連結会計年度より、従来、「海運業」および「物流・港運事業」に含まれていた船舶管理業を「その他の事業」に含めて表示することに変更し、併せて、従来、「その他の事業」に含まれていた道路貨物運送業を「物流・港運事業」に含めて表示することに変更いたしました。

なお、前年同期のセグメント情報を、当第3四半期において用いた事業区分の方法により区分すると、次のようになります。

前年同期 (自平成16年4月1日 至平成16年12月31日)

(単位：百万円)

	海運業	物流・港運 事業	その他の 事業	計	消去又は 全社	連 結
売 上 高						
(1)外部顧客に対する売上高	536,471	72,188	13,310	621,970	-	621,970
(2)セグメント間の内部売上高 又は振替高	4,743	36,081	19,079	59,903	(59,903)	-
計	541,214	108,270	32,389	681,874	(59,903)	621,970
営 業 費 用	463,864	100,459	31,884	596,208	(60,128)	536,079
営 業 利 益	77,350	7,811	505	85,666	224	85,891
経 常 利 益	75,684	8,451	1,737	85,874	(100)	85,773

【参考情報】

コンテナ船事業部門の営業成績

「セグメント情報」の「事業の種類別セグメント情報」に、事業の種類別の営業成績を記載していますが、その内、当グループの主要事業であるコンテナ船事業部門の営業成績は、以下の通りです。

(単位：百万円)

	コンテナ船事業部門
売 上 高	337,205
営 業 利 益	27,565
経 常 利 益	28,260

(注) イ. コンテナ船事業部門に属する事業は、海運業以外のセグメントにも含まれていますが、それらを含めたコンテナ船事業部門全体の状況です。

ロ. 売上高は「外部顧客に対する売上高」を記載しています。

最近における四半期毎の業績の推移

平成18年3月期(連結)

	第1四半期 17年4月～17年6月 百万円	第2四半期 17年7月～17年9月 百万円	第3四半期 17年10月～17年12月 百万円	第4四半期 18年1月～18年3月 百万円
売 上 高	221,126	233,637	234,207	
営 業 利 益	23,970	26,196	19,081	
経 常 利 益	24,093	25,531	19,887	
税金等調整前当期純利益	24,093	28,670	24,414	
当 期 純 利 益	15,505	19,379	15,664	
1株当たり当期純利益	26.23 円	32.74 円	26.48 円	
総 資 産	659,121 百万円	709,806 百万円	730,850 百万円	
株 主 資 本	192,204	224,575	239,882	
1株当たり株主資本	325.11 円	379.16 円	405.58 円	

平成17年3月期(連結)

	第1四半期 16年4月～16年6月 百万円	第2四半期 16年7月～16年9月 百万円	第3四半期 16年10月～16年12月 百万円	第4四半期 17年1月～17年3月 百万円
売 上 高	199,010	214,553	208,407	206,472
営 業 利 益	26,583	33,668	25,638	22,162
経 常 利 益	27,786	34,156	23,831	21,461
税金等調整前当期純利益	27,606	25,528	20,910	21,463
当 期 純 利 益	17,208	16,340	12,749	13,554
1株当たり当期純利益	29.12 円	27.64 円	21.57 円	22.36 円
総 資 産	571,674 百万円	589,444 百万円	604,896 百万円	605,331 百万円
株 主 資 本	136,784	155,159	167,206	181,276
1株当たり株主資本	231.46 円	262.47 円	282.86 円	306.06 円

個別貸借対照表

(単位:百万円)

科 目	当第3四半期末(A)		前期末(B)		比較増減 (A) - (B)	前年同期末	
	(平成17年12月31日現在)		(平成17年3月31日現在)			(平成16年12月31日現在)	
	金 額	構成比	金 額	構成比	金 額	金 額	構成比
(資 産 の 部)		%		%			%
流 動 資 産							
現金及び預金	5,880		6,752		872	4,850	
海運業未収金	76,247		63,952		12,295	61,901	
短期貸付金	28,970		19,421		9,548	26,710	
立替金	6,044		7,280		1,236	6,698	
貯蔵品	14,597		10,027		4,570	8,816	
繰延及び前払費用	29,077		25,681		3,395	22,373	
代理店債権	3,264		2,874		390	4,193	
繰延税金資産	2,725		3,119		394	2,493	
その他の金	5,650		5,337		312	4,227	
貸倒引当金	305		357		52	355	
流動資産合計	172,153	35.9	144,091	38.3	28,062	141,911	38.8
固 定 資 産							
(有形固定資産)							
船舶	39,660		42,833		3,172	44,013	
建物	4,509		3,865		644	3,894	
構築物	186		237		50	245	
器具・備品	3,632		460		3,171	474	
土地	21,638		22,147		509	22,147	
建設仮勘定	539		67		472	67	
その他の金	1,357		1,039		318	1,021	
有形固定資産合計	71,526	14.9	70,651	18.8	875	71,864	19.6
(無形固定資産)							
ソフトウェア	1,804		1,964		160	2,087	
ソフトウェア仮勘定	130		242		111	760	
施設利用権等	20		19		0	19	
無形固定資産合計	1,956	0.4	2,227	0.6	271	2,867	0.8
(投資その他の資産)							
投資有価証券	96,111		67,801		28,310	64,782	
関係会社株式	34,410		33,886		523	37,617	
長期貸付金	82,633		46,025		36,607	35,414	
長期前払費用	3,535		3,157		377	1,678	
保証金・敷金	3,144		3,133		10	3,136	
その他の金	15,245		6,108		9,136	7,163	
貸倒引当金	632		760		128	762	
投資その他の資産合計	234,448	48.8	159,353	42.3	75,095	149,029	40.8
固 定 資 産 合 計	307,931	64.1	232,231	61.7	75,699	223,761	61.2
繰 延 資 産							
社債発行費用	27		21		6	31	
繰延資産合計	27	0.0	21	0.0	6	31	0.0
資 産 合 計	480,112	100.0	376,344	100.0	103,768	365,705	100.0

個別貸借対照表

(単位:百万円)

科 目	当第3四半期末(A)		前期末(B)		比較増減 (A) - (B)	前年同期末	
	(平成17年12月31日現在)		(平成17年3月31日現在)			(平成16年12月31日現在)	
	金 額	構成比	金 額	構成比	金 額	金 額	構成比
(負 債 の 部)		%		%			%
流 動 負 債							
海 運 業 未 払 金	68,964		57,025		11,938	51,408	
社 債 短 期 償 還 金	3,000		3,000		-	8,000	
短 期 借 入 金	27,707		26,311		1,395	32,516	
コ マ ー シ ャ ル ・ ペ ー パ ー	27,000		-		27,000	4,000	
未 払 法 人 税 等	6,405		24,337		17,931	18,539	
前 受 金	16,280		12,858		3,421	12,535	
預 り 金	6,007		4,618		1,389	4,126	
代 理 店 債 務	6,172		4,768		1,403	4,087	
賞 与 引 当 金	292		1,189		897	245	
そ の 他	4,310		2,786		1,524	2,165	
流 動 負 債 合 計	166,141	34.6	136,897	36.4	29,243	137,624	37.7
固 定 負 債							
社 債	70,000		43,000		27,000	43,000	
長 期 借 入 金	24,944		36,109		11,164	38,473	
退 職 給 付 引 当 金	843		1,094		250	1,409	
役 員 退 職 慰 労 引 当 金	1,279		1,548		269	1,470	
特 別 修 繕 引 当 金	833		1,331		498	1,226	
繰 延 税 金 負 債	17,198		5,788		11,409	3,875	
再 評 価 に 係 る 繰 延 税 金 負 債	2,862		2,862		-	2,862	
そ の 他	15,287		4,694		10,593	6,149	
固 定 負 債 合 計	133,248	27.8	96,428	25.6	36,819	98,467	26.9
負 債 合 計	299,389	62.4	233,326	62.0	66,063	236,091	64.6
(資 本 の 部)							
資 本	29,689	6.2	29,689	7.9	-	29,689	8.1
資 本 剰 余 金	14,534		14,534		-	14,534	
資 本 準 備 金	14,534		14,534		-	14,534	
資 本 剰 余 金 合 計	14,534	3.0	14,534	3.9	-	14,534	4.0
利 益 剰 余 金							
利 益 準 備 金	2,540		2,540		-	2,540	
任 意 積 立 金							
特 別 償 却 準 備 金	1,528		2,162		634	2,162	
圧 縮 記 帳 積 立 金	2,251		2,343		91	2,343	
別 途 積 立 金	67,052		29,052		38,000	29,052	
当 期 未 処 分 利 益	28,891		43,367		14,476	31,555	
利 益 剰 余 金 合 計	102,263	21.3	79,465	21.1	22,797	67,652	18.5
土 地 再 評 価 差 額 金	4,720	1.0	4,720	1.2	-	4,720	1.3
そ の 他 有 価 証 券 評 価 差 額 金	30,493	6.3	15,271	4.1	15,221	13,665	3.7
自 己 株 式	978	0.2	664	0.2	314	649	0.2
資 本 合 計	180,723	37.6	143,018	38.0	37,704	129,613	35.4
負 債 及 び 資 本 合 計	480,112	100.0	376,344	100.0	103,768	365,705	100.0

個別損益計算書

(単位:百万円)

科 目	当第3四半期 (A)		前年同期(B)		比較増減 (A) - (B)	前期	
	自 平成17年 4月 1日 至 平成17年12月31日		自 平成16年 4月 1日 至 平成16年12月31日			自 平成16年4月 1日 至 平成17年3月31日	
	金 額	百分比	金 額	百分比	金 額	金 額	百分比
営 業 収 益		%		%			%
海運業収益							
運賃	462,732		420,185		42,546	555,283	
船賃	73,707		62,017		11,689	83,155	
その他海運業収益	13,564		12,873		691	19,311	
海運業収益合計	550,003	99.9	495,076	99.9	54,927	657,750	99.9
その他事業収益	768	0.1	694	0.1	74	949	0.1
営業収益合計	550,772	100.0	495,770	100.0	55,001	658,699	100.0
営 業 費 用							
海運業費用							
運航費	265,552		215,056		50,495	287,639	
船費	5,947		6,451		503	8,573	
借船料	179,103		160,946		18,156	214,556	
その他海運業費用	40,765		35,495		5,270	48,177	
海運業費用合計	491,368	89.2	417,950	84.3	73,418	558,947	84.9
その他事業費用	364	0.1	519	0.1	154	650	0.1
一般管理費	11,160	2.0	10,364	2.1	796	13,814	2.1
営業費用合計	502,894	91.3	428,833	86.5	74,060	573,411	87.1
営 業 外 収 益	47,877	8.7	66,936	13.5	19,058	85,288	12.9
営業外収益							
受取利息・配当金	2,382		2,790		408	3,109	
為替差益	383		379		3	511	
その他営業外収益	136		130		5	280	
営業外収益合計	2,903	0.6	3,301	0.6	398	3,902	0.6
営 業 外 費 用							
支払利息	1,350		1,619		268	2,093	
その他営業外費用	132		80		52	223	
営業外費用合計	1,482	0.3	1,699	0.3	216	2,316	0.3
経常利益	49,297	9.0	68,538	13.8	19,240	86,873	13.2
特 別 利 益							
固定資産売却益	1,398		-		1,398	-	
投資有価証券売却益	3,074		234		2,839	234	
その他特別利益	173		-		173	34	
特別利益合計	4,646	0.8	234	0.1	4,411	268	0.0
特 別 損 失							
固定資産除却損	-		910		910	910	
関係会社清算損	-		-		-	2,621	
関係会社株式評価減	-		2,954		2,954	-	
減損	-		4,684		4,684	4,684	
その他特別損失	43		462		419	773	
特別損失合計	43	0.0	9,012	1.8	8,969	8,989	1.3
税引前四半期(当期)純利益	53,901	9.8	59,760	12.1	5,859	78,152	11.9
法人税	20,156	3.7	22,565	4.6	2,409	29,140	4.5
四半期(当期)純利益	33,745	6.1	37,195	7.5	3,450	49,012	7.4
前期繰越利益	563		535		27	535	
土地再評価差額金取崩額	-		1,704		1,704	1,704	
自己株式処分差損	82		33		48	37	
中間配当額	5,335		4,437		897	4,437	
四半期(当期)未処分利益	28,891		31,555		2,663	43,367	

最近における四半期毎の業績の推移

平成18年3月期(個別)

	第1四半期 17年4月～17年6月	第2四半期 17年7月～17年9月	第3四半期 17年10月～17年12月	第4四半期 18年1月～18年3月
	百万円	百万円	百万円	百万円
売 上 高	176,219	186,704	187,847	
営 業 利 益	16,649	18,487	12,740	
経 常 利 益	17,583	18,269	13,444	
税引前当期純利益	17,582	18,776	17,541	
当 期 純 利 益	10,878	11,899	10,967	
	円	円	円	円
1株当たり当期純利益	18.39	20.08	18.52	
	百万円	百万円	百万円	百万円
総 資 産	422,869	468,432	480,112	
株 主 資 本	148,273	171,649	180,723	
	円	円	円	円
1株当たり株主資本	250.59	289.56	305.30	

平成17年3月期(個別)

	第1四半期 16年4月～16年6月	第2四半期 16年7月～16年9月	第3四半期 16年10月～16年12月	第4四半期 17年1月～17年3月
	百万円	百万円	百万円	百万円
売 上 高	161,020	170,954	163,794	162,929
営 業 利 益	20,909	27,426	18,599	18,351
経 常 利 益	22,405	27,581	18,551	18,334
税引前当期純利益	22,377	21,292	16,091	18,391
当 期 純 利 益	13,840	13,338	10,016	11,817
	円	円	円	円
1株当たり当期純利益	23.40	22.54	16.93	19.62
	百万円	百万円	百万円	百万円
総 資 産	339,745	366,828	365,705	376,344
株 主 資 本	109,012	124,229	129,613	143,018
	円	円	円	円
1株当たり株主資本	184.28	209.95	219.05	241.36