

平成 17年 3月期

第3 四半期財務・業績の概況(連結)

平成 17年 2月 10日

上 場 会 社 名

川崎汽船株式会社

上場取引所 東大名福

コード番号

9107

本社所在都道府県

(URL <http://www.kline.co.jp>)

東京都

代 表 者

役職名 代表取締役社長 崎長 保英

問合せ先責任者

役職名 経理グループ長 鳥住 孝司

TEL (03) 3595 - 5634

1. 四半期財務情報の作成等に係る事項

会計処理の方法における簡便な方法の採用の有無 : 無

最近連結会計年度からの会計処理の方法の変更の有無 : 有 (詳細は11ページ参照)

連結及び持分法の適用範囲の異動の有無 : 有 (連結(新規)15社(除外)4社 持分法(新規)-社(除外)-社)

公認会計士又は監査法人による関与の有無 : 有 (連結財務諸表全体及びその作成過程に関する質問・分析の手續を主体としたレビュー手續)

2. 平成 17年 3月期第3 四半期の業績概況(平成 16年 4月 1日 ~ 平成 16年 12月 31日)

(1) 経営成績(連結)の進捗状況

(百万円未満切捨て)

	売 上 高		営 業 利 益		経 常 利 益		四半期(当期)純 利 益	
	百万円	%	百万円	%	百万円	%	百万円	%
17年 3月期第3 四半期	621,970	15.6	85,891	71.6	85,773	95.0	46,298	113.7
16年 3月期第3 四半期	537,841	13.7	50,042	145.7	43,990	186.6	21,661	-
(参考) 16年 3月期	724,666		70,534		62,564		33,196	

	1株当たり四半期(当期)純利益	潜在株式調整後1株当たり四半期(当期)純利益
	円 銭	円 銭
17年 3月期第3 四半期	78.33	72.89
16年 3月期第3 四半期	36.59	36.56
(参考) 16年 3月期	55.71	55.53

(注)売上高、営業利益、経常利益におけるパーセント表示は対前年同期比増減率を示しています。

(2) 財政状態(連結)の変動状況

(百万円未満切捨て)

	総 資 産	株 主 資 本	株主資本比率	1株当たり株主資本
	百万円	百万円	%	円 銭
17年 3月期第3 四半期	604,896	167,206	27.6	282.86
16年 3月期第3 四半期	537,697	106,335	19.8	179.93
(参考) 16年 3月期	559,135	121,006	21.6	204.37

(参考)経営成績(個別)の進捗状況

(百万円未満切捨て)

	売上高		営業利益		経常利益		四半期(当期)純利益	
	百万円	%	百万円	%	百万円	%	百万円	%
17年3月期第3四半期	495,770	13.6	66,936	70.9	68,538	96.5	37,195	117.7
16年3月期第3四半期	436,400	32.8	39,157	388.9	34,872	544.7	17,083	-
(参考)16年3月期	584,958		55,068		49,670		24,452	

(参考)財政状態(個別)の変動状況

(百万円未満切捨て)

	総資産	株主資本	株主資本比率	1株当たり株主資本
	百万円	百万円	%	円 銭
17年3月期第3四半期	365,705	129,613	35.4	219.05
16年3月期第3四半期	308,967	85,673	27.7	144.82
(参考)16年3月期	329,965	96,839	29.3	163.47

3. 平成17年3月期の連結業績予想(平成16年4月1日～平成17年3月31日)

	予想売上高	予想営業利益	予想経常利益	予想当期純利益	1株当たり予想当期純利益
	百万円	百万円	百万円	百万円	円 銭
通 期	823,000	109,000	108,000	60,000	101.50

(参考)平成17年3月期の個別業績予想(平成16年4月1日～平成17年3月31日)

	予想売上高	予想営業利益	予想経常利益	予想当期純利益	1株当たり予想当期純利益
	百万円	百万円	百万円	百万円	円 銭
通 期	654,000	85,000	85,500	48,000	81.12

	1株当たり配当金
	円 銭
通 期	15.00

(業績予想の利用に関する注意文言等の記載欄)

上記の予想は、本資料の発表日現在において入手可能な情報を用いて当社が独自に作成したものです。実際の業績は今後様々な要因により、上記予想数値と大きく異なる結果となる可能性があります。

平成17年3月期 第3四半期経営成績および財政状態の概況(連結)
(9ヶ月間の累計)

1. 経営成績

(単位:億円 億円未満四捨五入)

	当第3四半期 (平成16年12月期)	前第3四半期 (平成15年12月期)	増加額/増加率
売上高	6,220	5,378	841/15.6%
営業利益	859	500	358/71.6%
経常利益	858	440	418/95.0%
四半期純利益	463	217	246/113.7%

当第3四半期(平成16年4月1日から平成16年12月31日まで)は、中国を中心としたアジア・BRICS諸国の輸出入の拡大ならびに欧米両地域の経済の安定により、世界の海上荷動きは引き続き活況を呈し、それを背景に営業部門全般に亘り運賃市況は好調に推移しました。傭船料、燃料油価格の高値推移、第3四半期後半からの急激な円高進行などのマイナス要因はありましたが、当社グループは新5ヵ年経営計画“K”LINE Vision2008の方針に基づき、積極的な営業を展開しつつ、コスト削減と合理化努力を重ねた結果、当第3四半期の連結売上高は前年同期より841億29百万円増加して6,219億70百万円となりました。連結営業利益は対前年同期で358億48百万円増加の858億91百万円、連結経常利益は対前年同期で417億83百万円増加の857億73百万円となりました。なお、固定資産の減損会計の早期適用等による特別損失の計上等により、当第3四半期の連結純利益は、前年同期に対し、246億36百万円増加の462億98百万円となりました。

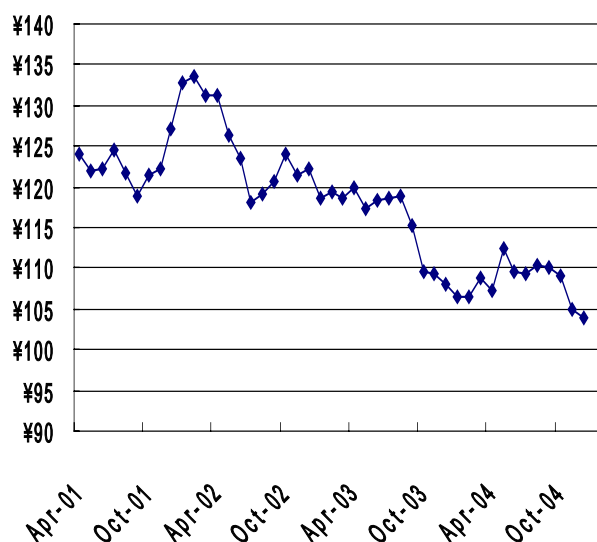
なお、為替と燃料油価格の変動が経常利益に与える影響は以下の通りです。

	当第3四半期 (9ヶ月間)	前第3四半期 (9ヶ月間)	差額	影響額
為替レート	¥109/US\$	¥116/US\$	7円高	57億円
燃料油価格	US\$188/MT	US\$170/MT	US\$18高	31億円

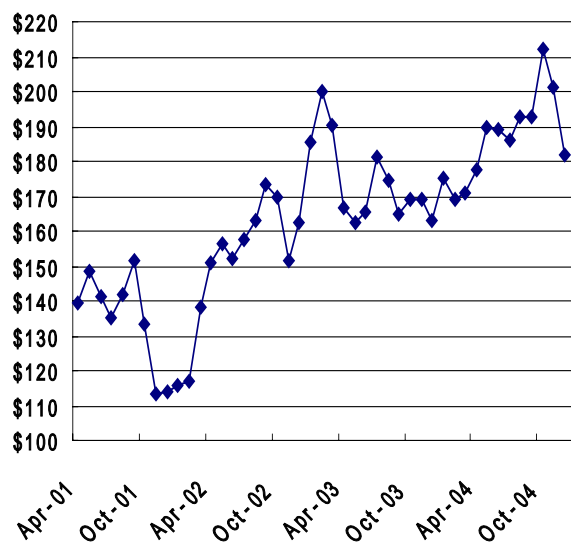
注) 為替変動の影響額は1米ドル当たり1円の変動で経常利益が年間約10億円変動します。

燃料油価格変動の影響額は1トン当たり1米ドルの変動で経常利益が年間約2.3億円変動します。

<為替の推移>



<消費燃料単価の推移>



なお、当第3四半期の事業の種類別セグメント毎の売上高及び営業利益は、次の通りです。

(単位:億円 億円未満四捨五入)

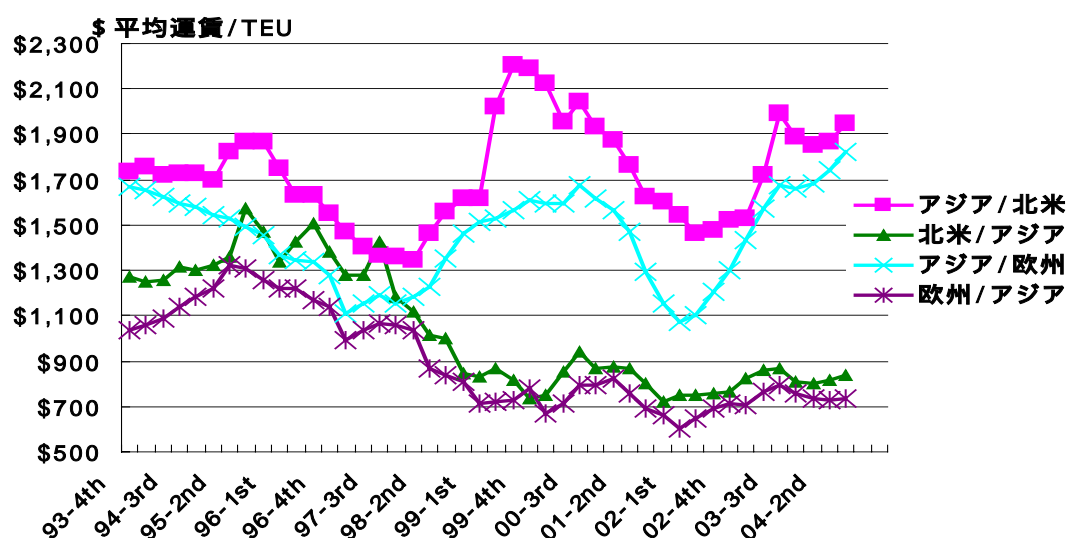
		当第3四半期 (9ヶ月間)	前第3四半期 (9ヶ月間)	前年同期比 増減額/増減率	前期 (12ヶ月間)
海運業	売上高	5,369	4,624	746/16.1%	6,221
	営業利益	771	436	335/76.8%	613
物流・港運事業	売上高	756	657	99/15.0%	899
	営業利益	77	56	21/37.5%	81
その他の事業	売上高	95	98	3/ 3.2%	127
	営業利益	8	7	1/19.9%	13

海運業

[コンテナ船部門]

コンテナ船部門は、北米航路では低金利政策継続による旺盛な米国住宅需要も続くなど、荷動きの鈍化は見られず、欧州航路もユーロ高を背景とした堅調な荷動きが継続しました。米国カリフォルニア州での港湾労働者不足により滞船(荷役待ち)などの混乱がありましたが、当社はカリフォルニア航路の代替ルートとして需要が高まった北米北西岸サービスに新造大型船の投入を始めるとともに、北米東岸向けに航路を1便増設するなどサービスの強化と増強を行なった結果、積高は前年同期を上回りました。積高の増加と運賃率の改善が相俟ってコンテナ船部門の売上高は前年同期を上回りました。また、原油高による燃料費の増加、円高等のコスト増加要因もありましたが、引き続きコスト削減運動を推進した結果、利益は前年同期より改善し、所期の目標も上回ることができました。

コンテナ船運賃市況(Containerization International “Freight Rates Indicators”)



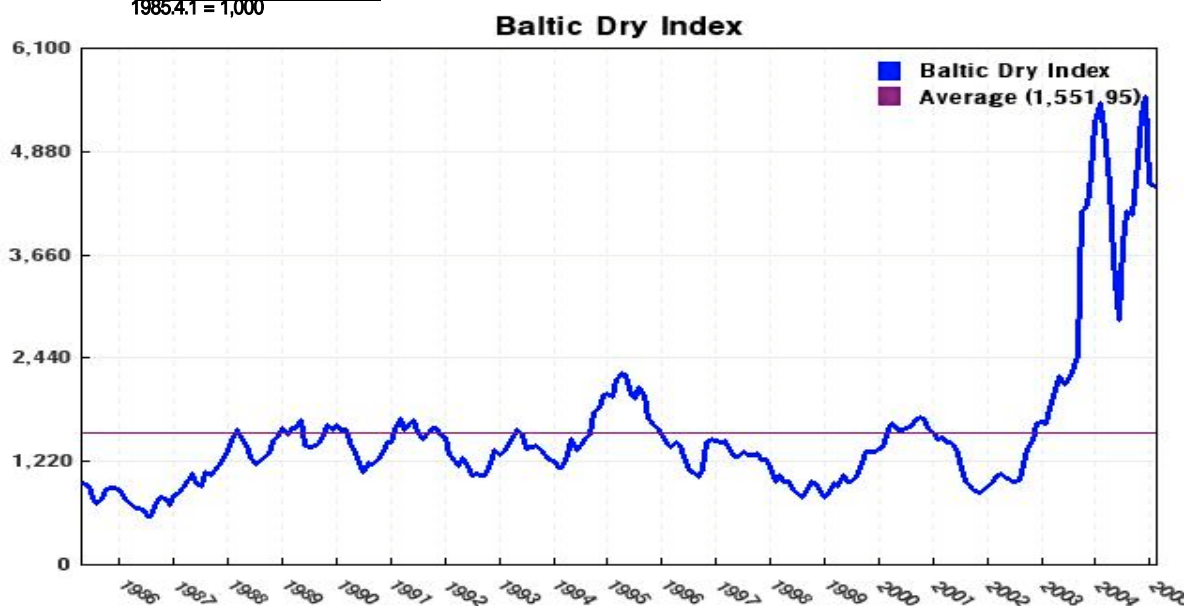
[不定期専用船部門]

撒積船については、第1四半期に一時的な修正局面を迎えた撒積船市況は、第2四半期には全面高に転じ、第3四半期には再び過去最高記録を更新しました。燃料費・傭船料の高止まりなどのマイナス要因はありましたが、第3四半期を通じて市況高を享受し、空船率の低減など運航効率の改善と高収益貨物の確保に努めた結果、売上高・利益ともに前年同期を大きく上回ることができました。

自動車船については、欧米での日本車・韓国車の好調な販売に加え、豪州や中東でも自動車販売は好調に推移する中で、当社の極東出し輸送台数は前年同期比大きく増加しました。また、大西洋航路などの三国間輸送は引き続き増加傾向にあり、当社輸送台数は全体では前年同期を大きく上回りました。その結果、売上高は前年同期を上回り、円高、傭船料の高騰、燃料費高止まりなどのマイナス要因はありましたが、効率配船による運航コストの削減効果もあり、安定した利益を上げることができました。

以上の結果、当部門の売上高は前年同期を大幅に上回り、引き続き安定した利益を上げることができました。

ドライバルク運賃市況
1985.4.1 = 1,000



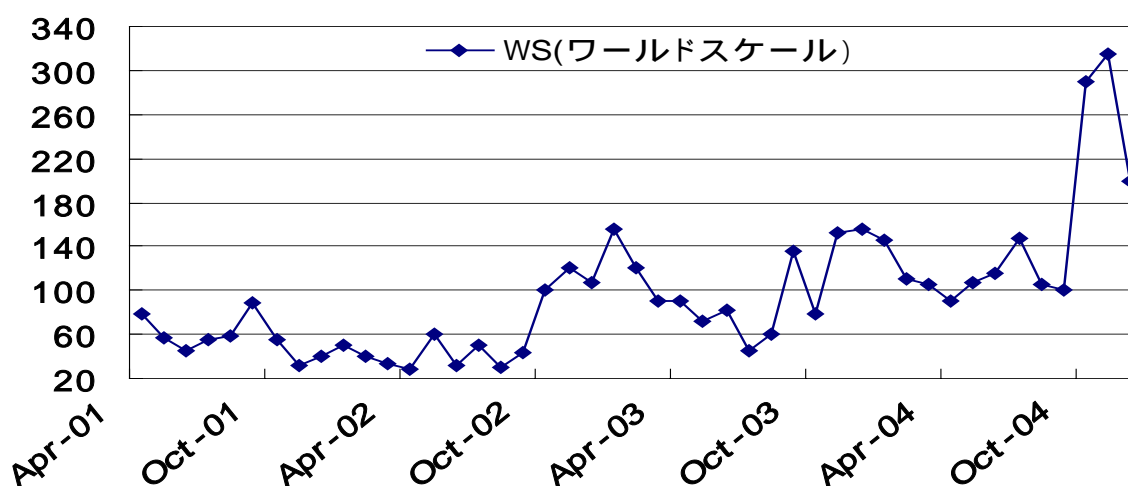
[エネルギー資源輸送部門]

液化天然ガス運搬船については、12月にペトロネット及びカタールガスプロジェクト向けに各1隻が竣工し、当社の関与するプロジェクト船は合計で26隻となりました。新造船の投入も含め、安定的な利益を確保することができました。

電力会社向け石炭輸送については、新規の石炭火力発電所の運転開始と電力需要の回復により当第3四半期終了迄の輸送実績は約1,000万トンを達成しました。また積み出し港の船混み緩和に伴い船舶の稼働率も安定し、利益は大きく改善しました。

油槽船については、引き続き中国や米国を中心とした堅調な石油需要により、船腹需給も引き締まり、運賃市況は前年同期を大きく上回りました。新造ダブルハルVLCCおよび10万トン型タンカーの就航に加え効率的な配船に努めた結果、前年同期を上回る売上高を収め、所期の目標を上回る利益を確保することができました。

エネルギー資源輸送部門全体として、売上高、利益ともに前年同期を上回りました。

タンカー運賃市況

[内航・フェリー部門]

内航・フェリー部門は燃料費の高騰などコスト増加要因がありましたが、効率配船や輸送量の増加に努め、ほぼ前年同期並の業績となりました。

この結果、海運業部門全体では、売上高は5,369億23百万円(前年同期比16.1%増)、営業利益は771億44百万円(前年同期比76.8%増)、経常利益は754億87百万円となりました。

物流・港運事業

コンテナ船の事業規模の拡大にともない海外事業会社を中心に増収となり、グループ全体では、売上高は755億93百万円(前年同期比15.0%増)、営業利益は76億84百万円(前年同期比37.5%増)、経常利益は83億27百万円となりました。

その他の事業

道路貨物運送業ほか、上記以外の事業においては、売上高は全体として94億54百万円(前年同期比3.2%減)、営業利益は8億21百万円(前年同期比19.9%増)、経常利益は19億43百万円となりました。

2. 財政状態

当第3四半期末の総資産は6,048億96百万円となり、前連結会計年度末に比べ457億61百万円増加しました。増減の主なものは次の通りです。流動資産では、売上高の増加等により受取手形及び営業未収金が121億58百万円、現金及び預金が111億5百万円増加しましたが、回収等により短期貸付金が63億91百万円減少しました。有形固定資産では竣工等により船舶が77億10百万円増加し、投資その他の資産では時価の上昇等により投資有価証券が62億76百万円増加しました。

流動負債では短期借入金が69億11百万円減少しましたが、未払法人税等が44億83百万円増加しました。固定負債では長期借入金が82億50百万円減少しました。

株主資本は1,672億6百万円となり、前連結会計年度末に比べ462億円増加しました。

この結果、株主資本比率は27.6%となり前連結会計年度末に比べ6ポイント改善しました。

3. 通期の見通し

(単位:億円 億円未満四捨五入)

	当期予想 (平成17年3月期)	前期実績 (平成16年3月期)	増加額/増加率
売上高	8,230	7,247	983/14%
営業利益	1,090	705	385/55%
経常利益	1,080	626	454/73%
当期純利益	600	332	268/81%

為替レート	¥107/US\$	¥114/US\$	7円高
燃料油価格	US\$191/MT	US\$170/MT	US\$21高

予想の前提: (第4四半期)為替レート¥104/US\$、燃料油価格 US\$200/MT

[平成17年3月期の連結業績予想]

海運業では、コンテナ船部門は、大統領選挙後の米国における消費動向などを注視する必要がありますが、2005年1月のWTOによる衣料品の輸入枠撤廃による中国、インドを中心とした輸出荷動きの増加が予想されることもあり、積高および運賃に関しては欧米航路とも堅調に推移すると予想されます。当社は年末より漸次竣工しております新造パナマックス4,000個型船隊を活用したアジア/北米北西岸航路の大型化および、荷動きの伸張著しいアジア/北米東岸向けに新ループ増設を当期中に完了させるなど、サービスの増強を進めており、更なるコスト削減運動の展開と合せて、売上高、利益ともに前期を大きく上回る見通しです。

不定期専用船部門では、撤積船市況は第4四半期も高値圏で推移する見込みで、期を通じて歴史的な高値を記録する見通しです。このような市場環境に恵まれ、売上高、利益いずれも前年を大幅に上回る見込みです。自動車船は欧米、豪州、中近東での自動車販売は引き続き好調に推移するものと考えられ、当社の輸送台数は前期比大きく増加の見込みです。部門全体としては、安定した売上高、利益を確保できる見通しです。

エネルギー資源輸送船部門では、液化天然ガス運搬船は、各プロジェクト船とも順調に稼働し、引き続き安定的な収益を確保出来る見込みです。電力会社向け石炭輸送については、石炭火力の需要は堅調に推移しており、引き続き輸送量の増加と収益の維持を図ります。油槽船は、原油価格高騰の世界経済への影響が懸念されますが、石油需要は当面高い水準を維持すると予想されるため、船腹需要も堅調に推移し、市況も高い水準を維持するものと予想され、部門全体では、安定した収益を確保できる見通しです。

内航、フェリー部門も概ね期央予想通りの荷動き及び業績で推移する見通しです。

海運業部門全体では、売上高、利益ともに対前期比で大きく増加する見込みです。

物流・港運事業部門では、中国を始めとして世界的に荷動きが好調であることが下支えとなり、総じて強含みの状況にあります。

その他の事業部門では、道路貨物運送業ほか、概ね前期並みの業績で推移する見通しです。

なお、当社の年間配当金につきましては、最終的な通期の業績を踏まえて決定させていただきますが、現時点では11月11日に発表の通り、1株当たり15円配当(うち7.5円は中間配当金として配当済み)を予定させて戴きます。

【注記事項】

本資料に記載されている将来の業績見通しについては、さまざまなリスク要因や不確実な要素によっては、見通しの中で説明されている業績から大きく異なる可能性もあります。リスク要因や不確実な要素には、当社グループが事業展開する市場の経済状況、海運市況の著しい変動、為替・金利・燃料油価格等の著しい変動、当社グループが運航する船舶の海難事故、戦争・テロ等の社会的混乱などが含まれます。これらリスク要因や不確実な要素が、当社グループの事業活動や経営業績、及び財政状態に悪影響を与える可能性があります。但し、悪影響を与え得る要素は上記に限定されるものではありません。

連結貸借対照表

(単位:百万円)

科 目	当第3四半期末(A)		前連結会計年度末(B)		比較増減 (A)-(B)	前年同期末	
	(平成16年12月31日現在)		(平成16年3月31日現在)			(平成15年12月31日現在)	
	金額	構成比	金額	構成比	金額	金額	構成比
(資 産 の 部)		%		%			%
流 動 資 産							
現金及び預金	34,475		23,370		11,105	21,942	
受取手形及び営業未収金	88,144		75,986		12,158	75,540	
短期貸付金	5,439		11,830		6,391	10,712	
有価証券	34		54		19	54	
たな卸資産	11,002		9,303		1,698	9,906	
繰延及び前払費用	23,962		21,507		2,454	20,548	
その他流動資産	17,428		15,638		1,789	15,879	
貸倒引当金	1,050		1,046		4	1,013	
流動資産合計	179,435	29.7	156,643	28.0	22,791	153,570	28.6
固 定 資 産							
(有形固定資産)							
船	179,409		171,699		7,710	177,455	
建物及び構築物	27,487		29,131		1,643	29,924	
機械装置及び運搬具	9,229		6,580		2,649	6,817	
土地	34,334		35,446		1,111	35,517	
建設仮勘定	35,149		34,322		826	33,424	
その他有形固定資産	3,796		3,793		3	3,868	
有形固定資産合計	289,407	47.8	280,973	50.2	8,434	287,009	53.4
(無形固定資産)							
連結調整勘定	41		77		35	-	
その他無形固定資産	6,670		5,837		832	5,807	
無形固定資産合計	6,712	1.1	5,914	1.1	797	5,807	1.1
(投資その他の資産)							
投資有価証券	86,478		80,201		6,276	66,949	
長期貸付金	13,429		15,214		1,785	4,511	
繰延税金資産	4,354		3,715		639	3,465	
再評価に係る繰延税金資産	218		219		0	219	
その他長期資産	25,330		16,612		8,718	16,623	
貸倒引当金	502		423		78	485	
投資その他の資産合計	129,309	21.4	115,539	20.7	13,769	91,284	16.9
固定資産合計	425,428	70.3	402,427	72.0	23,000	384,100	71.4
繰 延 資 産	31	0.0	63	0.0	31	25	0.0
資 産 合 計	604,896	100.0	559,135	100.0	45,761	537,697	100.0

連結貸借対照表

(単位:百万円)

科 目	当第3四半期末(A)		前連結会計年度末(B)		比較増減 (A)-(B)	前年同期末	
	(平成16年12月31日現在)		(平成16年3月31日現在)			(平成15年12月31日現在)	
	金額	構成比	金額	構成比	金額	金額	構成比
(負 債 の 部)		%		%			%
流 動 負 債							
支払手形及び営業未払金	61,341		61,017		324	58,260	
社債短期償還金	8,000		5,000		3,000	2,500	
短期借入金	59,857		66,768		6,911	94,496	
未払法人税等	21,140		16,656		4,483	10,236	
賞与引当金	1,603		2,220		616	1,488	
リース債務	1,416		1,456		40	1,497	
その他流動負債	27,965		24,966		2,999	24,242	
流動負債合計	181,324	30.0	178,086	31.9	3,238	192,722	35.9
固 定 負 債							
社債	43,000		46,000		3,000	21,000	
長期借入金	143,232		151,483		8,250	158,880	
再評価に係る繰延税金負債	3,105		2,061		1,044	2,061	
退職給付引当金	12,090		13,063		972	13,468	
役員退職慰労引当金	2,237		2,135		102	1,912	
特別修繕引当金	11,018		9,680		1,338	8,961	
長期リース債務	9,143		11,102		1,958	11,913	
連結調整勘定	-		-		-	226	
その他固定負債	23,634		16,560		7,073	12,431	
固定負債合計	247,463	40.9	252,085	45.1	4,622	230,855	42.9
負 債 合 計	428,788	70.9	430,172	77.0	1,383	423,578	78.8
(少 数 株 主 持 分)	8,901	1.5	7,956	1.4	944	7,783	1.4
(資 本 の 部)							
資本金	29,689	4.9	29,689	5.3	-	29,689	5.5
資本剰余金	14,534	2.4	14,535	2.6	0	14,535	2.7
利益剰余金	103,903	17.1	66,964	11.9	36,938	55,265	10.3
土地再評価差額金	6,797	1.1	5,093	0.9	1,704	5,093	1.0
その他有価証券評価差額金	15,048	2.5	11,801	2.1	3,247	7,713	1.4
為替換算調整勘定	2,003	0.3	6,310	1.1	4,307	5,208	1.0
自己株式	764	0.1	767	0.1	3	753	0.1
資 本 合 計	167,206	27.6	121,006	21.6	46,200	106,335	19.8
負債、少数株主持分及び資本合計	604,896	100.0	559,135	100.0	45,761	537,697	100.0

連結損益計算書

(単位:百万円)

科 目	当第3四半期(A)		前年同期(B)		比較増減 (A) - (B)	前連結会計年度の 要約連結損益計算書 自平成15年4月1日 至平成16年3月31日	
	自平成16年4月1日 至平成16年12月31日		自平成15年4月1日 至平成15年12月31日			金額	百分比
	金額	百分比	金額	百分比		金額	百分比
売上高	621,970	100.0	537,841	100.0	84,129	724,666	100.0
売上原価	495,677	79.7	449,059	83.5	46,617	601,552	83.0
販売費及び一般管理費	40,402	6.5	38,738	7.2	1,663	52,579	7.3
営業利益	85,891	13.8	50,042	9.3	35,848	70,534	9.7
営業外収益							
受取利息	598		527		70	1,065	
受取配当金	907		765		142	839	
持分法による投資利益	408		434		25	528	
為替差益	1,083		-		1,083	-	
その他営業外収益	602		639		37	827	
営業外収益合計	3,600	0.6	2,367	0.5	1,233	3,261	0.4
営業外費用							
支払利息	3,566		4,214		648	5,451	
為替差損	-		4,092		4,092	5,643	
その他営業外費用	151		112		38	135	
営業外費用合計	3,717	0.6	8,419	1.6	4,701	11,230	1.5
経常利益	85,773	13.8	43,990	8.2	41,783	62,564	8.6
特別利益							
固定資産売却益	352		929		576	936	
投資有価証券売却益	326		228		97	693	
その他特別利益	99		189		89	230	
特別利益合計	778	0.1	1,347	0.3	568	1,860	0.3
特別損失							
固定資産売却損失	96		3,833		3,736	4,974	
減損損失	7,037		-		7,037	-	
関係会社整理損	3,050		-		3,050	-	
固定資産除却損失	959		4		954	29	
その他特別損失	1,362		2,932		1,570	4,394	
特別損失合計	12,505	2.0	6,770	1.3	5,735	9,398	1.3
税金等調整前四半期(当期)純利益	74,046	11.9	38,567	7.2	35,478	55,026	7.6
法人税等	26,534	4.3	16,220	3.0	10,314	20,960	2.9
少数株主利益	1,213	0.2	685	0.2	527	870	0.1
四半期(当期)純利益	46,298	7.4	21,661	4.0	24,636	33,196	4.6

(会計処理方法の変更)

「固定資産の減損に係る会計基準」(「固定資産の減損に係る会計基準の設定に関する意見書」(企業会計審議会平成14年8月9日))及び「固定資産の減損に係る会計基準の適用指針」(企業会計基準適用指針第6号平成15年10月31日)を早期適用しております。これにより税金等調整前四半期純利益は、7,037百万円減少しています。

セグメント情報

事業の種類別セグメント情報

当第3四半期 (自平成16年4月1日 至平成16年12月31日)

(単位：百万円)

	海運業	物流・港運 事業	その他の 事業	計	消去又は 全社	連 結
売 上 高						
(1)外部顧客に対する売上高	536,923	75,593	9,454	621,970	-	621,970
(2)セグメント間の内部売上高 又は振替高	2,488	41,248	7,098	50,835	(50,835)	-
計	539,411	116,841	16,553	672,806	(50,835)	621,970
営 業 費 用	462,267	109,157	15,732	587,157	(51,077)	536,079
営 業 利 益	77,144	7,684	821	85,649	241	85,891
経 常 利 益	75,487	8,327	1,943	85,759	14	85,773

前年同期 (自平成15年4月1日 至平成15年12月31日)

(単位：百万円)

	海運業	物流・港運 事業	その他の 事業	計	消去又は 全社	連 結
売 上 高						
(1)外部顧客に対する売上高	462,363	65,706	9,771	537,841	-	537,841
(2)セグメント間の内部売上高 又は振替高	2,152	38,333	6,648	47,134	(47,134)	-
計	464,516	104,039	16,420	584,976	(47,134)	537,841
営 業 費 用	420,887	98,453	15,735	535,076	(47,278)	487,798
営 業 利 益	43,628	5,586	684	49,899	143	50,042

前連結会計年度 (自平成15年4月1日 至平成16年3月31日)

(単位：百万円)

	海運業	物流・港運 事業	その他の 事業	計	消去又は 全社	連 結
売 上 高						
(1)外部顧客に対する売上高	622,118	89,885	12,662	724,666	-	724,666
(2)セグメント間の内部売上高 又は振替高	3,093	52,407	9,049	64,551	(64,551)	-
計	625,212	142,293	21,712	789,217	(64,551)	724,666
営 業 費 用	563,945	134,230	20,442	718,618	(64,486)	654,132
営 業 利 益	61,267	8,062	1,269	70,599	(65)	70,534

(注) イ. 事業区分の方法

日本標準産業分類を基準に、役務の種類・性質及び類似性を考慮して区分しています。

ロ. 各区分に属する主要な事業

事 業 区 分	主 要 な 事 業
海 運 業	外航海運業、内航海運業、船舶貸渡業
物 流 ・ 港 運 業	船舶代理店業、港湾サービス業、航空運送代理店業
そ の 他 の 事 業	投資業、道路貨物運送業、不動産賃貸管理業

最近における四半期毎の業績の推移

平成17年3月期(連結)

	第1四半期 16年4月～16年6月	第2四半期 16年7月～16年9月	第3四半期 16年10月～16年12月	第4四半期 17年1月～17年3月
	百万円	百万円	百万円	百万円
売 上 高	199,010	214,553	208,407	
営 業 利 益	26,583	33,668	25,638	
経 常 利 益	27,786	34,156	23,831	
税金等調整前当期純利益	27,606	25,528	20,910	
当 期 純 利 益	17,208	16,340	12,749	
	円	円	円	円
1株当たり当期純利益	29.12	27.64	21.57	
	百万円	百万円	百万円	百万円
総 資 産	571,674	589,444	604,896	
株 主 資 本	136,784	155,159	167,206	
	円	円	円	円
1株当たり株主資本	231.46	262.47	282.86	

平成16年3月期(連結)

	第1四半期 15年4月～15年6月	第2四半期 15年7月～15年9月	第3四半期 15年10月～15年12月	第4四半期 16年1月～16年3月
	百万円	百万円	百万円	百万円
売 上 高	174,471	187,634	175,734	186,825
営 業 利 益	12,124	22,181	15,737	20,491
経 常 利 益	11,519	18,907	13,563	18,573
税金等調整前当期純利益	10,494	17,513	10,559	16,458
当 期 純 利 益	5,876	10,065	5,720	11,534
	円	円	円	円
1株当たり当期純利益	9.92	17.00	9.67	19.12
	百万円	百万円	百万円	百万円
総 資 産	541,702	535,169	537,697	559,135
株 主 資 本	88,563	102,538	106,335	121,006
	円	円	円	円
1株当たり株主資本	149.57	173.18	179.93	204.37

個別貸借対照表

(単位:百万円)

科 目	当第3四半期末(A) (平成16年12月31日現在)		前期末(B) (平成16年3月31日現在)		比較増減 (A) - (B) 金 額	前年同期末 (平成15年12月31日現在)	
	金 額	構成比	金 額	構成比		金 額	構成比
[資 産 の 部]		%		%			%
流 動 資 産							
現 金 ・ 預 金	4,850		6,864		2,014	6,938	
海 運 業 未 収 金	61,901		53,941		7,959	53,147	
短 期 貸 付 金	26,710		10,514		16,195	10,340	
立 替 金	6,698		5,856		842	6,780	
貯 蔵 品	8,816		7,553		1,263	8,108	
繰 延 及 び 前 払 費 用	22,373		20,103		2,269	19,746	
代 理 店 債 権	4,193		2,058		2,134	3,605	
繰 延 税 金 資 産	2,493		2,550		56	2,133	
そ の 他	4,227		2,205		2,022	2,456	
貸 倒 引 当 金	355		872		517	2,549	
流 動 資 産 合 計	141,911	38.8	110,776	33.6	31,134	110,709	35.8
固 定 資 産							
(有形固定資産)							
船 舶	44,013		47,299		3,286	48,525	
建 物	3,894		3,970		75	4,013	
構 築 物	245		193		52	206	
器 具 ・ 備 品	474		501		26	497	
土 地	22,147		23,359		1,211	23,359	
建 設 仮 勘 定	67		618		551	260	
そ の 他	1,021		1,083		61	1,142	
有 形 固 定 資 産 合 計	71,864	19.6	77,025	23.3	5,161	78,005	25.2
(無形固定資産)							
ソ フ ト ウ ェ ア	2,087		2,306		218	2,476	
ソ フ ト ウ ェ ア 仮 勘 定	760		256		503	122	
施 設 利 用 権 等	19		17		2	16	
無 形 固 定 資 産 合 計	2,867	0.8	2,579	0.8	287	2,616	0.8
(投資その他の資産)							
投 資 有 価 証 券	64,782		60,059		4,722	48,559	
関 係 会 社 株 式	37,617		32,251		5,366	31,739	
長 期 貸 付 金	35,414		38,720		3,305	28,884	
長 期 前 払 費 用	1,678		1,217		460	1,073	
保 証 金 ・ 敷 金	3,136		3,203		67	3,337	
そ の 他	7,163		4,295		2,868	4,330	
貸 倒 引 当 金	762		228		534	314	
投 資 其 他 の 資 産 合 計	149,029	40.8	139,519	42.3	9,510	117,611	38.2
固 定 資 産 合 計	223,761	61.2	219,124	66.4	4,636	198,232	64.2
繰 延 資 産							
社 債 発 行 費	31		63		31	25	
繰 延 資 産 合 計	31	0.0	63	0.0	31	25	0.0
資 産 合 計	365,705	100.0	329,965	100.0	35,739	308,967	100.0

個別貸借対照表

(単位:百万円)

科 目	当第3四半期末(A) (平成16年12月31日現在)		前期末(B) (平成16年3月31日現在)		比較増減 (A) - (B) 金 額	前年同期末 (平成15年12月31日現在)	
	金 額	構成比	金 額	構成比		金 額	構成比
[負 債 の 部]		%		%			%
流 動 負 債							
海 運 業 未 払 金	51,408		47,373		4,034	47,078	
社 債 短 期 償 還 金	8,000		5,000		3,000	2,500	
短 期 借 入 金	32,516		27,390		5,125	39,307	
コマーシャル・ペーパー	4,000		2,000		2,000	13,000	
未 払 法 人 税 等	18,539		14,331		4,207	8,871	
前 受 金	12,535		11,631		904	10,898	
預 り 金	4,126		3,056		1,069	3,235	
代 理 店 債 務 金	4,087		5,132		1,045	4,860	
賞 与 引 当 金	245		1,019		774	252	
そ の 他	2,165		1,854		311	1,652	
流 動 負 債 合 計	137,624	37.7	118,790	36.0	18,833	131,656	42.6
固 定 負 債							
社 債 借 入 金	43,000		46,000		3,000	21,000	
長 期 借 入 金	38,473		52,069		13,595	57,239	
退 職 給 付 引 当 金	1,409		2,092		682	2,299	
役 員 退 職 慰 勞 引 当 金	1,470		1,292		178	1,219	
特 別 修 繕 引 当 金	1,226		1,504		277	1,382	
繰 延 税 金 負 債	3,875		6,050		2,175	4,058	
再 評 価 に 係 る 繰 延 税 金 負 債	2,862		1,817		1,044	1,817	
そ の 他	6,149		3,508		2,640	2,619	
固 定 負 債 合 計	98,467	26.9	114,335	34.7	15,868	91,637	29.7
負 債 合 計	236,091	64.6	233,126	70.7	2,965	223,293	72.3
[資 本 の 部]							
資 本 金	29,689	8.1	29,689	9.0	-	29,689	9.6
資 本 剰 余 金							
資 本 準 備 金	14,534		14,534		-	14,534	
そ の 他 資 本 剰 余 金							
自 己 株 式 処 分 差 益	-		0		0	0	
資 本 剰 余 金 合 計	14,534	4.0	14,535	4.4	0	14,535	4.7
利 益 剰 余 金							
利 益 準 備 金	2,540		2,540		-	2,540	
任 意 積 立 金							
特 別 償 却 準 備 金	2,162		1,969		193	1,969	
圧 縮 記 帳 積 立 金	2,343		2,452		109	2,452	
別 途 積 立 金	29,052		11,052		18,000	11,052	
当 期 未 処 分 利 益	31,555		21,717		9,837	14,348	
利 益 剰 余 金 合 計	67,652	18.5	39,731	12.0	27,921	32,362	10.4
土 地 再 評 価 差 額 金	4,720	1.3	3,016	0.9	1,704	3,016	1.0
そ の 他 有 価 証 券 評 価 差 額 金	13,665	3.7	10,520	3.2	3,145	6,710	2.2
自 己 株 式	649	0.2	653	0.2	3	639	0.2
資 本 合 計	129,613	35.4	96,839	29.3	32,774	85,673	27.7
負 債 及 び 資 本 合 計	365,705	100.0	329,965	100.0	35,739	308,967	100.0

比較損益計算書

科 目	当第3四半期(A)		前年同期(B)		比較増減 (A) - (B)	前期	
	自 平成16年 4月 1日 至 平成16年12月31日		自 平成15年 4月 1日 至 平成15年12月31日			自 平成15年4月 1日 至 平成16年3月31日	
	金 額	百分比	金 額	百分比	金 額	金 額	百分比
営 業 収 益		%		%			%
海運業収益							
運賃	420,185		369,541		50,643	496,309	
貸船料	62,017		55,494		6,523	72,809	
その他海運業収益	12,873		10,707		2,165	14,956	
海運業収益計	495,076	99.9	435,743	99.8	59,332	584,075	99.8
その他事業収益	694	0.1	656	0.2	37	882	0.2
営業収益計	495,770	100.0	436,400	100.0	59,369	584,958	100.0
営 業 費 用							
海運業費用							
運航費	215,056		204,118		10,938	270,175	
船費	6,451		6,283		168	8,616	
借船料	160,946		140,019		20,927	189,821	
その他海運業費用	35,495		37,088		1,592	48,080	
海運業費用計	417,950	84.3	387,508	88.8	30,441	516,695	88.4
その他事業費用	519	0.1	424	0.1	94	546	0.0
一般管理費	10,364	2.1	9,309	2.1	1,054	12,648	2.2
営業費用計	428,833	86.5	397,242	91.0	31,590	529,890	90.6
営業利益	66,936	13.5	39,157	9.0	27,778	55,068	9.4
営 業 外 収 益							
受取利息・配当金	2,790		1,244		1,545	1,898	
為替差益	379		-		379	-	
その他営業外収益	130		165		34	193	
営業外収益計	3,301	0.6	1,409	0.3	1,891	2,092	0.3
営 業 外 費 用							
支払利息	1,619		2,138		519	2,757	
為替差損	-		3,487		3,487	4,591	
その他営業外費用	80		68		11	140	
営業外費用計	1,699	0.3	5,695	1.3	3,995	7,489	1.3
経常利益	68,538	13.8	34,872	8.0	33,666	49,670	8.4
特 別 利 益							
固定資産売却益	-		59		59	59	
投資有価証券売却益	234		30		203	306	
その他特別利益	-		4		4	25	
特別利益計	234	0.1	94	0.0	140	391	0.1
特 別 損 失							
固定資産売却損	55		696		640	696	
固定資産除却損	910		-		910	-	
関係会社株式評価損	2,954		1,439		1,514	1,921	
減損損失	4,684		-		4,684	-	
その他特別損失	407		5,195		4,788	7,479	
特別損失計	9,012	1.8	7,331	1.7	1,680	10,096	1.7
税引前当期純利益	59,760	12.1	27,635	6.3	32,125	39,965	6.8
法人税等	22,565	4.6	10,552	2.4	12,013	15,513	2.7
当期純利益	37,195	7.5	17,083	3.9	20,112	24,452	4.1
前期繰越利益	535		247		287	247	
土地再評価差額金取崩額	1,704		19		1,684	19	
自己株式処分差損	33		-		33	-	
中間配当金	4,437		2,962		1,474	2,962	
当期末処分利益	31,555		14,348		17,206	21,717	

最近における四半期毎の業績の推移

平成17年3月期(単体)

	第1四半期 16年4月～16年6月	第2四半期 16年7月～16年9月	第3四半期 16年10月～16年12月	第4四半期 17年1月～17年3月
	百万円	百万円	百万円	百万円
売 上 高	161,020	170,954	163,794	
営 業 利 益	20,909	27,426	18,599	
経 常 利 益	22,405	27,581	18,551	
税引前当期純利益	22,377	21,292	16,091	
当 期 純 利 益	13,840	13,338	10,016	
1株当たり当期純利益	23.40	22.54	16.93	
	円	円	円	円
総 資 産	339,745	366,828	365,705	
株 主 資 本	109,012	124,229	129,613	
1株当たり株主資本	184.28	209.95	219.05	
	円	円	円	円

平成16年3月期(単体)

	第1四半期 15年4月～15年6月	第2四半期 15年7月～15年9月	第3四半期 15年10月～15年12月	第4四半期 16年1月～16年3月
	百万円	百万円	百万円	百万円
売 上 高	141,303	153,723	141,374	148,557
営 業 利 益	9,904	18,316	10,936	15,910
経 常 利 益	9,895	15,223	9,753	14,798
税引前当期純利益	8,952	11,266	7,416	12,330
当 期 純 利 益	5,503	6,947	4,632	7,369
1株当たり当期純利益	9.29	11.71	7.82	12.23
	円	円	円	円
総 資 産	300,708	303,082	308,967	329,965
株 主 資 本	71,931	81,624	85,673	96,839
1株当たり株主資本	121.37	137.74	144.82	163.47
	円	円	円	円